



วิสัยทัศน์ “เป็นองค์กรที่ทันสมัยในการให้บริการด้านอุตุนิยมวิทยาเพื่อเสริมสร้างคุณภาพชีวิตและความปลอดภัยของประชาชน”

ลักษณะอากาศใน 7 วันที่ผ่านมา

ระหว่างวันที่ 16 - 22 เมษายน 2568 ภาคตะวันออกเฉียงเหนือมีรายงานฝนตกหนักมากบริเวณจังหวัด สกลนคร และบุรีรัมย์ ส่วนบริเวณจังหวัดที่มีฝนตกหนัก ได้แก่ เลย อุดรธานี นครพนม มุกดาหาร กาฬสินธุ์ มหาสารคาม ชัยภูมิ นครราชสีมา อานาจเจริญ โดยปริมาณฝนสูงสุดของภาคตะวันออกเฉียงเหนือวัดได้ 101.4 มม. ที่ อ.เมือง จ.สกลนคร เมื่อวันที่ 18 เม.ย. 68 ส่วนอุณหภูมิสูงสุดของภาคตะวันออกเฉียงเหนือวัดได้ 39.9 °ซ ที่ อ.เมือง จ. มุกดาหาร เมื่อวันที่ 18 เม.ย. 68

คาดหมายลักษณะอากาศใน 7 วันข้างหน้า (ระหว่างวันที่ 23 - 29 เมษายน 2568)

การคาดหมายลักษณะอากาศบริเวณภาคตะวันออกเฉียงเหนือตอนล่าง ในช่วงวันที่ 23 - 24 เม.ย. 68 อากาศร้อนถึงร้อนจัด โดยมีฝนฟ้าคะนอง ร้อยละ 10 ของพื้นที่ กับมีลมกระโชกแรงบางแห่ง อุณหภูมิต่ำสุด 23 - 28 องศาเซลเซียส อุณหภูมิสูงสุด 37 - 40 องศาเซลเซียส ลมตะวันตกเฉียงใต้ ความเร็ว 10 - 20 กม./ชม. **ส่วนในช่วงวันที่ 25 - 29 เม.ย. 68** อากาศร้อน โดยมีพายุฝนฟ้าคะนองร้อยละ 30 - 60 ของพื้นที่ กับมีลมกระโชกแรง ลูกเห็บตกบางแห่ง **ในช่วงวันที่ 25 - 28 เม.ย. 68** และมีฝนตกหนักบางแห่ง **ในช่วงวันที่ 27 - 28 เม.ย. 68** อุณหภูมิต่ำสุด 21 - 28 องศาเซลเซียส อุณหภูมิสูงสุด 33 - 37 องศาเซลเซียส ลมตะวันตกเฉียงใต้ ความเร็ว 10 - 20 กม./ชม. ความชื้นสัมพัทธ์ 60-70 % ความยาวนานแสงแดด 7-9 ชม.

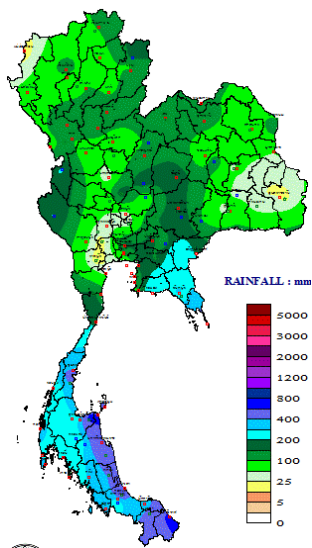
ลักษณะสำคัญทางอุตุนิยมวิทยา ในช่วงวันที่ 23 - 25 เม.ย. 68 ความกดอากาศต่ำจากความร้อนปกคลุมประเทศไทยตอนบน ในขณะที่ลมตะวันตกเฉียงใต้ปกคลุมประเทศไทย **ส่วนในช่วงวันที่ 26 - 29 เม.ย. 68** บริเวณความกดอากาศสูงกำลังปานกลางจากประเทศจีนจะแผ่ลงมาปกคลุมประเทศไทยเวียดนามและทะเลจีนใต้ ทำให้มีแนวพัดสอบของลมตะวันตกเฉียงใต้และลมตะวันตกเฉียงใต้พัดปกคลุมประเทศไทยตอนบนในขณะที่ประเทศไทยตอนบนมีอากาศร้อน

ข้อควรระวัง สำหรับในช่วงวันที่ 26-29 เม.ย. 68 จะมีพายุฝนฟ้าคะนอง ลมกระโชกแรง และลูกเห็บตกบางแห่ง รวมถึงฟ้าผ่า เกษตรกรควรระวังอันตรายและป้องกันความเสียหายจากสภาวะดังกล่าว

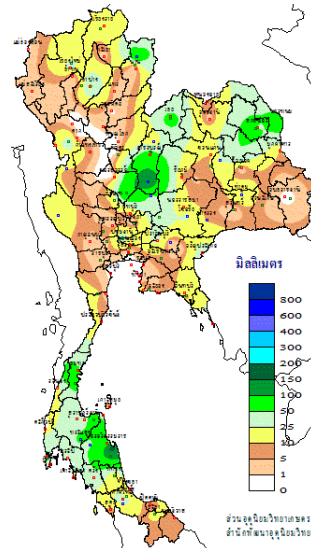
ผลกระทบต่อเกษตรกร

ในช่วงนี้จะมีพายุฝนฟ้าคะนองและลมกระโชกแรงบางแห่ง เกษตรกรควรดูแลรักษาโรงเรือนเลี้ยงสัตว์อย่าให้มีรอยรั่วซึม และทำแผงกำบังลมและฝนให้แก่สัตว์เลี้ยง นอกจากนี้ควรระวังอันตรายจากฟ้าผ่า

ปริมาณฝนสะสมตั้งแต่วันที่ 1 มกราคม - 22 เมษายน 2568



ปริมาณฝนสะสมระหว่างวันที่ 16 - 22 เมษายน 68



เกณฑ์ปริมาณน้ำฝน (มม.)					เกณฑ์อุณหภูมิต่ำสุด (°ซ)			เกณฑ์อุณหภูมิสูงสุด (°ซ)	
ฝนวัดไม่ได้	ฝนเล็กน้อย	ฝนปานกลาง	ฝนหนัก	ฝนหนักมาก	อากาศเย็น	อากาศหนาว	อากาศหนาวจัด	อากาศร้อน	อากาศร้อนจัด
<0.1	0.1-10.0	10.1-35.0	35.1-90.0	>90.0	23.0-16.0	15.9-8.0	<8.0	35.0-39.9	>39.9
เกณฑ์การกระจายของฝน (พื้นที่มีฝนตก)					เกณฑ์พายุหมุนเขตร้อน (ความเร็วลมสูงสุดใกล้ศูนย์กลาง)				
ฝนบางพื้นที่	ฝนเป็นแห่งๆ	ฝนกระจาย	ฝนเกือบทั่วไป	ฝนทั่วไป	พายุดีเปรสชัน		พายุโซนร้อน		พายุไต้ฝุ่น
<20%	20-40%	40-60%	60-80%	>80%	<63 กม./ชม.		63-117 กม./ชม.		118 กม./ชม. ขึ้นไป

สำเนาถูกต้อง
 ธีรภัทร
 (นายธีรภัทร เรืองชาติ / นอต.ปภ.)
 เเวพยากรณ์อากาศ 23 เมษายน 2568

นายรัฐวุฒิ แตนดี
 รองอธิบดีกรมอุตุนิยมวิทยา รักษาการแทน
 ผู้อำนวยการศูนย์อุตุนิยมวิทยาภาคตะวันออกเฉียงเหนือตอนล่าง