



วิสัยทัศน์ “เป็นองค์กรที่ทันสมัยในการให้บริการด้านอุตุนิยมวิทยาเพื่อเสริมสร้างคุณภาพชีวิตและความปลอดภัยของประชาชน”

ลักษณะอากาศใน 7 วันที่ผ่านมา

ระหว่างวันที่ 9 - 15 เมษายน 2568 ภาคตะวันออกเฉียงเหนือมีรายงานฝนตกหนักมากบริเวณจังหวัด อุบลราชธานี ส่วนบริเวณจังหวัดที่มีฝนตกหนัก ได้แก่ เลย หนองคาย สกลนคร ร้อยเอ็ด มหาสารคาม ชัยภูมิ นครราชสีมา บุรีรัมย์ ศรีสะเกษ และยโสธร โดยปริมาณฝนสูงสุดของภาคตะวันออกเฉียงเหนือวัดได้ 115.0 มม. ที่ อ.ประจักษ์ศิลปาคม จ.อุบลราชธานี เมื่อวันที่ 9 เม.ย. 68 ส่วนอุณหภูมิสูงสุดที่ภาคตะวันออกเฉียงเหนือวัดได้ 39.6 °ซ. ที่ อ.เมือง จ.หนองคาย เมื่อวันที่ 9 เม.ย. 68

คาดหมายลักษณะอากาศใน 7 วันข้างหน้า (ระหว่างวันที่ 16 - 22 เมษายน 2568)

การคาดหมายลักษณะอากาศบริเวณภาคตะวันออกเฉียงเหนือตอนล่าง ในช่วงวันที่ 16 - 22 เม.ย. 68 อากาศร้อนโดยทั่วไป โดยมีฝนฟ้าคะนองร้อยละ 10 - 30 ของพื้นที่ กับมีลมกระโชกแรงบางแห่ง ตลอดช่วง อุณหภูมิต่ำสุด 22 - 28 องศาเซลเซียส อุณหภูมิสูงสุด 33 - 39 องศาเซลเซียส ลมตะวันออกเฉียงใต้ ความเร็ว 10 - 20 กม./ชม. ความชื้นสัมพัทธ์ 65 - 75 % ความยาวนานแสงแดด 6 - 9 ชม.

ลักษณะสำคัญทางอุตุนิยมวิทยา ในช่วงวันที่ 16 - 22 เม.ย. ความกดอากาศต่ำเนื่องจากความร้อนปกคลุมประเทศไทยตอนบน ในขณะที่ลมใต้และลมตะวันออกเฉียงใต้พัดนำความชื้นจากอ่าวไทยและทะเลจีนใต้เข้ามาปกคลุมภาคตะวันออกเฉียงเหนือตอนล่าง ลักษณะเช่นนี้ทำให้ภาคตะวันออกเฉียงเหนือตอนล่างมีอากาศร้อนโดยทั่วไป และมีฝนฟ้าคะนองกับมีลมกระโชกแรงเกิดขึ้นได้บางแห่ง

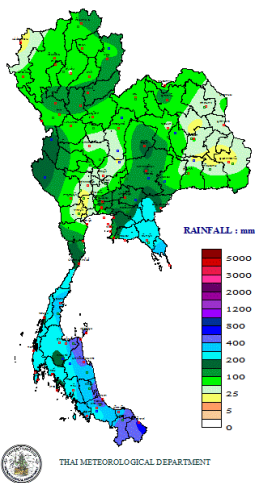
ข้อควรระวัง ขอให้เกษตรกรดูแลรักษาสุขภาพเนื่องจากสภาพอากาศที่ร้อน โดยควรหลีกเลี่ยงการอยู่ในที่โล่งแจ้งเป็นระยะเวลานาน รวมทั้งระวังอันตรายจากฝนฟ้าคะนองลมกระโชกแรงที่จะเกิดขึ้น โดยควรหลีกเลี่ยงการเดินทางผ่านบริเวณที่มีฝนฟ้าคะนอง หรืออยู่ในที่โล่งแจ้ง ใต้ต้นไม้ใหญ่ สิ่งปลูกสร้างและป้ายโฆษณาที่ไม่แข็งแรง รวมทั้งควรเสริมความแข็งแรงให้ไม้ผล และเตรียมการป้องกันระวังความเสียหายที่อาจจะเกิดขึ้นกับผลผลิตทางการเกษตรและสัตว์เลี้ยงไว้ด้วย

ผลกระทบต่อเกษตรกร

- ระวังน้ำอากาศร้อน เกษตรกรควรหลีกเลี่ยงการอยู่ในที่โล่งเป็นเวลานาน หากมีความจำเป็นต้องทำงานกลางแจ้งควรสวมเสื้อผ้าให้มิดชิด และดื่มน้ำบ่อยๆ เพื่อป้องกันผิวไหม้และร่างกายขาดน้ำ ช่วงที่ผ่านมาแม้จะมีฝนตก แต่ปริมาณน้อยอาจไม่เพียงพอความต้องการของพืชบางชนิด เกษตรกรควรดูแลให้น้ำแก่พืชอย่างเหมาะสม สำหรับบางพื้นที่สภาพอากาศที่แห้ง เกษตรกรควรระวังและป้องกันการระบาดของศัตรูพืชจำพวกปากดูด เช่น เพลี้ยและไรต่างๆ ในพืชไร่ ไม้ผล และพืชผัก เป็นต้น ซึ่งจะดูกินน้ำเลี้ยงจากพืชทำให้ต้นพืชทรุดโทรม ผลผลิตลดลงและด้อยคุณภาพ

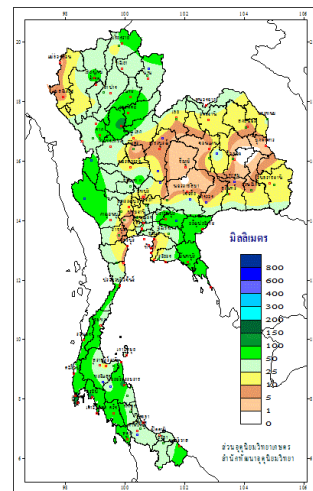
ปริมาณฝนสะสมตั้งแต่วันที่ 1 มกราคม - 15 เมษายน 2568

TOTAL RAINFALL FROM 1 JANUARY TO 15 เมษายน 2025



ปริมาณฝนสะสมระหว่างวันที่ 9 - 15 เม.ย. 68

ปริมาณฝนรวมระหว่างวันที่ 9 - 15 เมษายน 2568



เกณฑ์ปริมาณน้ำฝน (มม.)					เกณฑ์อุณหภูมิต่ำสุด (°ซ)			เกณฑ์อุณหภูมิสูงสุด (°ซ)	
ฝนวัดไม่ได้	ฝนเล็กน้อย	ฝนปานกลาง	ฝนหนัก	ฝนหนักมาก	อากาศเย็น	อากาศหนาว	อากาศหนาวจัด	อากาศร้อน	อากาศร้อนจัด
<0.1	0.1-10.0	10.1-35.0	35.1-90.0	>90.0	23.0-16.0	15.9-8.0	<8.0	35.0-39.9	>39.9
เกณฑ์การกระจายของฝน (พื้นที่ที่ฝนตก)					เกณฑ์พายุหมุนเขตร้อน (ความเร็วลมสูงสุดใกล้ศูนย์กลาง)				
ฝนบางพื้นที่	ฝนเป็นแห่งๆ	ฝนกระจาย	ฝนเกือบทั่วไป	ฝนทั่วไป	พายุดีเปรสชัน		พายุโซนร้อน		พายุไต้ฝุ่น
<20%	20-40%	40-60%	60-80%	>80%	<63 กม./ชม.		63-117 กม./ชม.		118 กม./ชม. ขึ้นไป

สำเนาถูกต้อง
 สกฤ
 (นายสกฤ สาระจันทร์ / นอด.ปก.)
 เวย์พยากรณ์อากาศ / 16 เมษายน 2568

นายรัฐวุฒิ แคนดิ
 รองอธิบดีกรมอุตุนิยมวิทยา รักษาการแทน
 ผู้อำนวยการศูนย์อุตุนิยมวิทยาภาคตะวันออกเฉียงเหนือตอนล่าง