



กระทรวงดิจิทัลเพื่อเศรษฐกิจและสังคม
กรมอุตุนิยมวิทยา

การคาดหมายลักษณะอากาศของประเทศไทยราย 3 เดือน

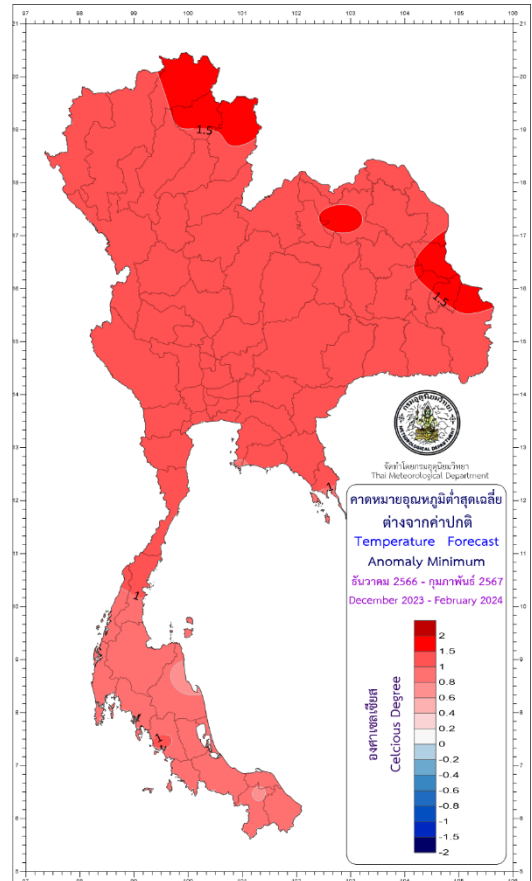
เดือนธันวาคม 2566 – กุมภาพันธ์ 2567

ออกประกาศ 29 พฤศจิกายน พ.ศ.2566

การคาดหมายลักษณะอากาศ

1. ในระยะเวลา 3 เดือนนี้ คาดว่าปริมาณฝนรวมบริเวณประเทศไทยตอนบนส่วนใหญ่จะใกล้เคียงค่าปกติ ส่วนบริเวณภาคใต้ปริมาณฝนรวมจะน้อยกว่าค่าปกติประมาณร้อยละ 20 โดยภาคเหนือจะมีปริมาณฝนรวมประมาณ 20 - 40 มิลลิเมตร (ค่าปกติ 31 มม.) ภาคตะวันออกเฉียงเหนือ ประมาณ 15 - 30 มิลลิเมตร (ค่าปกติ 27 มม.) ภาคกลาง ประมาณ 15 - 30 มิลลิเมตร (ค่าปกติ 24 มม.) กรุงเทพมหานครและปริมณฑล ประมาณ 40 - 70 มิลลิเมตร (ค่าปกติ 52 มม.) ภาคตะวันออก ประมาณ 40 - 70 มิลลิเมตร (ค่าปกติ 61 มม.) ภาคใต้ฝั่งตะวันออก ประมาณ 340 - 390 มิลลิเมตร (ค่าปกติ 452 มม.) และภาคใต้ฝั่งตะวันตก ประมาณ 120 - 160 มิลลิเมตร (ค่าปกติ 172 มม.)

สำหรับอุณหภูมิเฉลี่ยของประเทศไทย ส่วนใหญ่จะมีค่าสูงกว่าค่าปกติประมาณ 1.0 - 1.5 องศาเซลเซียส โดยจะมีอุณหภูมิสูงสุดเฉลี่ยทั้งประเทศ ประมาณ 32 - 34 องศาเซลเซียส (ค่าปกติ 31.8°C.) และอุณหภูมิต่ำสุดเฉลี่ยทั้งประเทศ 20 - 22 องศาเซลเซียส (ค่าปกติ 20.0 °C.)



2. เดือนธันวาคม ปริมาณฝนรวมประเทศไทยส่วนใหญ่จะต่ำกว่าค่าปกติประมาณร้อยละ 60 ยกเว้นภาคใต้จะมีปริมาณฝนรวมต่ำกว่าค่าปกติ ประมาณร้อยละ 20 โดยมีปริมาณฝนรวมตามภาคต่างๆ ดังนี้ ภาคเหนือ ภาคตะวันออกเฉียงเหนือ ภาคกลาง ภาคตะวันออก กรุงเทพมหานครและปริมณฑล จะมีปริมาณฝนน้อยกว่า 10 มม. ภาคใต้ฝั่งตะวันออกประมาณ 210 - 260 มม. และภาคใต้ฝั่งตะวันตกประมาณ 60 - 90 มม

สำหรับอุณหภูมิเฉลี่ยของประเทศไทยทั้งประเทศจะมีค่าสูงกว่าค่าปกติประมาณ 1.5 องศาเซลเซียส โดยจะมีอุณหภูมิสูงสุดเฉลี่ย 31 - 33 องศาเซลเซียส ส่วนอุณหภูมิต่ำสุดเฉลี่ยบริเวณประเทศไทยตอนบน 21 - 23 องศาเซลเซียส ในขณะที่ภาคใต้จะมีอุณหภูมิต่ำสุดเฉลี่ย 23 - 25 องศาเซลเซียส

3. เดือนมกราคม ปริมาณฝนรวมประเทศไทยส่วนใหญ่จะใกล้เคียงค่าปกติ ยกเว้นภาคใต้จะมีปริมาณฝนรวมต่ำกว่าค่าปกติประมาณร้อยละ 20 โดยมีปริมาณฝนรวมตามภาคต่างๆ ดังนี้ ภาคเหนือประมาณ 5 - 15 มม. ภาคตะวันออกเฉียงเหนือและภาคกลางน้อยกว่า 10 มม. ภาคตะวันออกกับกรุงเทพมหานครและปริมณฑลประมาณ 15 - 30 มม. ภาคใต้ฝั่งตะวันออกประมาณ 80 - 110 มม. ภาคใต้ฝั่งตะวันตกประมาณ 30 - 50 มม.

สำหรับอุณหภูมิเฉลี่ยของประเทศไทยทั้งประเทศจะมีค่าสูงกว่าค่าปกติประมาณ 1 องศาเซลเซียส โดยจะมีอุณหภูมิสูงสุดเฉลี่ย 31 - 33 องศาเซลเซียส ส่วนอุณหภูมิต่ำสุดเฉลี่ยบริเวณประเทศไทยตอนบน 20 - 22 องศาเซลเซียส ในขณะที่ภาคใต้จะมีอุณหภูมิต่ำสุดเฉลี่ย 23 - 25 องศาเซลเซียส

4. เดือนกุมภาพันธ์ ปริมาณฝนรวมประเทศไทยส่วนใหญ่จะต่ำกว่าค่าปกติประมาณร้อยละ 50 ยกเว้นภาคใต้ จะมีปริมาณฝนรวมต่ำกว่าค่าปกติประมาณร้อยละ 30 โดยมีปริมาณฝนรวมตามภาคต่างๆ ดังนี้ ภาคเหนือ ภาคตะวันออกเฉียงเหนือ ภาคกลางและภาคตะวันออก จะมีปริมาณฝนรมน้อยกว่า 10 มม. กรุงเทพมหานครและปริมณฑลประมาณ 15 - 30 มม. ภาคใต้ฝั่งตะวันออกประมาณ 10 - 20 มม. ภาคใต้ฝั่งตะวันตกประมาณ 20 - 40 มม.

สำหรับอุณหภูมิเฉลี่ยของประเทศไทยทั้งประเทศจะมีค่าสูงกว่าค่าปกติประมาณ 1 องศาเซลเซียส โดยจะมีอุณหภูมิสูงสุดเฉลี่ย 33 - 35 องศาเซลเซียส ส่วนอุณหภูมิต่ำสุดเฉลี่ยบริเวณประเทศไทยตอนบน 21 - 23 องศาเซลเซียส ในขณะที่ภาคใต้จะมีอุณหภูมิต่ำสุดเฉลี่ย 23 - 25 องศาเซลเซียส

*สำหรับข้อมูลที่ใช้สนับสนุนการคาดหมายลักษณะอากาศราย 3 เดือน อยู่ในรายละเอียดด้านหลังตารางที่ 1 และตารางที่ 2

ลักษณะอากาศของประเทศไทย จากค่าเฉลี่ยในคาบ 30 ปี (พ.ศ. 2534-2563)

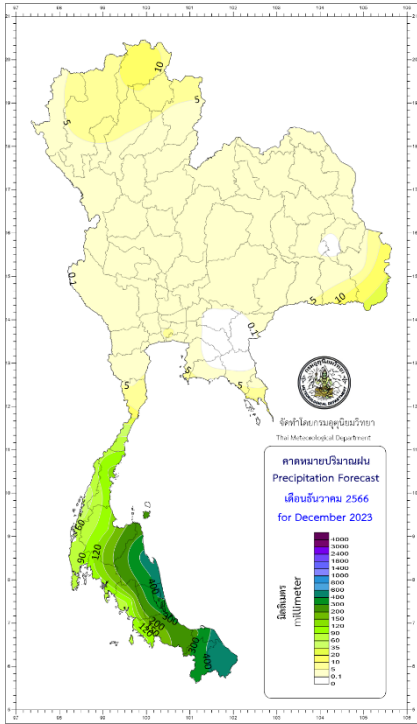
เดือนธันวาคม ปกติบริเวณความกดอากาศสูงหรือมวลอากาศเย็นจากประเทศจีนจะแผ่เสริมลงมาปกคลุมประเทศไทยตลอดเดือน และมีกำลังแรงเป็นระยะๆ ทำให้อุณหภูมิในประเทศไทยตอนบนลดลงและมีอากาศหนาวเย็นทั่วไป โดยเฉพาะทางตอนบนของภาคเหนือและภาคตะวันออกเฉียงเหนือ รวมทั้งบริเวณเทือกเขาและยอดดอยจะมีอากาศหนาวจัดได้ สำหรับภาคใต้อย่างมีฝนตกชุกส่วนมากในช่วงครึ่งแรกของเดือนโดยเฉพาะทางฝั่งตะวันออกของภาคเนื่องจากมีอิทธิพลของมรสุมตะวันออกเฉียงเหนือที่พัดปกคลุมภาคใต้และอ่าวไทย อย่างไรก็ตามในเดือนนี้อาจมีพายุหมุนเขตร้อนเข้ามาใกล้หรือเข้าสู่ประเทศไทยได้โดยเฉพาะบริเวณภาคใต้ตอนล่าง

เดือนมกราคม มีอากาศหนาวเนื่องจากอิทธิพลของบริเวณความกดอากาศสูง ที่ปกคลุมประเทศไทยตลอดเดือน โดยอุณหภูมิต่ำสุดของประเทศไทยจะลดลงต่ำสุดในเดือนนี้ และมีอากาศหนาวเย็นโดยทั่วไป โดยเฉพาะในภาคเหนือ ภาคตะวันออกเฉียงเหนือและบริเวณยอดเขาสูง กับมีหมอกในตอนเช้า ส่วนภาคกลางและภาคตะวันออกจะมีอากาศเย็นสำหรับภาคใต้เนื่องจากได้รับอิทธิพลจากทะเลที่ล้อมรอบทั้ง 2 ด้าน ทำให้อากาศไม่หนาวเย็นมาก ยกเว้นทางตอนบนของภาค

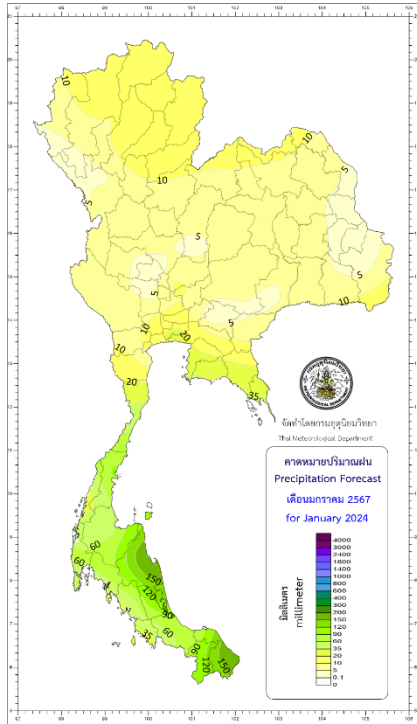
เดือนกุมภาพันธ์ ปกติอยู่ในช่วงเปลี่ยนจากฤดูหนาวเป็นฤดูร้อน บริเวณความกดอากาศสูงที่ปกคลุมประเทศไทยเริ่มอ่อนกำลังลง สภาพอากาศทั่วไปส่วนใหญ่ยังคงมีอากาศเย็นและมีหมอกในตอนเช้า ยกเว้นบริเวณภาคเหนือและภาคตะวันออกเฉียงเหนือ ยังคงมีอากาศหนาวถึงหนาวจัดในบางพื้นที่ ส่วนมากในระยะครึ่งแรกของเดือน จากนั้นอุณหภูมิเริ่มสูงขึ้น เนื่องจาก ลมฝ่ายใต้ ซึ่งเป็นลมร้อนเริ่มพัดเข้าปกคลุมแทนมรสุมตะวันออกเฉียงเหนือ และเป็นการเริ่มเข้าสู่ฤดูร้อนตั้งแต่ประมาณกลางเดือนเป็นต้นไป ส่วนภาคใต้ ปริมาณฝนในเดือนนี้ลดน้อยลงกว่าเดือนที่ผ่านมา โดยเฉพาะด้านฝั่งตะวันออก

คาดหมายปริมาณฝนและผลต่างจากค่าปกติ (มิลลิเมตร)

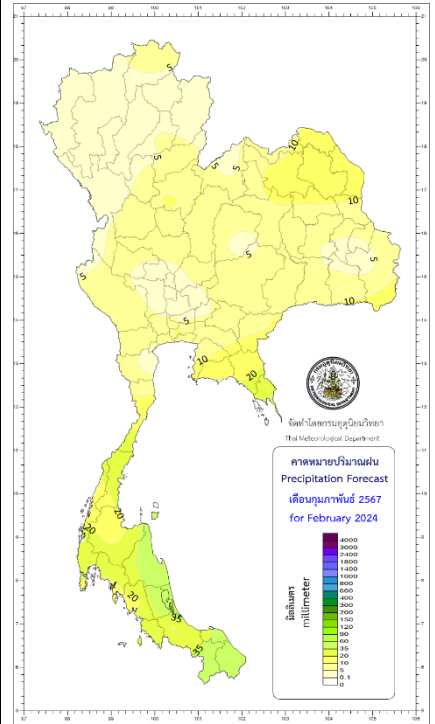
ปริมาณฝนเดือนธันวาคม 2566



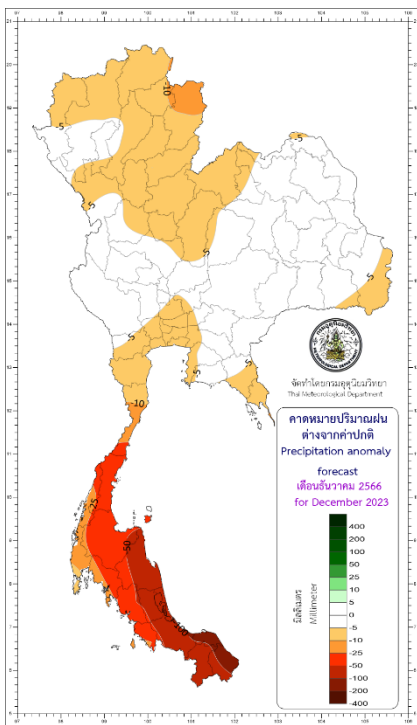
ปริมาณฝนเดือนมกราคม 2567



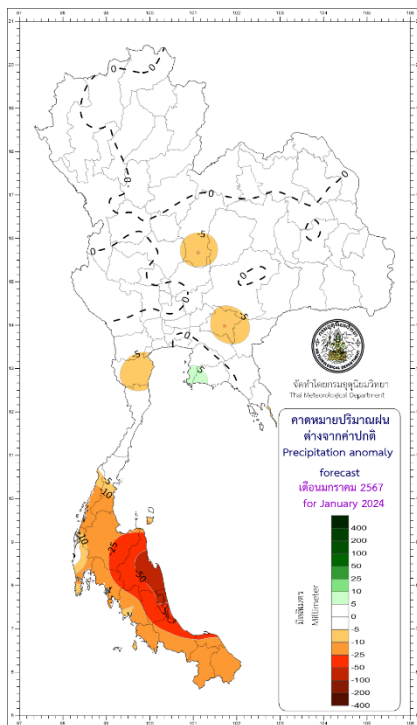
ปริมาณฝนเดือนกุมภาพันธ์ 2567



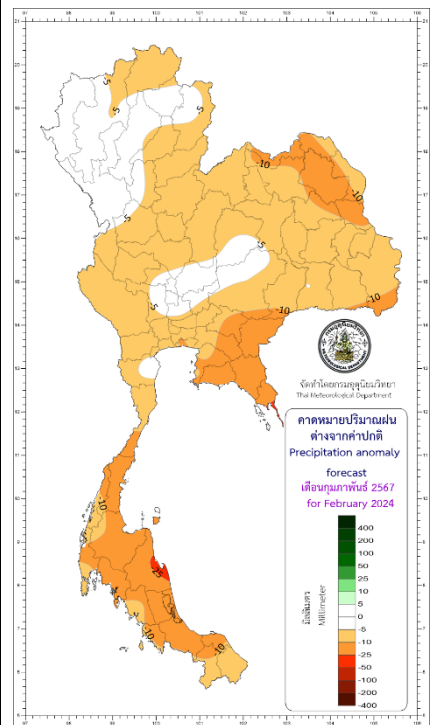
ปริมาณฝนเดือนธันวาคม
ต่างจากค่าปกติ



ปริมาณฝนเดือนมกราคม
ต่างจากค่าปกติ

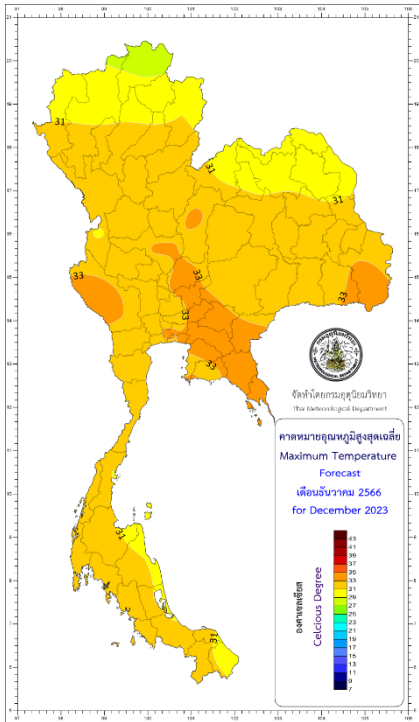


ปริมาณฝนเดือนกุมภาพันธ์
ต่างจากค่าปกติ

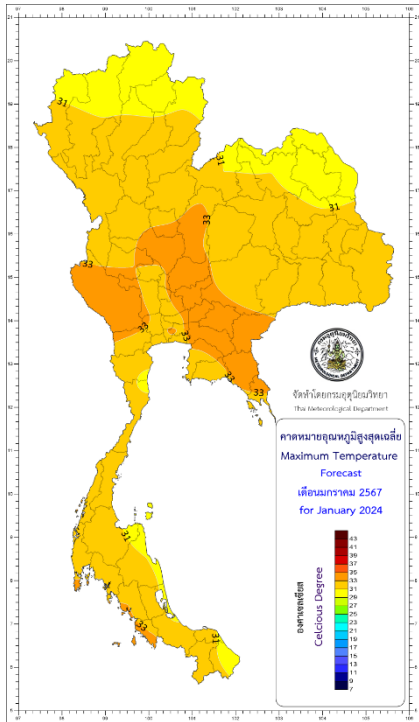


คาดการณ์อุณหภูมิสูงสุดเฉลี่ยและผลต่างจากค่าปกติ (องศาเซลเซียส)

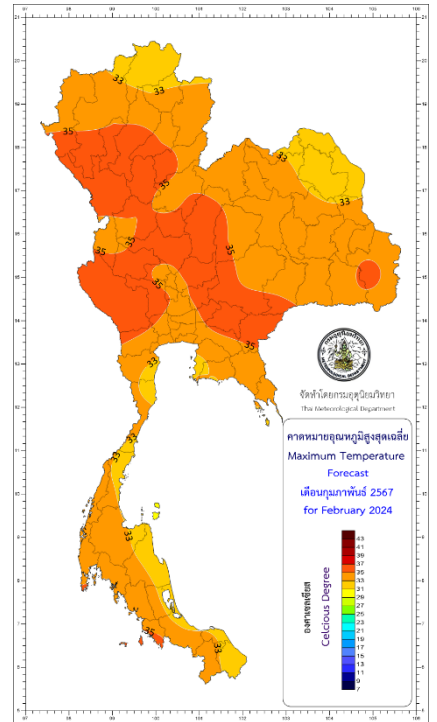
**อุณหภูมิสูงสุดเฉลี่ย
เดือนธันวาคม 2566**



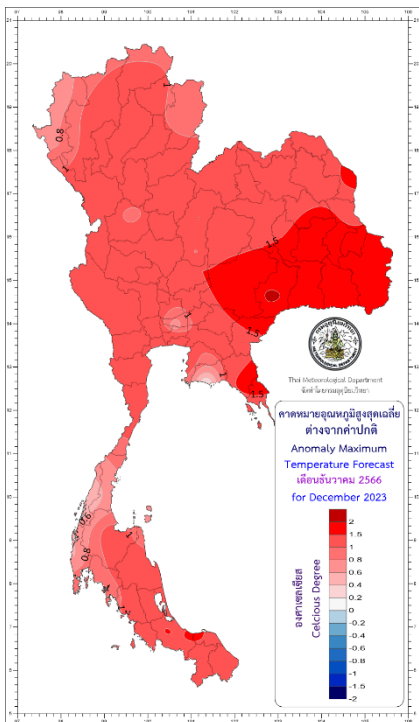
**อุณหภูมิสูงสุดเฉลี่ย
เดือนมกราคม 2567**



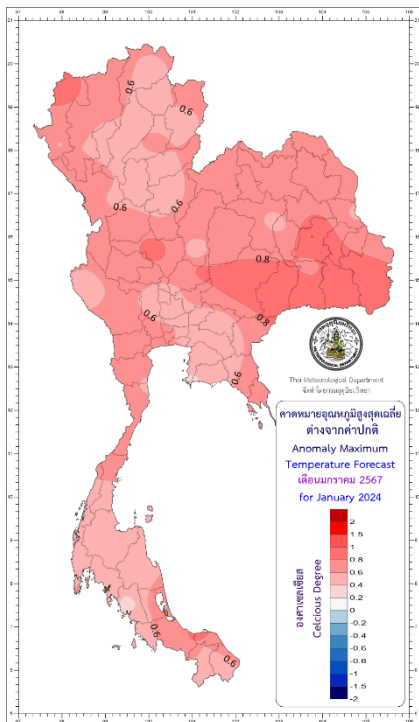
**อุณหภูมิสูงสุดเฉลี่ย
เดือนกุมภาพันธ์ 2567**



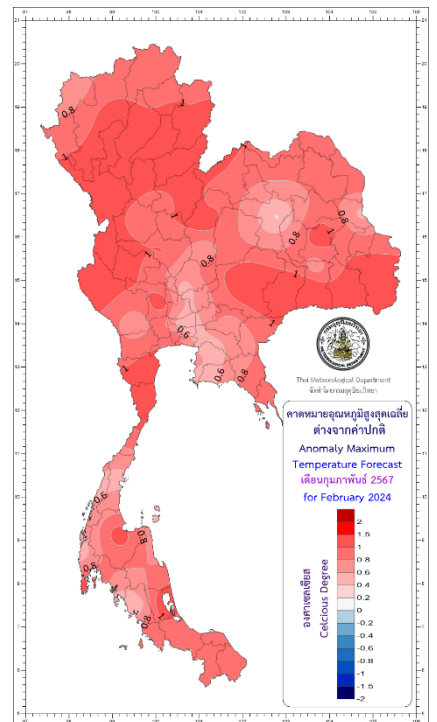
**อุณหภูมิสูงสุดเฉลี่ยเดือนธันวาคม
ต่างจากค่าปกติ**



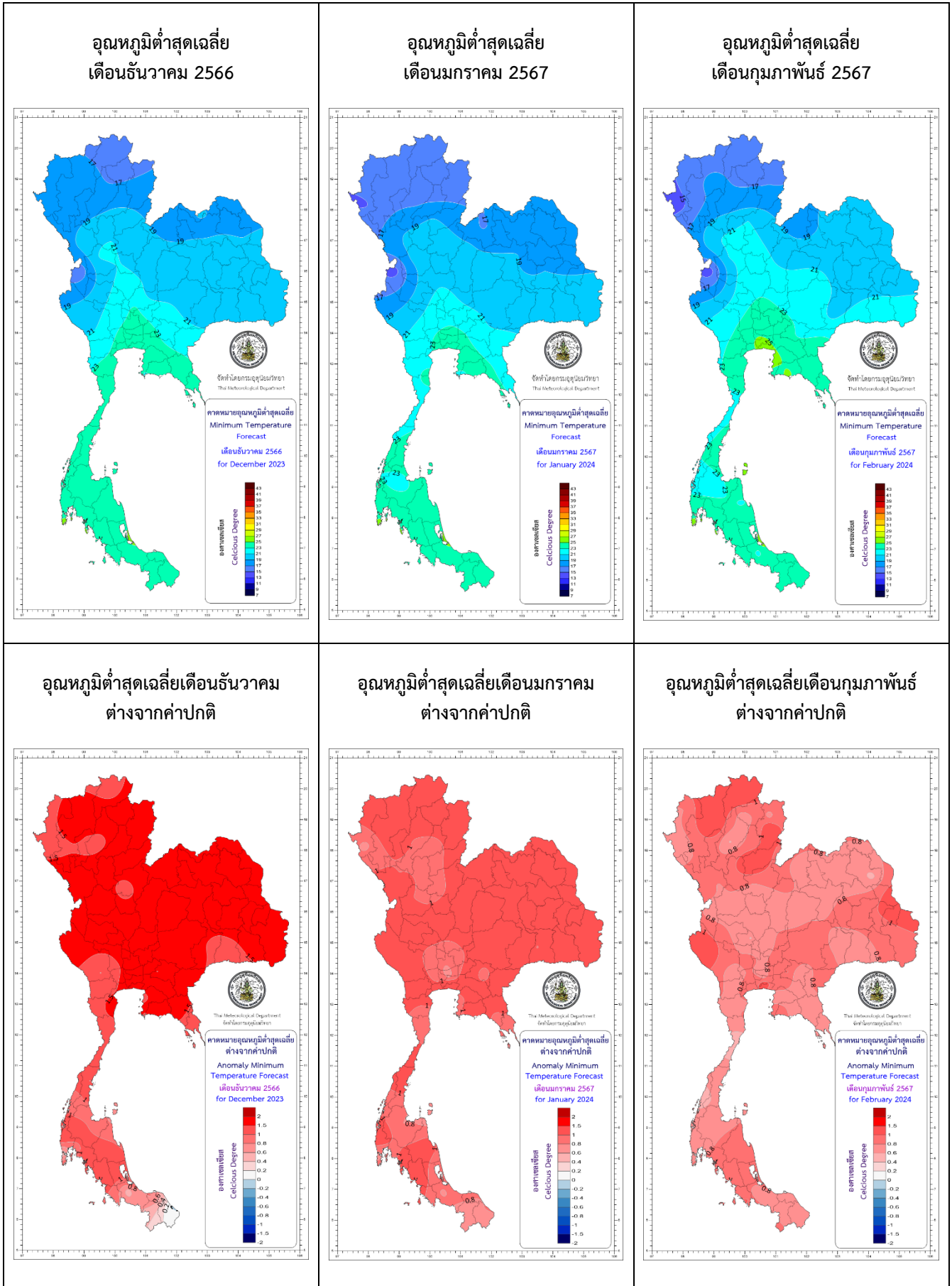
**อุณหภูมิสูงสุดเฉลี่ยเดือนมกราคม
ต่างจากค่าปกติ**



**อุณหภูมิสูงสุดเฉลี่ยเดือนกุมภาพันธ์
ต่างจากค่าปกติ**



คาดหมายอุณหภูมิต่ำสุดเฉลี่ยและผลต่างจากค่าปกติ (องศาเซลเซียส)



***** ข้อควรระวัง *****

เดือนธันวาคมและมกราคม อาจมีคลื่นกระแสลมตะวันตกเคลื่อนจากประเทศพม่า ผ่านประเทศไทยตอนบน ทำให้บริเวณดังกล่าวมีฝนฟ้าคะนอง ลมกระโชกแรงบางแห่ง และอาจมีลูกเห็บตกลงมาได้ ประชาชนจึงควรติดตามข่าวพยากรณ์อากาศของกรมอุตุนิยมวิทยาอย่างใกล้ชิด

เดือนกุมภาพันธ์ อาจมีคลื่นกระแสลมตะวันออกเคลื่อนจากทะเลจีนใต้ตอนล่าง ผ่านปลายแหลมญวน และผ่านประเทศไทยบริเวณภาคตะวันออก ภาคกลางและภาคใต้ ซึ่งทำให้บริเวณดังกล่าวมีฝนฟ้าคะนอง ลมกระโชกแรง และอาจมีลูกเห็บตกลงมาได้ ประชาชนจึงควรติดตามข่าวพยากรณ์อากาศของกรมอุตุนิยมวิทยาอย่างใกล้ชิด

ตารางที่ 1 คาดหมายปริมาณฝน (มิลลิเมตร) จำนวนวันฝนตก (วัน) และเปรียบเทียบกับค่าปกติ

ภาค	คาดหมาย									ค่าปกติ*					
	ธันวาคม 2566			มกราคม 2567			กุมภาพันธ์ 2567			ธันวาคม		มกราคม		กุมภาพันธ์	
	ปริมาณ ฝน (มม.)	จำนวน วัน	เทียบกับ ค่าปกติ	ปริมาณ ฝน (มม.)	จำนวน วัน	เทียบกับ ค่าปกติ	ปริมาณ ฝน (มม.)	จำนวน วัน	เทียบกับ ค่าปกติ	ปริมาณ ฝน (มม.)	จำนวน วัน	ปริมาณ ฝน (มม.)	จำนวน วัน	ปริมาณ ฝน (มม.)	จำนวน วัน
เหนือ	น้อยกว่า 10	1-2	ต่ำกว่า ค่าปกติ 60%	5-15	2-3	ใกล้เคียง ค่าปกติ	น้อยกว่า 10	2-3	ต่ำกว่า ค่าปกติ 50%	10.6	1.3	10.6	1.5	9.8	1.3
ตะวันออกเฉียงเหนือ	น้อยกว่า 10	1-2	ต่ำกว่า ค่าปกติ 60%	น้อยกว่า 10	1-2	ใกล้เคียง ค่าปกติ	น้อยกว่า 10	1-2	ต่ำกว่า ค่าปกติ 50%	4.9	0.8	6.5	1.3	15.6	2.2
กลาง	น้อยกว่า 10	1-2	ต่ำกว่า ค่าปกติ 60%	น้อยกว่า 10	1-2	ใกล้เคียง ค่าปกติ	น้อยกว่า 10	1-2	ต่ำกว่า ค่าปกติ 50%	6.6	1.2	7.1	1.4	10.6	1.5
ตะวันออก	น้อยกว่า 10	1-2	ต่ำกว่า ค่าปกติ 60%	15-30	2-3	ใกล้เคียง ค่าปกติ	10-20	2-3	ต่ำกว่า ค่าปกติ 50%	9.8	1.7	22.9	2.5	28.4	3.2
ใต้ฝั่งตะวันออก	210-260	11-13	ต่ำกว่า ค่าปกติ 20%	80-110	7-9	ต่ำกว่า ค่าปกติ 20%	20-40	3-4	ต่ำกว่า ค่าปกติ 30%	296.0	12.7	112.0	8.0	44.2	3.9
ใต้ฝั่งตะวันตก	60-90	8-10	ต่ำกว่า ค่าปกติ 20%	30-50	4-6	ต่ำกว่า ค่าปกติ 20%	15-30	2-3	ต่ำกว่า ค่าปกติ 30%	91.5	10.5	50.2	5.6	30.2	3.9
กรุงเทพฯ และ ปริมณฑล	น้อยกว่า 10	1-2	ต่ำกว่า ค่าปกติ 60%	15-30	2-3	ใกล้เคียง ค่าปกติ	5-15	2-3	ต่ำกว่า ค่าปกติ 50%	12.1	1.5	21.8	2.6	17.7	2.5

ตารางที่ 2 คาดหมายอุณหภูมิสูงสุดเฉลี่ย ต่ำสุดเฉลี่ย (องศาเซลเซียส) และเปรียบเทียบกับค่าปกติ

ภาค	คาดหมาย									ค่าปกติ*					
	ธันวาคม 2566			มกราคม 2567			กุมภาพันธ์ 2567			ธันวาคม		มกราคม		กุมภาพันธ์	
	สูงสุด เฉลี่ย	ต่ำสุด เฉลี่ย	เทียบกับ ค่าปกติ	สูงสุด เฉลี่ย	ต่ำสุด เฉลี่ย	เทียบกับ ค่าปกติ	สูงสุด เฉลี่ย	ต่ำสุด เฉลี่ย	เทียบกับ ค่าปกติ	สูงสุด เฉลี่ย	ต่ำสุด เฉลี่ย	สูงสุด เฉลี่ย	ต่ำสุด เฉลี่ย	สูงสุด เฉลี่ย	ต่ำสุด เฉลี่ย
เหนือ	30-32	17-19	สูงกว่า ค่าปกติ	31-33	16-18	สูงกว่า ค่าปกติ	34-36	17-19	สูงกว่า ค่าปกติ	30.3	16.9	31.2	16.3	33.8	17.4
ตะวันออกเฉียงเหนือ	30-32	18-20	สูงกว่า ค่าปกติ	31-33	18-20	สูงกว่า ค่าปกติ	33-35	20-22	สูงกว่า ค่าปกติ	30.0	18.0	30.8	17.7	33.0	19.6
กลาง	32-34	20-22	สูงกว่า ค่าปกติ	32-34	20-22	สูงกว่า ค่าปกติ	34-36	22-24	สูงกว่า ค่าปกติ	31.9	20.6	32.7	20.7	34.6	22.3
ตะวันออก	32-34	22-24	สูงกว่า ค่าปกติ	32-34	22-24	สูงกว่า ค่าปกติ	33-35	23-25	สูงกว่า ค่าปกติ	31.9	22.0	32.2	22.0	33.0	23.5
ใต้ฝั่งตะวันออก	30-32	23-25	สูงกว่า ค่าปกติ	30-32	23-25	สูงกว่า ค่าปกติ	32-34	23-25	สูงกว่า ค่าปกติ	30.0	22.9	30.4	22.6	31.5	22.9
ใต้ฝั่งตะวันตก	31-33	23-25	สูงกว่า ค่าปกติ	32-34	23-25	สูงกว่า ค่าปกติ	33-35	23-25	สูงกว่า ค่าปกติ	31.6	23.4	32.6	23.2	33.7	23.4
กรุงเทพฯ และ ปริมณฑล	32-34	23-25	สูงกว่า ค่าปกติ	32-34	23-25	สูงกว่า ค่าปกติ	33-35	25-27	สูงกว่า ค่าปกติ	32.3	23.2	32.7	23.4	33.7	24.8

หมายเหตุ - * ค่าเฉลี่ยในคาบ 30 ปี (พ.ศ. 2534-2563) ข้อมูล ณ วันที่ 28 มีนาคม 2566

- การคาดหมายนี้เป็นการคาดหมายโดยใช้แบบจำลองภูมิอากาศและวิธีทางสถิติ และเป็นการคาดหมายระยะนาน ควรติดตามการพยากรณ์อากาศประจำวันจากกรมอุตุนิยมวิทยาด้วย
- คาดหมาย ฯ ราย 3 เดือนครั้งต่อไป จะประกาศในสัปดาห์สุดท้ายของเดือนถัดไป
- สอบถามข่าวพยากรณ์อากาศรายเดือน ราย 3 เดือนและรายฤดู ได้ที่โทร.02-3989929 โทรสาร 02-3838827
- ติดตามข่าวพยากรณ์อากาศรายเดือน ราย 3 เดือนและรายฤดู ได้ที่ www.tmd.go.th

ศูนย์ภูมิอากาศ กองพัฒนาอุตุนิยมวิทยา
กรมอุตุนิยมวิทยา กระทรวงดิจิทัลเพื่อเศรษฐกิจและสังคม