



กระทรวงดิจิทัลเพื่อเศรษฐกิจและสังคม  
กรมอุตุนิยมวิทยา

## การคาดหมายลักษณะอากาศของประเทศไทยราย 3 เดือน

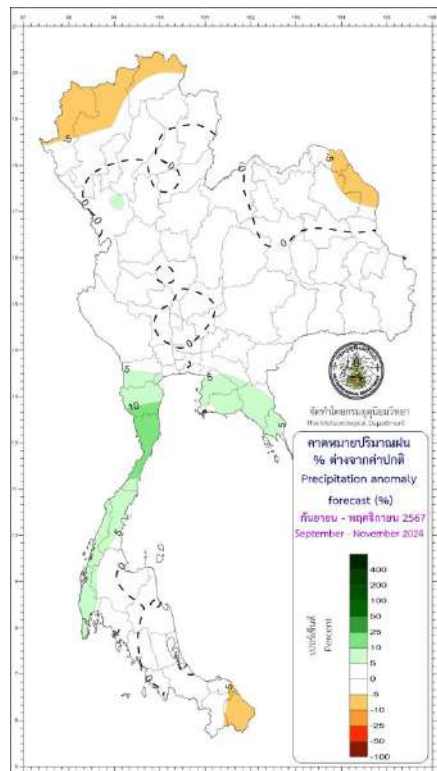
เดือนกันยายน – พฤศจิกายน พ.ศ.2567

ออกประกาศ 26 สิงหาคม พ.ศ.2567

### การคาดหมายลักษณะอากาศ

1. ในระยะ 3 เดือนนี้ คาดว่า ปริมาณฝนรวมประเทศไทยทั้งประเทศ จะใกล้เคียงค่าปกติ ยกเว้นบริเวณภาคตะวันออกเฉียงเหนือและภาคใต้ฝั่งตะวันตกจะมีปริมาณฝนรวมมากกว่าค่าปกติร้อยละ 5 โดยภาคเหนือจะมีปริมาณฝนรวมประมาณ 330 - 400 มิลลิเมตร (ค่าปกติ 365 มม.) ภาคตะวันออกเฉียงเหนือประมาณ 340 - 410 มิลลิเมตร (ค่าปกติ 375 มม.) ภาคกลาง ประมาณ 390 - 460 มิลลิเมตร (ค่าปกติ 426 มม.) กรุงเทพมหานครและปริมณฑล ประมาณ 560 - 660 มิลลิเมตร (ค่าปกติ 613 มม.) ภาคตะวันออก ประมาณ 600 - 700 มิลลิเมตร (ค่าปกติ 620 มม.) ภาคใต้ฝั่งตะวันออก ประมาณ 710 - 810 มิลลิเมตร (ค่าปกติ 766 มม.) และภาคใต้ฝั่งตะวันตก ประมาณ 990 - 1,090 มิลลิเมตร (ค่าปกติ 989 มม.)

สำหรับอุณหภูมิเฉลี่ยของประเทศไทยจะสูงกว่าค่าปกติประมาณ 0.5 - 1 องศาเซลเซียส โดยเฉพาะทางตอนบนของประเทศ โดยจะมีอุณหภูมิสูงสุดเฉลี่ย 32 - 34 องศาเซลเซียส (ค่าปกติ 32.1 องศาเซลเซียส) และอุณหภูมิต่ำสุดเฉลี่ย 24 - 26 องศาเซลเซียส (ค่าปกติ 23.6 องศาเซลเซียส)



2. เดือนกันยายน ปริมาณฝนรวมบริเวณประเทศไทยส่วนใหญ่จะใกล้เคียงค่าปกติ ยกเว้น บริเวณภาคเหนือ ภาคตะวันออกเฉียงเหนือ และภาคกลาง จะมีปริมาณฝนรวมต่ำกว่าค่าปกติประมาณร้อยละ 5 โดยจะมีปริมาณฝนรวมตามภาคต่างๆ ดังนี้ ภาคเหนือประมาณ 190 - 240 มิลลิเมตร ภาคตะวันออกเฉียงเหนือประมาณ 220 - 270 มิลลิเมตร ภาคกลางประมาณ 200 - 250 มิลลิเมตร ภาคตะวันออกประมาณ 320 - 380 มิลลิเมตร กรุงเทพมหานครและปริมณฑลประมาณ 300 - 360 มิลลิเมตร ภาคใต้ฝั่งตะวันออก 130 - 170 มิลลิเมตร ภาคใต้ฝั่งตะวันตกประมาณ 400 - 470 มิลลิเมตร

อุณหภูมิเฉลี่ยของประเทศไทยจะสูงกว่าค่าปกติประมาณ 0.5 - 1 องศาเซลเซียส โดยเฉพาะบริเวณประเทศไทยตอนบน โดยจะมีอุณหภูมิสูงสุดเฉลี่ย 32 - 34 องศาเซลเซียส และอุณหภูมิต่ำสุดเฉลี่ย 24 - 26 องศาเซลเซียส

3. เดือนตุลาคม ปริมาณฝนรวมบริเวณประเทศไทยจะใกล้เคียงค่าปกติ โดยจะมีปริมาณฝนรวมตามภาคต่างๆ ดังนี้ ภาคเหนือประมาณ 100 - 130 มิลลิเมตร ภาคตะวันออกเฉียงเหนือประมาณ 90 - 120 มิลลิเมตร ภาคกลางประมาณ 140 - 180 มิลลิเมตร ภาคตะวันออกประมาณ 200 - 250 มิลลิเมตร กรุงเทพมหานครและปริมณฑลประมาณ 220 - 270 มิลลิเมตร ภาคใต้ฝั่งตะวันออก 230 - 280 มิลลิเมตร ภาคใต้ฝั่งตะวันตกประมาณ 330 - 400 มิลลิเมตร

อุณหภูมิเฉลี่ยของประเทศไทยจะสูงกว่าค่าปกติประมาณ 0.5 - 1 องศาเซลเซียส โดยเฉพาะบริเวณประเทศไทยตอนบน โดยจะมีอุณหภูมิสูงสุดเฉลี่ย 32 - 34 องศาเซลเซียส และอุณหภูมิต่ำสุดเฉลี่ย 24 - 26 องศาเซลเซียส

**4. เดือนพฤศจิกายน** ปริมาณฝนรวมบริเวณประเทศไทยส่วนใหญ่จะสูงกว่าค่าปกติประมาณร้อยละ 10 - 20 ยกเว้นบริเวณภาคเหนือจะมีปริมาณฝนต่ำกว่าค่าปกติประมาณร้อยละ 10 และภาคใต้ฝั่งตะวันออกที่จะมีปริมาณฝนใกล้เคียงค่าปกติ โดยจะมีปริมาณฝนรวมตามภาคต่างๆ ดังนี้ ภาคเหนือประมาณ 20 - 40 มิลลิเมตร ภาคตะวันออกเฉียงเหนือประมาณ 10 - 30 มิลลิเมตร ภาคกลางประมาณ 20 - 40 มิลลิเมตร ภาคตะวันออกประมาณ 40 - 70 มิลลิเมตร กรุงเทพมหานครและปริมณฑลประมาณ 40 - 70 มิลลิเมตร ภาคใต้ฝั่งตะวันออกประมาณ 330 - 390 มิลลิเมตร และภาคใต้ฝั่งตะวันตกประมาณ 170 - 210 มิลลิเมตร

อุณหภูมิเฉลี่ยของประเทศไทยจะสูงกว่าค่าปกติประมาณ 0.5 - 1 องศาเซลเซียส โดยเฉพาะบริเวณประเทศไทยตอนบน โดยประเทศไทยตอนบนจะมีอุณหภูมิสูงสุดเฉลี่ย 32 - 34 องศาเซลเซียส ส่วนภาคใต้จะมีอุณหภูมิสูงสุดเฉลี่ย 31 - 33 องศาเซลเซียส และอุณหภูมิต่ำสุดเฉลี่ยทั้งประเทศ 23 - 25 องศาเซลเซียส

\*สำหรับข้อมูลที่ใช้สนับสนุนการคาดหมายลักษณะอากาศราย 3 เดือน อยู่ในรายละเอียดด้านหลังตารางที่ 1 และตารางที่ 2

### **ลักษณะอากาศของประเทศไทย จากค่าเฉลี่ยในคาบ 30 ปี (พ.ศ. 2534-2563)**

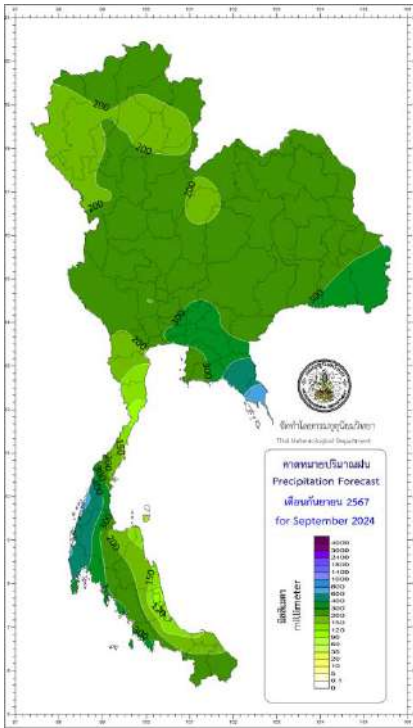
**เดือนกันยายน** ประเทศไทยมีฝนตกชุกหนาแน่น และพื้นที่ส่วนใหญ่มีฝนตกชุกมากที่สุดในรอบปีจากอิทธิพลของร่องมรสุมที่พาดผ่านบริเวณภาคตะวันออกเฉียงเหนือตอนล่าง ภาคกลางตอนบนและภาคตะวันออก ประกอบกับมรสุมตะวันตกเฉียงใต้ที่พัดปกคลุมประเทศไทยมีกำลังแรงเป็นระยะๆ นอกจากนี้อาจได้รับอิทธิพลจากพายุเขตร้อนเคลื่อนเข้ามาใกล้หรือเข้าสู่ประเทศไทยบริเวณภาคตะวันออกเฉียงเหนือตอนล่าง ภาคตะวันออกและภาคกลาง

**เดือนตุลาคม** เป็นช่วงที่เปลี่ยนจากฤดูฝนเป็นฤดูหนาว บริเวณประเทศไทยตอนบนปริมาณฝนและอุณหภูมิลดลง และเริ่มมีอากาศหนาวเย็นในตอนเช้า โดยเฉพาะตั้งแต่กลางเดือนเป็นต้นไป เนื่องจากมรสุมตะวันตกเฉียงใต้ที่พัดปกคลุมประเทศไทย เริ่มเปลี่ยนเป็นมรสุมตะวันออกเฉียงเหนือพัดปกคลุมแทน และบริเวณความกดอากาศสูงจากประเทศจีนซึ่งเป็นมวลอากาศเย็นจะแผ่ลงมาปกคลุมประเทศไทยตอนบนเป็นระยะๆ ส่วนร่องมรสุมจะเลื่อนลงไปพาดผ่านบริเวณภาคกลางตอนล่าง ภาคตะวันออกและภาคใต้ตอนบน นอกจากนี้อาจมีพายุหมุนเขตร้อนเคลื่อนตัวเข้ามาใกล้หรือเคลื่อนเข้าสู่ประเทศไทยบริเวณภาคตะวันออกและต่อเนื่องลงมาจนถึงอ่าวไทยตอนบนและภาคใต้ได้

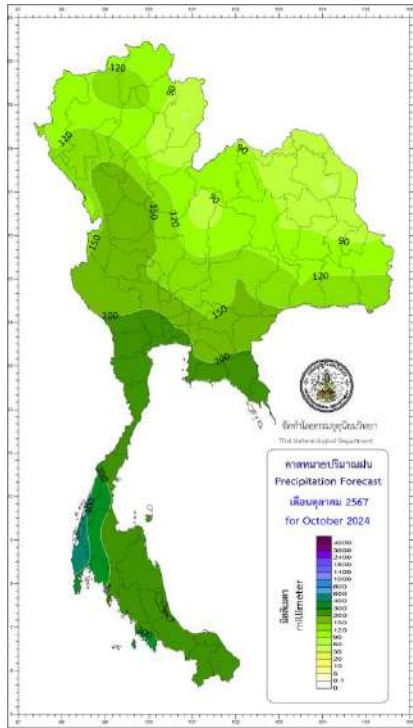
**เดือนพฤศจิกายน** ประเทศไทยตอนบนจะมีฝนน้อยลงมากและอากาศเย็นตลอดเดือน จากอิทธิพลของบริเวณความกดอากาศสูงจากประเทศจีนที่แผ่ลงมาปกคลุมประเทศไทยตอนบนและมีกำลังแรงเป็นระยะๆ ซึ่งจะทำให้อุณหภูมิลดลงจนมีอากาศหนาวได้ในบางพื้นที่ โดยเฉพาะภาคเหนือและภาคตะวันออกเฉียงเหนือ ส่วนภาคใต้จะยังคงมีฝนตกชุก โดยเฉพาะทางฝั่งตะวันออกของภาค จากอิทธิพลของมรสุมตะวันออกเฉียงเหนือและร่องมรสุมที่พาดผ่านภาคใต้และ อ่าวไทย

คาดหมายปริมาณฝนและผลต่างจากค่าปกติ (มิลลิเมตร)

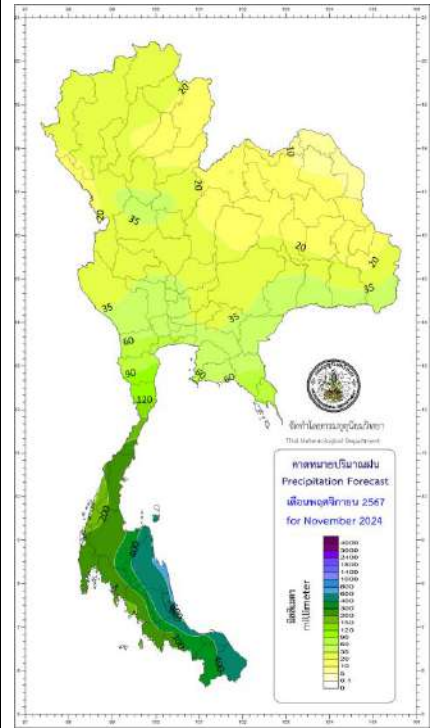
ปริมาณฝน เดือนกันยายน 2567



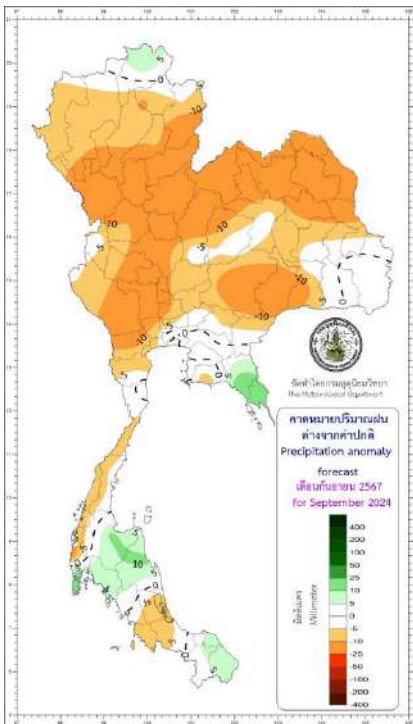
ปริมาณฝน เดือนตุลาคม 2567



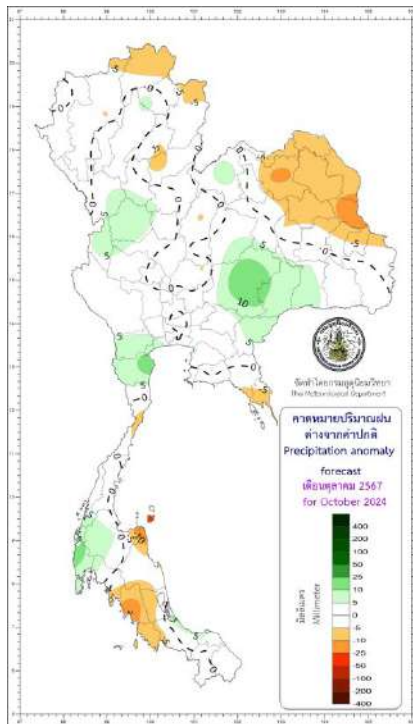
ปริมาณฝน เดือนพฤศจิกายน 2567



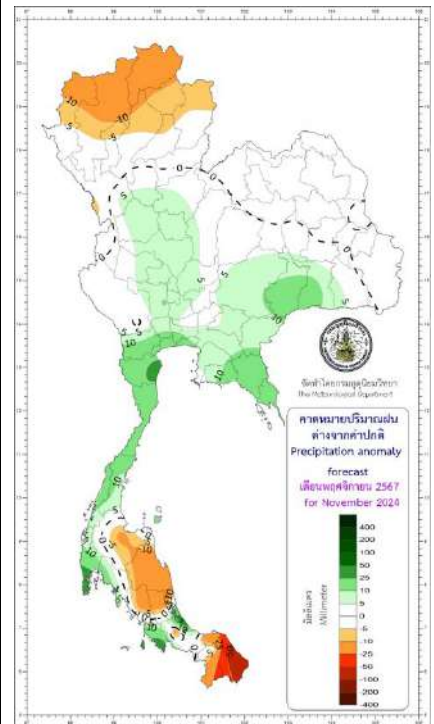
ปริมาณฝนเดือนกันยายน  
ต่างจากค่าปกติ



ปริมาณฝนเดือนตุลาคม  
ต่างจากค่าปกติ

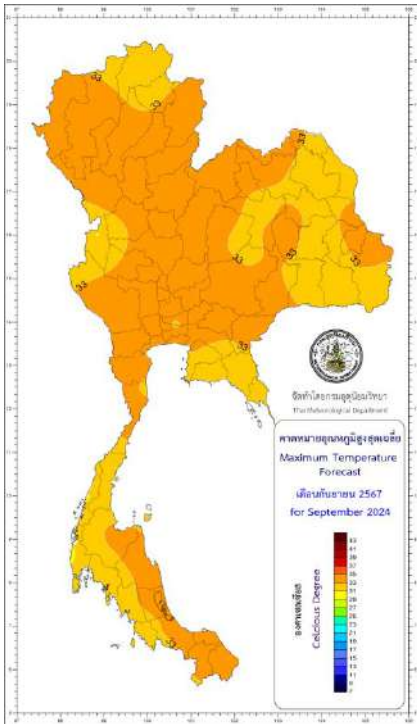


ปริมาณฝนเดือนพฤศจิกายน  
ต่างจากค่าปกติ

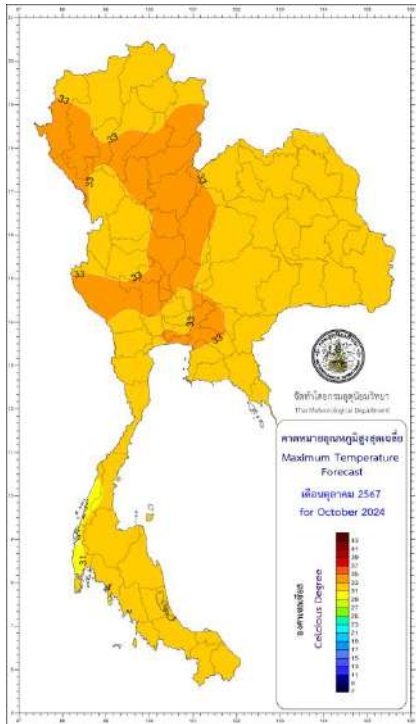


คาดการณ์อุณหภูมิสูงสุดเฉลี่ยและผลต่างจากค่าปกติ (องศาเซลเซียส)

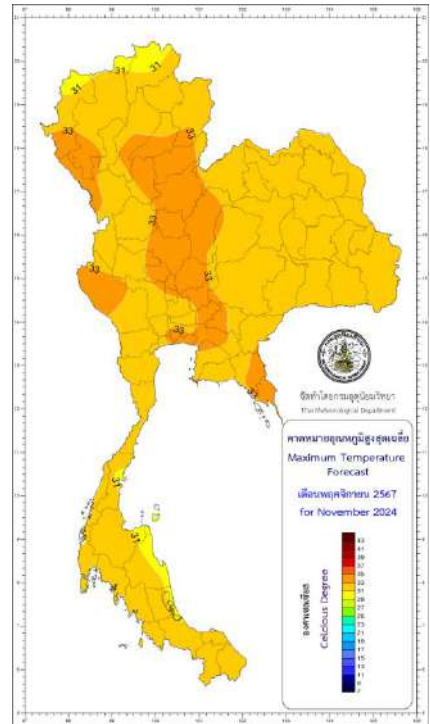
อุณหภูมิสูงสุดเฉลี่ย  
เดือนกันยายน 2567



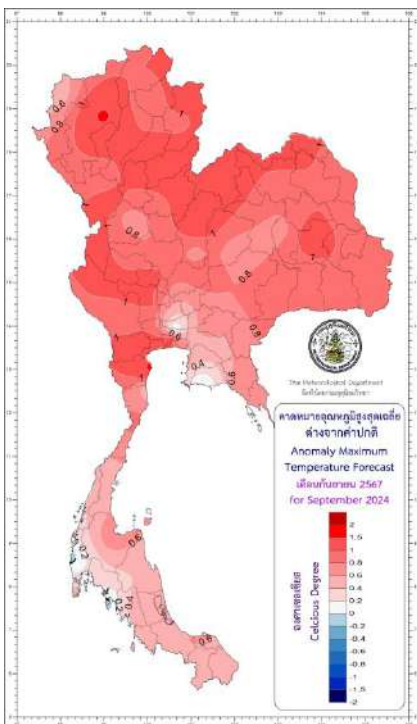
อุณหภูมิสูงสุดเฉลี่ย  
เดือนตุลาคม 2567



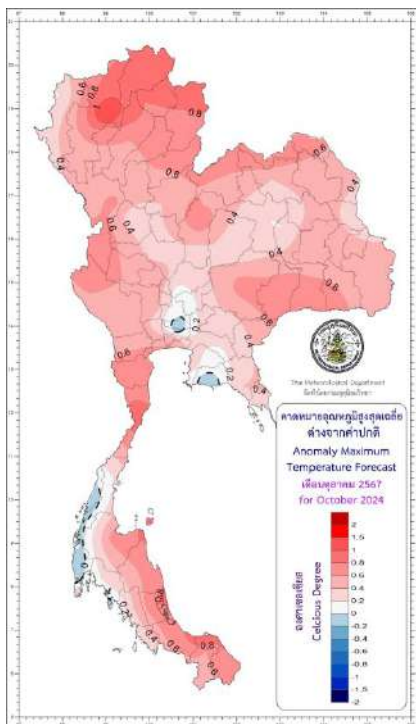
อุณหภูมิสูงสุดเฉลี่ย  
เดือนพฤศจิกายน 2567



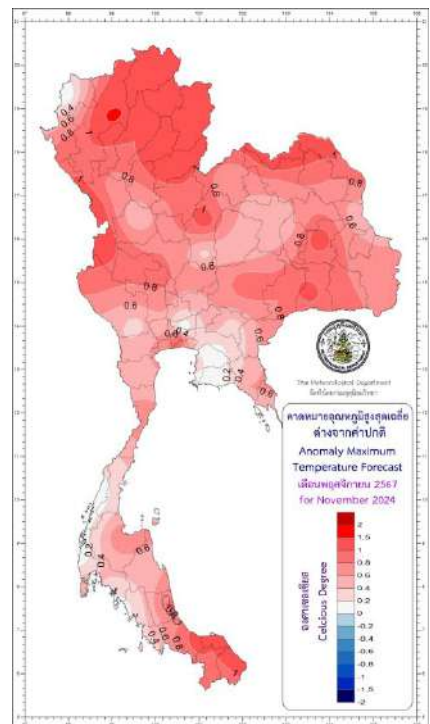
อุณหภูมิสูงสุดเฉลี่ย เดือนกันยายน  
ต่างจากค่าปกติ



อุณหภูมิสูงสุดเฉลี่ย เดือนตุลาคม  
ต่างจากค่าปกติ

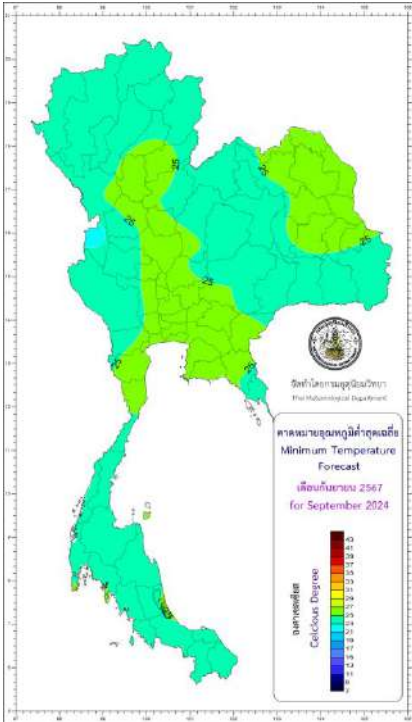


อุณหภูมิสูงสุดเฉลี่ย เดือนพฤศจิกายน  
ต่างจากค่าปกติ

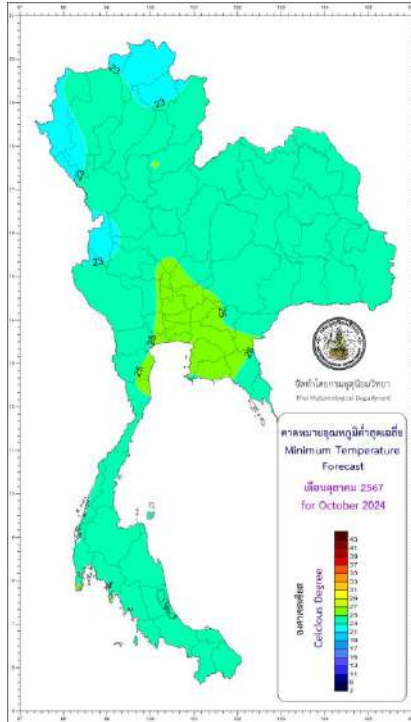


คาดการณ์อุณหภูมิต่ำสุดเฉลี่ยและผลต่างจากค่าปกติ (องศาเซลเซียส)

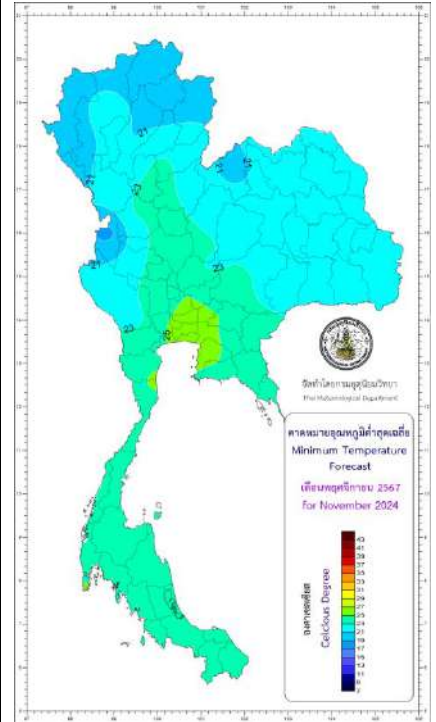
อุณหภูมิต่ำสุดเฉลี่ย  
เดือนกันยายน 2567



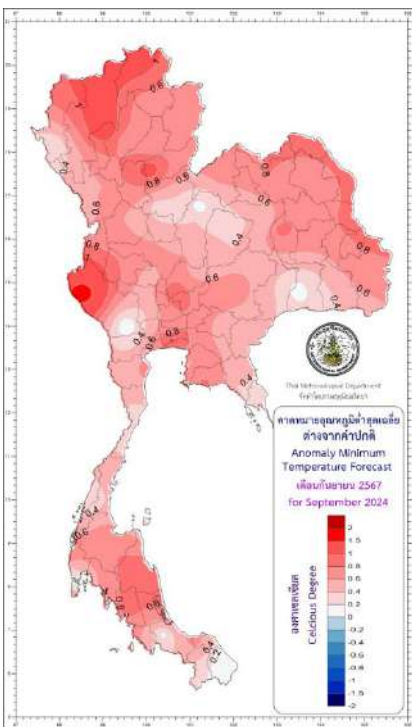
อุณหภูมิต่ำสุดเฉลี่ย  
เดือนตุลาคม 2567



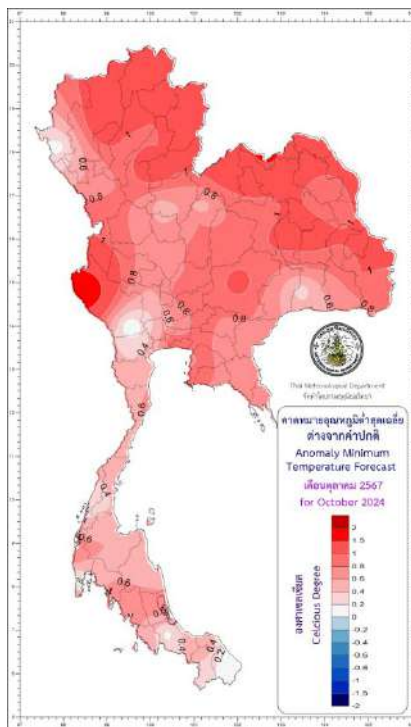
อุณหภูมิต่ำสุดเฉลี่ย  
เดือนพฤศจิกายน 2567



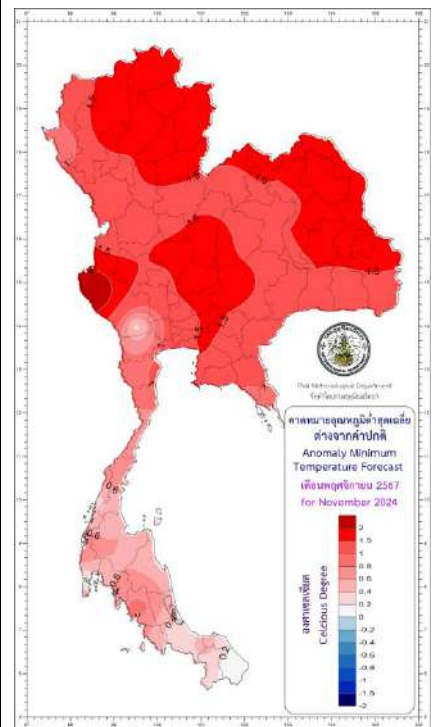
อุณหภูมิต่ำสุดเฉลี่ย เดือนกันยายน  
ต่างจากค่าปกติ



อุณหภูมิต่ำสุดเฉลี่ย เดือนตุลาคม  
ต่างจากค่าปกติ



อุณหภูมิต่ำสุดเฉลี่ย เดือนพฤศจิกายน  
ต่างจากค่าปกติ



**\*\*\* ข้อควรระวัง \*\*\***

**เดือนกันยายน** ประเทศไทยมีฝนตกชุกหนาแน่น และพื้นที่ส่วนใหญ่มีฝนตกชุกมากที่สุดในรอบปีจากอิทธิพลของร่องมรสุมที่พาดผ่านบริเวณตอนกลางของประเทศและมรสุมตะวันตกเฉียงใต้ที่พัดปกคลุมประเทศไทย นอกจากนี้ อาจได้รับอิทธิพลจากพายุเขตร้อนเคลื่อนเข้ามาสลายตัวใกล้หรือเข้าสู่ประเทศไทยโดยตรง โดยเฉพาะบริเวณทางด้านตะวันออกของประเทศ

**เดือนตุลาคม** มีโอกาสสูงที่จะมีพายุหมุนเขตร้อนเคลื่อนตัวเข้ามาใกล้หรือเข้าสู่ประเทศไทยบริเวณภาคตะวันออก และต่อเนื่องลงมาจนถึงอ่าวไทยตอนบนและภาคใต้ได้ ซึ่งทำให้ประเทศไทยมีฝนตกชุกหนาแน่น ก็มีฝนหนักถึงหนักมากหลายพื้นที่ โดยเฉพาะบริเวณที่พายุเคลื่อนผ่าน ก่อให้เกิดน้ำท่วมฉับพลัน น้ำป่าไหลหลาก รวมทั้งน้ำล้นตลิ่งในหลายพื้นที่ จึงขอให้ประชาชนติดตามข่าวพยากรณ์อากาศและคำเตือนเรื่องพายุหมุนเขตร้อนจากกรมอุตุนิยมวิทยาไว้ด้วย

**เดือนพฤศจิกายน** ประเทศไทยตอนบนจะมีฝนน้อยลงมากและอากาศเย็นตลอดเดือน จากอิทธิพลของบริเวณความกดอากาศสูงจากประเทศจีนที่แผ่ลงมาปกคลุมประเทศไทยตอนบนและมีกำลังแรงเป็นระยะๆ ซึ่งจะทำให้อุณหภูมิลดลงจนมีอากาศหนาวได้ในบางพื้นที่ โดยเฉพาะภาคเหนือและภาคตะวันออกเฉียงเหนือ ส่วนภาคใต้จะยังคงมีฝนตกชุก โดยเฉพาะทางฝั่งตะวันออกของภาค จากอิทธิพลของมรสุมตะวันออกเฉียงเหนือและร่องมรสุมที่พาดผ่านภาคใต้และอ่าวไทย

ตารางที่ 1 คาดหมายปริมาณฝน (มิลลิเมตร) จำนวนวันฝนตก (วัน) และเปรียบเทียบกับค่าปกติ

ภาค	คาดหมาย									ค่าปกติ*					
	กันยายน 2567			ตุลาคม 2567			พฤศจิกายน 2567			กันยายน		ตุลาคม		พฤศจิกายน	
	ปริมาณ ฝน (มม.)	จำนวน วัน	เทียบกับ ค่าปกติ	ปริมาณ ฝน (มม.)	จำนวน วัน	เทียบกับ ค่าปกติ	ปริมาณ ฝน (มม.)	จำนวน วัน	เทียบกับ ค่าปกติ	ปริมาณ ฝน (มม.)	จำนวน วัน	ปริมาณ ฝน (มม.)	จำนวน วัน	ปริมาณ ฝน (มม.)	จำนวน วัน
เหนือ	190-240	17-20	ต่ำกว่า ค่าปกติ 5%	100-130	11-14	ใกล้เคียง ค่าปกติ	20-40	2-5	ต่ำกว่า ค่าปกติ 10%	222.0	18.3	117.0	11.4	26.9	3.4
ตะวันออกเฉียงเหนือ	220-270	17-20	ต่ำกว่า ค่าปกติ 5%	90-120	9-12	ใกล้เคียง ค่าปกติ	10-30	2-5	สูงกว่า ค่าปกติ 10%	256.6	17.9	101.4	9.4	18.0	2.7
กลาง	200-250	18-21	ต่ำกว่า ค่าปกติ 5%	140-180	13-16	ใกล้เคียง ค่าปกติ	20-40	3-6	สูงกว่า ค่าปกติ 20%	238.1	19.3	159.8	14.0	28.6	3.7
ตะวันออก	320-380	20-23	ใกล้เคียง ค่าปกติ	200-250	15-18	ใกล้เคียง ค่าปกติ	40-70	4-7	สูงกว่า ค่าปกติ 20%	351.7	19.9	218.6	16.5	48.2	5.3
ใต้ฝั่งตะวันออก	130-170	15-18	ใกล้เคียง ค่าปกติ	230-280	18-21	ใกล้เคียง ค่าปกติ	330-390	15-18	ใกล้เคียง ค่าปกติ	147.0	16.2	253.6	18.7	361.4	16.1
ใต้ฝั่งตะวันตก	400-470	21-24	ใกล้เคียง ค่าปกติ	330-400	22-25	ใกล้เคียง ค่าปกติ	170-210	16-19	สูงกว่า ค่าปกติ 10%	429.2	21.8	368.8	22.7	193.1	16.7
กรุงเทพฯ และ ปริมณฑล	300-360	21-24	ใกล้เคียง ค่าปกติ	220-270	16-19	ใกล้เคียง ค่าปกติ	40-70	4-7	สูงกว่า ค่าปกติ 20%	325.8	21.4	244.2	17.0	43.5	5.0

ตารางที่ 2 คาดหมายอุณหภูมิสูงสุดเฉลี่ย ต่ำสุดเฉลี่ย (องศาเซลเซียส) และเปรียบเทียบกับค่าปกติ

ภาค	คาดหมาย									ค่าปกติ*					
	กันยายน 2567			ตุลาคม 2567			พฤศจิกายน 2567			กันยายน		ตุลาคม		พฤศจิกายน	
	สูงสุด เฉลี่ย	ต่ำสุด เฉลี่ย	เทียบกับ ค่าปกติ	สูงสุด เฉลี่ย	ต่ำสุด เฉลี่ย	เทียบกับ ค่าปกติ	สูงสุด เฉลี่ย	ต่ำสุด เฉลี่ย	เทียบกับ ค่าปกติ	สูงสุด เฉลี่ย	ต่ำสุด เฉลี่ย	สูงสุด เฉลี่ย	ต่ำสุด เฉลี่ย	สูงสุด เฉลี่ย	ต่ำสุด เฉลี่ย
เหนือ	32-34	24-26	สูงกว่า ค่าปกติ	32-34	22-24	สูงกว่า ค่าปกติ	32-34	20-22	สูงกว่า ค่าปกติ	32.4	23.8	32.3	22.6	31.7	19.9
ตะวันออกเฉียงเหนือ	32-34	24-26	สูงกว่า ค่าปกติ	31-33	23-25	สูงกว่า ค่าปกติ	31-33	21-23	สูงกว่า ค่าปกติ	32.1	24.2	31.8	22.9	31.4	20.5
กลาง	33-35	24-26	สูงกว่า ค่าปกติ	32-34	24-26	สูงกว่า ค่าปกติ	32-34	22-24	สูงกว่า ค่าปกติ	33.1	24.4	32.7	23.9	32.5	22.1
ตะวันออก	32-34	25-27	สูงกว่า ค่าปกติ	31-33	24-26	สูงกว่า ค่าปกติ	32-34	24-26	สูงกว่า ค่าปกติ	32.0	24.9	32.3	24.3	32.4	23.4
ใต้ฝั่งตะวันออก	32-34	24-26	สูงกว่า ค่าปกติ	31-33	24-26	สูงกว่า ค่าปกติ	30-32	23-25	สูงกว่า ค่าปกติ	32.6	24.2	31.6	23.9	30.6	23.6
ใต้ฝั่งตะวันตก	31-33	24-26	สูงกว่า ค่าปกติ	31-33	23-25	สูงกว่า ค่าปกติ	31-33	23-25	สูงกว่า ค่าปกติ	31.3	24.1	31.3	23.9	31.6	23.8
กรุงเทพฯ และ ปริมณฑล	33-35	25-27	สูงกว่า ค่าปกติ	32-34	25-27	สูงกว่า ค่าปกติ	32-34	25-27	สูงกว่า ค่าปกติ	33.1	25.4	32.7	25.1	32.6	24.4

หมายเหตุ - \* ค่าเฉลี่ยในคาบ 30 ปี (พ.ศ. 2534-2563) ข้อมูล ณ วันที่ 26 ตุลาคม 2564

- การคาดหมายนี้เป็นการคาดหมายโดยใช้แบบจำลองภูมิอากาศและวิธีทางสถิติ และเป็นการคาดหมายระยะนาน ควรติดตามการพยากรณ์อากาศประจำวันจากกรมอุตุนิยมวิทยาด้วย
- คาดหมาย ฯ ราย 3 เดือนครั้งต่อไป จะประกาศในสัปดาห์สุดท้ายของเดือนถัดไป
- สอบถามข่าวพยากรณ์อากาศรายเดือน ราย 3 เดือนและรายฤดู ได้ที่โทร.02-3989929 โทรสาร 02-3838827
- ติดตามข่าวพยากรณ์อากาศรายเดือน ราย 3 เดือนและรายฤดู ได้ที่ [www.tmd.go.th](http://www.tmd.go.th)

ศูนย์ภูมิอากาศ กองพัฒนาอุตุนิยมวิทยา  
กรมอุตุนิยมวิทยา กระทรวงดิจิทัลเพื่อเศรษฐกิจและสังคม