



คำทำนายลักษณะอากาศของประเทศไทยประจำเดือนตุลาคม พ.ศ.2567

ออกประกาศ ณ วันที่ 27 สิงหาคม พ.ศ.2567

กระทรวงดิจิทัลเพื่อเศรษฐกิจและสังคม
กรมอุตุนิยมวิทยา

ลักษณะทั่วไป

เดือนนี้เป็นช่วงเปลี่ยนจากฤดูฝนเข้าสู่ฤดูหนาว ในช่วงต้นและกลางเดือนบริเวณประเทศไทยตอนบนลักษณะอากาศจะแปรปรวน โดยมีฝนฟ้าคะนองในหลายพื้นที่ และมีอากาศหนาวเย็นในตอนเช้าเป็นระยะๆ โดยเฉพาะภาคเหนือและภาคตะวันออกเฉียงเหนือ จากนั้น ฝนจะลดลง และมีอากาศหนาวเย็นในตอนเช้า ส่วนภาคใต้จะมีฝนตกชุกหนาแน่น กับมีฝนหนักถึงหนักมากบางแห่ง คลื่นลมทั้งทะเลอันดามันและอ่าวไทยจะมีกำลังแรง ในบางช่วงมีคลื่นสูง 2-3 เมตร เนื่องจาก บริเวณความกดอากาศสูงจากประเทศจีนเริ่มแผ่ลงมาปกคลุมภาคเหนือและภาคตะวันออกเฉียงเหนือเป็นระยะๆ ประกอบกับมรสุมตะวันตกเฉียงใต้ที่พัดปกคลุมประเทศไทย จะเริ่มเปลี่ยนเป็นมรสุมตะวันออกเฉียงเหนือพัดปกคลุมแทน นอกจากนี้ จะมีร่องมรสุมพาดผ่านบริเวณภาคกลางตอนล่าง ภาคตะวันออกและภาคใต้ตอนบนในบางช่วง

สรุปเดือนนี้ คาดว่า ประเทศไทยจะมีปริมาณฝนรวมใกล้เคียงค่าปกติ และมีอุณหภูมิเฉลี่ยจะสูงกว่าค่าปกติ



รายละเอียดตามภาคต่าง ๆ ลักษณะอากาศ

รายละเอียดตามภาคต่าง ๆ ลักษณะอากาศ	อุณหภูมิสูงสุดเฉลี่ย/ อุณหภูมิต่ำสุดเฉลี่ย (องศาเซลเซียส)	ปริมาณ ฝนรวม (มิลลิเมตร)	จำนวนวัน ที่ฝนตก	ปริมาณฝนรวม เฉลี่ยค่าบ 30 ปี (มิลลิเมตร)
ภาคเหนือ ฝนจะลดลง โดยมีฝนฟ้าคะนองร้อยละ 30 - 40 ของพื้นที่ กับมีฝนหนักบางแห่ง และเริ่มมีอากาศเย็นในตอนเช้า	32 - 34 / 22 - 24	100-130 มม.	11 - 14	117.0
ภาคตะวันออกเฉียงเหนือ ฝนจะลดลง โดยมีฝนฟ้าคะนองร้อยละ 30 - 40 ของพื้นที่ กับมีฝนหนักบางแห่ง และเริ่มมีอากาศเย็นในตอนเช้า	31 - 33 / 23 - 25	90 - 120 มม.	9 - 12	101.4
ภาคกลาง ฝนจะลดลง แต่ยังคงมีฝนตกชุก โดยจะมีฝนฟ้าคะนองร้อยละ 40 - 60 ของพื้นที่ กับมีฝนหนักบางแห่ง	32 - 34 / 24 - 26	140 - 180 มม.	13 - 16	159.8
ภาคตะวันออก ฝนจะลดลง แต่ยังคงมีฝนตกชุก โดยจะมีฝนฟ้าคะนองร้อยละ 40-60 ของพื้นที่ กับมีฝนหนักบางแห่ง ทะเลมีคลื่นสูง 2 - 3 เมตร	31 - 33 / 24 - 26	200 - 250 มม.	15 - 18	218.6
ภาคใต้ฝั่งตะวันออก จะมีฝนเพิ่มมากขึ้น โดยจะมีฝนฟ้าคะนองร้อยละ 60 - 80 ของพื้นที่ กับมีฝนหนักบางแห่งทะเลมีคลื่นสูง 2 - 3 เมตร	31 - 33 / 24 - 26	230 - 280 มม.	18 - 21	253.6
ภาคใต้ฝั่งตะวันตก ยังคงมีฝนตกชุกหนาแน่น โดยจะมีฝนฟ้าคะนองร้อยละ 60 - 80 ของพื้นที่กับมีฝนหนักถึงหนักมากในบางแห่ง ทะเลมีคลื่นสูง 2 - 3 เมตร	31 - 33 / 23 - 25	330 - 400 มม.	22 - 25	368.8
กรุงเทพมหานครและปริมณฑล ฝนจะลดลง แต่ยังคงมีฝนตกชุกหนาแน่น โดยจะมีฝนฟ้าคะนองร้อยละ 60 - 80 ของพื้นที่ กับมีฝนหนักบางแห่ง	32 - 34 / 25 - 27	220 - 270 มม.	16 - 19	244.2

ข้อควรระวัง



ในเดือนนี้จะมีหย่อมความกดอากาศต่ำกำลังแรงหรือพายุหมุนเขตร้อนเคลื่อนตัวบริเวณทะเลจีนใต้ตอนล่าง และมีโอกาสสูงที่จะเคลื่อนผ่านเข้าใกล้ประเทศไทย ซึ่งจะทำให้ประเทศไทยมีฝนตกชุกเป็นบริเวณกว้าง จึงขอให้ประชาชนและชาวเรือติดตามข่าวพยากรณ์อากาศและคำเตือนเรื่องพายุหมุนเขตร้อนจากกรมอุตุนิยมวิทยาอย่างใกล้ชิดไว้ด้วย

หมายเหตุ การคาดการณ์นี้เป็นคำทำนายระยะยาว จึงควรติดตามการพยากรณ์อากาศประจำวันจากกรมอุตุนิยมวิทยาต่อไป



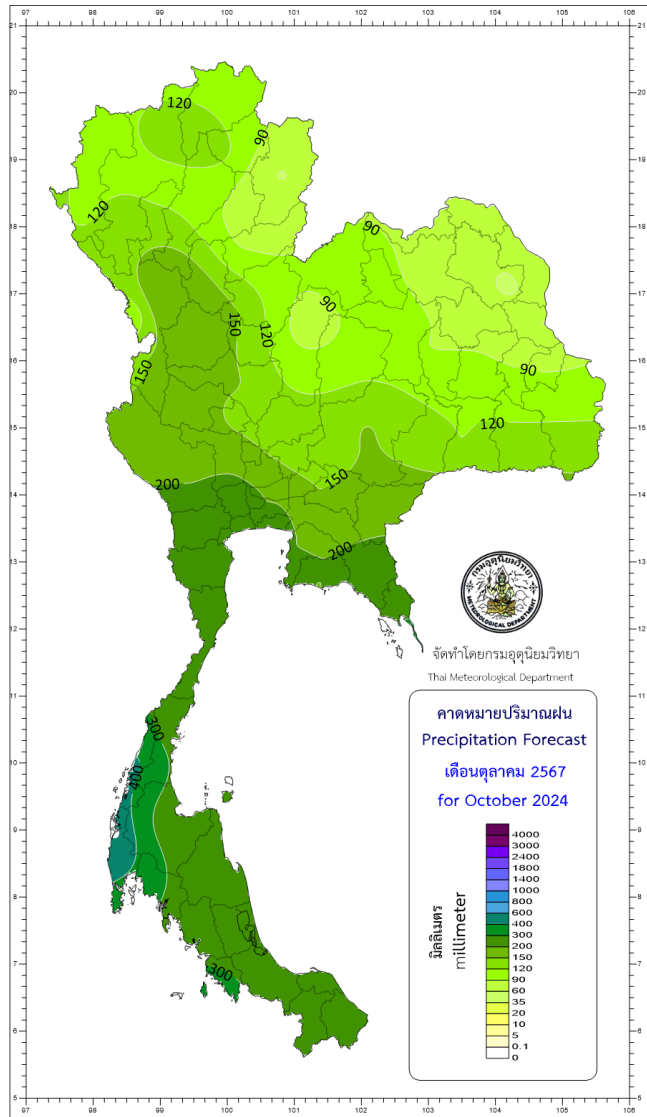
คำหมายลักษณะอากาศของประเทศไทยประจำเดือนตุลาคม พ.ศ.2567

ออกประกาศ ณ วันที่ 27 สิงหาคม พ.ศ.2567

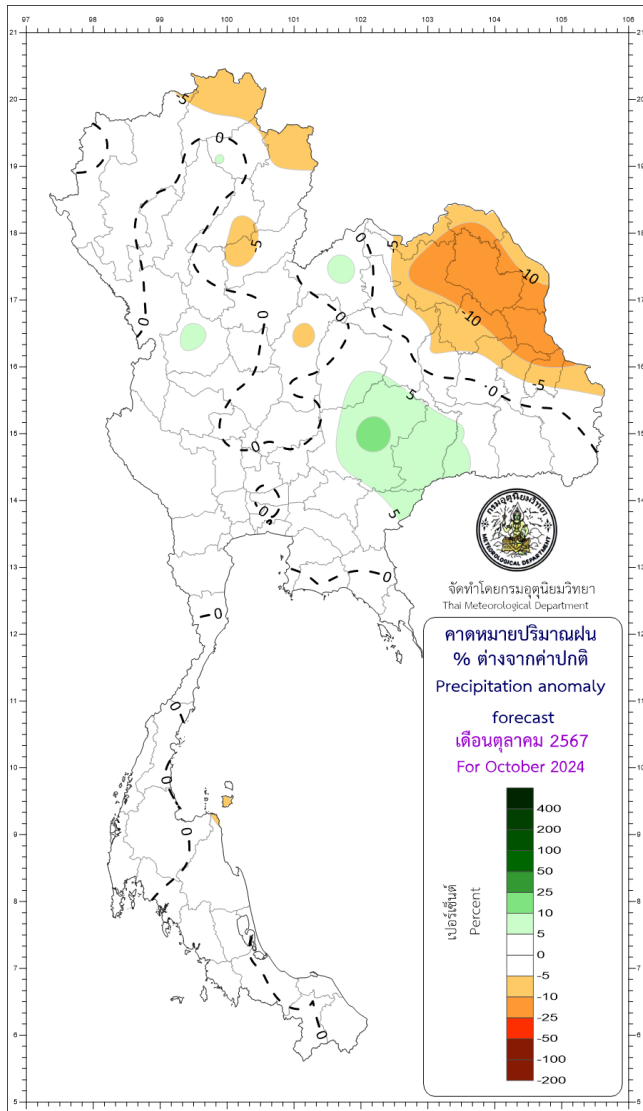
กระทรวงดิจิทัลเพื่อเศรษฐกิจและสังคม

กรมอุตุนิยมวิทยา

ปริมาณฝนรวมเดือนตุลาคม



ปริมาณฝนรวมเดือนตุลาคม ต่างจากค่าปกติ



climate@tmd.go.th

www.climate.tmd.go.th



02-399-3290, 02-398-9929

ศูนย์ภูมิอากาศ กองพัฒนาอุตุนิยมวิทยา