



# คำหมายลักษณะอากาศของประเทศไทยประจำเดือนกันยายน พ.ศ.2567

## ออกประกาศ ณ วันที่ 26 กรกฎาคม พ.ศ.2567

กระทรวงดิจิทัลเพื่อเศรษฐกิจและสังคม  
กรมอุตุนิยมวิทยา

### ลักษณะทั่วไป

ประเทศไทยจะมีฝนตกชุกหนาแน่นตลอดทั้งเดือน โดยมีฝนฟ้าคะนองร้อยละ 60 - 80 ของพื้นที่เป็นส่วนใหญ่ กับมีฝนหนักถึงหนักมากในหลายพื้นที่ ซึ่งจะก่อให้เกิดสภาวะน้ำท่วมฉับพลันและน้ำป่าไหลหลากรวมทั้งน้ำล้นตลิ่งหลายพื้นที่ สำหรับคลื่นลมทั้งทะเลอันดามันและอ่าวไทยตอนบนยังคงมีกำลังแรง โดยบางช่วงจะมีคลื่นสูง 2 - 3 เมตร ส่วนทะเลอ่าวไทยตอนล่างจะมีคลื่นสูง 1 - 2 เมตร ทั้งนี้เนื่องจากมรสุมตะวันตกเฉียงใต้ที่พัดปกคลุมทะเลอันดามันและประเทศไทยจะมีกำลังแรงและต่อเนื่องเป็นระยะๆ ประกอบกับในบางช่วงจะมีร่องมรสุมพาดผ่านบริเวณภาคกลางและภาคตะวันออกเฉียงเหนือตอนล่าง นอกจากนี้จะมีพายุหมุนเขตร้อนบริเวณทะเลจีนใต้ที่มีโอกาสสูงจะเคลื่อนเข้าใกล้หรือเคลื่อนผ่านประเทศไทยบริเวณภาคตะวันออกเฉียงเหนือและภาคตะวันออก

สรุปเดือนนี้ คาดว่า ปริมาณฝนรวมบริเวณประเทศไทยจะเคียงค่าปกติ สำหรับอุณหภูมิเฉลี่ยบริเวณพื้นที่

ส่วนใหญ่จะสูงกว่าค่าปกติ ยกเว้น ภาคใต้ฝั่งตะวันตก จะใกล้เคียงค่าปกติ

### รายละเอียดตามภาคต่าง ๆ ลักษณะอากาศ

อุณหภูมิสูงสุดเฉลี่ย/ อุณหภูมิต่ำสุดเฉลี่ย (องศาเซลเซียส)	ปริมาณ ฝนรวม (มิลลิเมตร)	จำนวนวัน ที่ฝนตก	ปริมาณฝนรวม เฉลี่ยคาบ 30 ปี (มิลลิเมตร)
---	--------------------------------	---------------------	---

<b>ภาคเหนือ</b> จะมีฝนตกชุกหนาแน่น โดยจะมีฝนฟ้าคะนองร้อยละ 60 - 80 ของพื้นที่ กับมีฝนหนักถึงหนักมากบางแห่งในบางวัน	32 - 34 / 24 - 26	200 - 250 มม.	18 - 21	222.0
<b>ภาคตะวันออกเฉียงเหนือ</b> จะมีฝนตกชุกหนาแน่น โดยจะมีฝนฟ้าคะนองร้อยละ 60 - 80 ของพื้นที่กับมีฝนหนักถึงหนักมากบางแห่งในบางวัน	32 - 34 / 24 - 26	230 - 280 มม.	18 - 21	256.6
<b>ภาคกลาง</b> จะมีฝนตกชุกหนาแน่น โดยจะมีฝนฟ้าคะนองร้อยละ 60 - 80 ของพื้นที่กับมีฝนหนักถึงหนักมากบางแห่งในบางวัน	33 - 35 / 25 - 27	210 - 260 มม.	19 - 22	238.1
<b>ภาคตะวันออก</b> จะมีฝนฟ้าคะนองร้อยละ 60 - 80 ของพื้นที่ กับมีฝนหนักหลายพื้นที่และหนักมากบางแห่งในบางวัน คลื่นลมในทะเลจะมีคลื่นสูง 2 - 3 เมตร	32 - 34 / 25 - 27	330 - 380 มม.	20 - 23	351.7
<b>ภาคใต้ฝั่งตะวันออก</b> จะมีฝนฟ้าคะนองร้อยละ 40 - 60 ของพื้นที่ กับมีฝนหนักบางแห่งในบางวัน ทะเลมีคลื่นสูง 1 - 2 เมตร	33 - 35 / 24 - 26	130 - 170 มม.	16 - 19	147.0
<b>ภาคใต้ฝั่งตะวันตก</b> จะมีฝนฟ้าคะนองร้อยละ 60 - 80 ของพื้นที่ กับมีฝนหนักหลายพื้นที่และหนักมากบางแห่งในบางวัน คลื่นลมในทะเลจะมีคลื่นสูง 2 - 3 เมตร	31 - 33 / 24 - 26	400 - 500 มม.	21 - 24	429.2
<b>กรุงเทพมหานครและปริมณฑล</b> จะมีฝนฟ้าคะนองร้อยละ 60-80 ของพื้นที่ กับมีฝนหนักถึงหนักมากบางแห่งในบางวัน	33 - 35 / 26 - 28	300 - 350 มม.	21 - 24	325.8

### ข้อควรระวัง



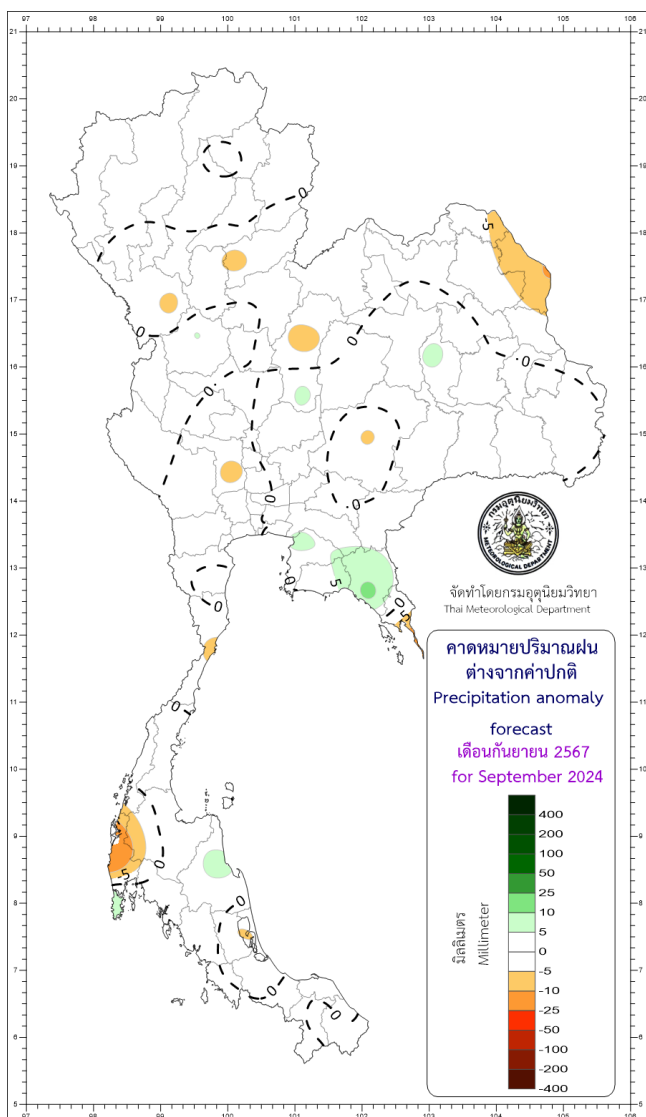
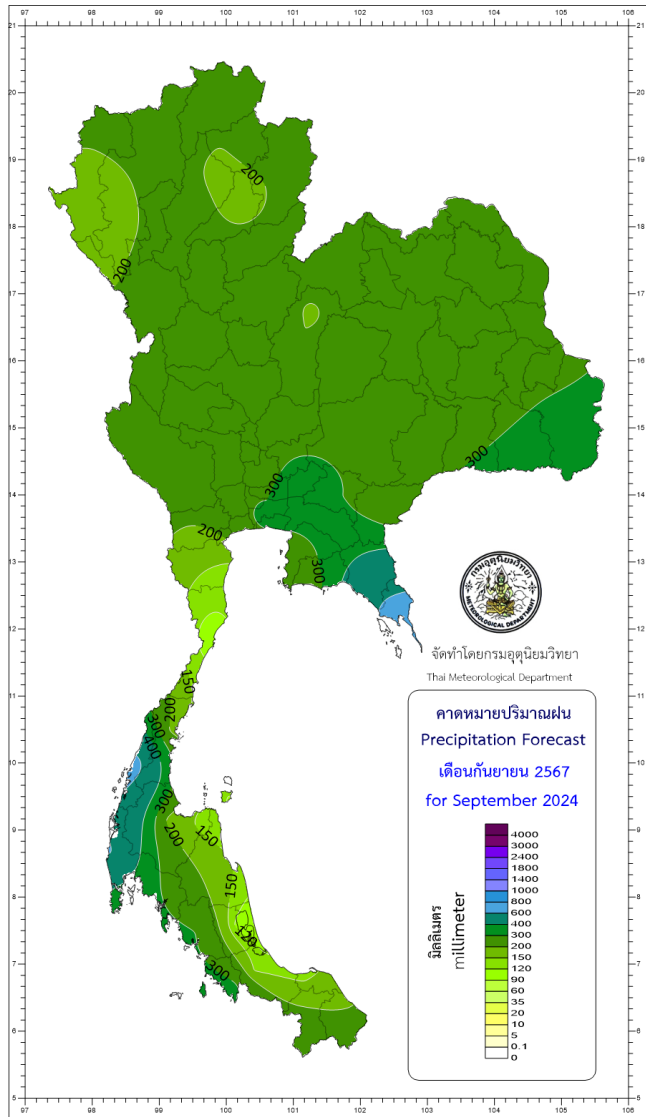
เดือนนี้ พื้นที่ส่วนใหญ่มีฝนตกชุกหนาแน่นและมีฝนตกมากที่สุดในรอบปี จากอิทธิพลของร่องมรสุมที่พาดผ่านบริเวณตอนกลางของประเทศไทย และมรสุมตะวันตกเฉียงใต้ที่พัดปกคลุมประเทศไทย นอกจากนี้อาจได้รับอิทธิพลจากพายุเขตร้อนเคลื่อนเข้ามาสลายตัวใกล้หรือเข้าสู่ประเทศไทยโดยตรง โดยเฉพาะบริเวณทางด้านตะวันออกของประเทศ จึงขอให้ประชาชนติดตามข่าวพยากรณ์อากาศจากกรมอุตุนิยมวิทยาไว้ด้วย

หมายเหตุ การคาดการณ์นี้เป็นการคาดการณ์ระยะนาน จึงควรติดตามการพยากรณ์อากาศประจำวันจากกรมอุตุนิยมวิทยาต่อไป



### ปริมาณฝนรวมเดือนกันยายน

### ปริมาณฝนรวมเดือนกันยายน ต่างจากค่าปกติ



climate@tmd.go.th

www.climate.tmd.go.th



02-399-3290, 02-398-9929