



คำทำนายลักษณะอากาศของประเทศไทยประจำเดือนสิงหาคม พ.ศ.2567

ออกประกาศ ณ วันที่ 28 มิถุนายน พ.ศ.2567

กระทรวงดิจิทัลเพื่อเศรษฐกิจและสังคม
กรมอุตุนิยมวิทยา

ลักษณะทั่วไป

ประเทศไทยจะมีฝนตกชุกหนาแน่นเพิ่มขึ้นจากเดือนที่ผ่านมา โดยจะมีฝนฟ้าคะนองร้อยละ 60-80 ของพื้นที่เป็นส่วนใหญ่ กับจะมีฝนตกหนักหลายพื้นที่และหนักมากในบางแห่ง ซึ่งก่อให้เกิดสภาวะน้ำท่วมฉับพลันและน้ำป่าไหลหลาก รวมทั้งน้ำล้นตลิ่งในบางแห่ง สำหรับคลื่นลมทั้งบริเวณทะเลอันดามันและอ่าวไทยตอนบนจะมีกำลังแรง โดยบางช่วงจะมีคลื่นสูง 2 - 3 เมตร ส่วน อ่าวไทยตอนล่างจะมีคลื่นสูง 1 - 2 เมตร ทั้งนี้เนื่องจากมรสุมตะวันตกเฉียงใต้ที่พัดปกคลุมทะเลอันดามันและประเทศไทยจะมีกำลังแรงต่อเนื่องเป็นระยะๆ ประกอบกับในบางช่วงจะมีร่องมรสุมพาดผ่านบริเวณภาคเหนือและภาคตะวันออกเฉียงเหนือ นอกจากนี้จะมีพายุหมุนเขตร้อนบริเวณทะเลจีนใต้ที่มีโอกาสสูงจะเคลื่อนเข้าใกล้หรือเคลื่อนผ่านประเทศไทยบริเวณภาคตะวันออกเฉียงเหนือและภาคเหนือ

สรุปเดือนนี้ คาดว่า ปริมาณฝนรวมบริเวณประเทศไทยตอนบนจะใกล้เคียงถึงมากกว่าค่าปกติเล็กน้อย

ประมาณร้อยละ 5 ส่วนภาคใต้ปริมาณฝนรวมจะต่ำกว่าค่าปกติร้อยละ 10 สำหรับอุณหภูมิเฉลี่ยจะสูงกว่าค่าปกติ

รายละเอียดตามภาคต่าง ๆ ลักษณะอากาศ

อุณหภูมิสูงสุดเฉลี่ย/ อุณหภูมิต่ำสุดเฉลี่ย (องศาเซลเซียส)	ปริมาณ ฝนรวม (มิลลิเมตร)	จำนวนวัน ที่ฝนตก	ปริมาณฝนรวม เฉลี่ยคาบ 30 ปี (มิลลิเมตร)
---	--------------------------------	---------------------	---

ภาคเหนือ จะมีฝนเพิ่มขึ้น โดยจะมีฝนฟ้าคะนองร้อยละ 60 - 80 ของพื้นที่ กับมีฝนหนักถึงหนักมากบางแห่งในบางวัน	32 - 34 / 24 - 26	220 - 270 มม.	20 - 23	237.8
ภาคตะวันออกเฉียงเหนือ จะมีฝนเพิ่มขึ้น โดยจะมีฝนฟ้าคะนองร้อยละ 60 - 80 ของพื้นที่กับมีฝนหนักถึงหนักมากบางแห่งในบางวัน	32 - 34 / 24 - 26	260 - 310 มม.	19 - 22	277.5
ภาคกลาง มีฝนฟ้าคะนองร้อยละ 40 - 60 ของพื้นที่ กับมีฝนหนักบางแห่งในบางวัน	33 - 35 / 25 - 27	150 - 190 มม.	17 - 20	172.9
ภาคตะวันออก มีฝนฟ้าคะนองร้อยละ 60 - 80 ของพื้นที่ กับมีฝนหนักหลายพื้นที่ และหนักมากบางแห่งในบางวัน ทะเลมีคลื่นสูง 1 - 2 เมตร และบางช่วงจะมีคลื่นสูง 2 - 3 เมตร	32 - 34 / 25 - 27	260 - 310 มม.	15 - 18	285.6
ภาคใต้ฝั่งตะวันออก มีฝนฟ้าคะนองร้อยละ 40 - 60 ของพื้นที่ กับมีฝนหนักบางแห่งในบางวัน ทะเลมีคลื่นสูง 1 - 2 เมตร	33 - 35 / 24 - 26	100 - 140 มม.	14 - 17	130.6
ภาคใต้ฝั่งตะวันตก มีฝนฟ้าคะนองร้อยละ 60 - 80 ของพื้นที่ กับมีฝนหนักหลายพื้นที่ และหนักมากบางแห่งในบางวัน ทะเลมีคลื่นสูง 2 - 3 เมตร	31 - 33 / 24 - 26	350 - 400 มม.	18 - 21	419.2
กรุงเทพมหานครและปริมณฑล มีฝนฟ้าคะนองร้อยละ 60 - 80 ของพื้นที่ กับมีฝนหนักถึงหนักมากบางแห่งในบางวัน	33 - 35 / 26 - 28	210 - 260 มม.	17 - 20	211.7

ข้อควรระวัง



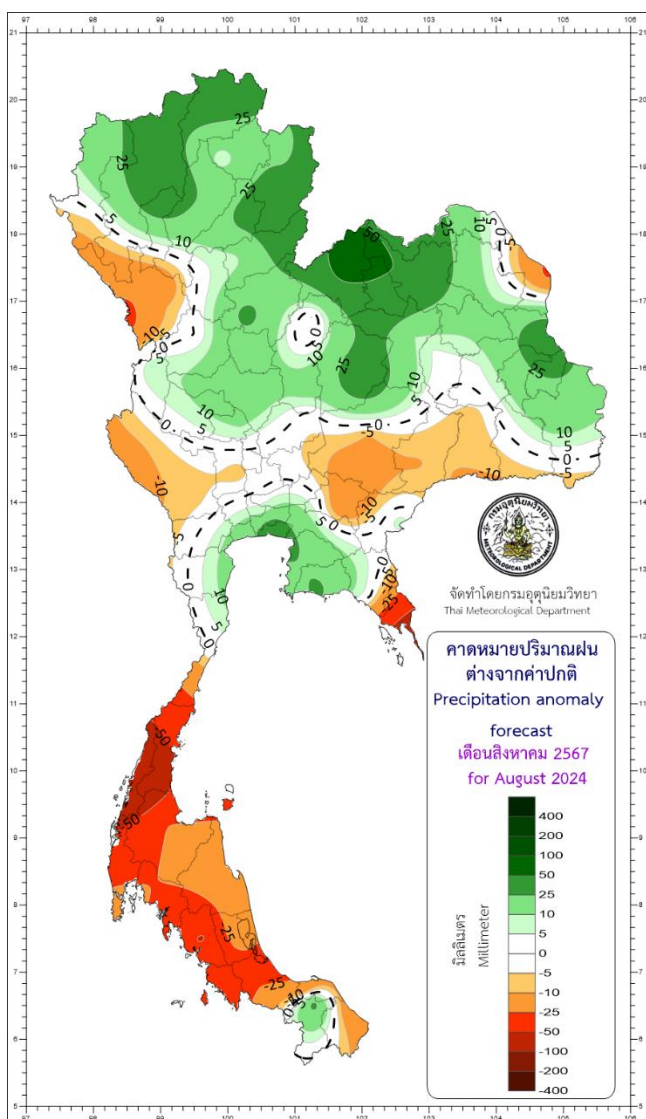
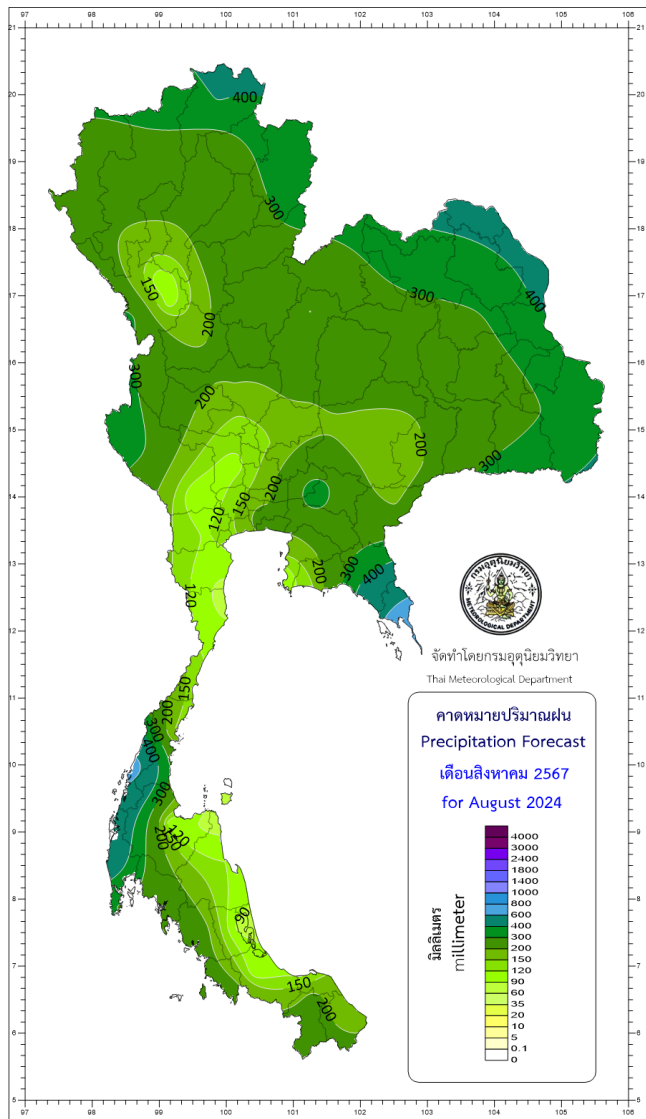
เดือนนี้มีโอกาสสูงที่จะมีพายุหมุนเขตร้อนเคลื่อนตัวผ่านบริเวณทะเลจีนใต้เข้าสู่ประเทศไทย ประกอบกับมรสุมตะวันตกเฉียงใต้ที่พัดปกคลุมทะเลอันดามันและประเทศไทยมีกำลังแรงขึ้น ส่งผลให้บริเวณประเทศไทยมีฝนเพิ่มขึ้น โดยเฉพาะภาคเหนือ ภาคตะวันออกเฉียงเหนือ บริเวณชายฝั่งภาคตะวันออก และภาคใต้ฝั่งตะวันตก จึงขอให้ประชาชนติดตามข่าวพยากรณ์อากาศจากกรมอุตุนิยมวิทยาไว้ด้วย

หมายเหตุ การคำทำนายนี้เป็นการคำทำนายระยะนาน จึงควรติดตามการพยากรณ์อากาศประจำวันจากกรมอุตุนิยมวิทยาต่อไป



ปริมาณฝนรวมเดือนสิงหาคม

ปริมาณฝนรวมเดือนสิงหาคม
ต่างจากค่าปกติ



climate@tmd.go.th

www.climate.tmd.go.th



02-399-3290, 02-398-9929