



คำหมายลักษณะอากาศของประเทศไทยประจำเดือนกรกฎาคม พ.ศ.2567

ออกประกาศ ณ วันที่ 24 พฤษภาคม พ.ศ.2567

กระทรวงดิจิทัลเพื่อเศรษฐกิจและสังคม

กรมอุตุนิยมวิทยา

ลักษณะทั่วไป

ในช่วงประมาณครึ่งแรกของเดือน ปริมาณและการกระจายของฝนยังคงมีน้อย โดยจะมีฝนร้อยละ 20 - 30 ของพื้นที่เป็นส่วนใหญ่ และจะก่อให้เกิดสภาวะฝนทิ้งช่วงในหลายพื้นที่ โดยเฉพาะพื้นที่แล้งซ้ำซากนอกเขตชลประทาน เนื่องจากมรสุมตะวันตกเฉียงใต้ที่พัดปกคลุมประเทศไทย ยังคงมีกำลังอ่อน จากนั้นในช่วงครึ่งหลังของเดือน ปริมาณและการกระจายของฝนจะมีเพิ่มมากขึ้นและต่อเนื่อง กับจะมีฝนหนักถึงหนักมากในบางแห่ง โดยเฉพาะบริเวณภาคตะวันออกเฉียงเหนือและภาคใต้ฝั่งตะวันตก เนื่องจาก มรสุมตะวันตกเฉียงใต้ที่พัดปกคลุมบริเวณประเทศไทย จะมีกลับมา มีกำลังแรงขึ้น ประกอบกับในบางช่วงจะมีร่องมรสุมพาดผ่านบริเวณตอนบนของทั้งภาคเหนือและภาคตะวันออกเฉียงเหนือ

สรุปเดือนนี้ คาดว่า ปริมาณฝนรวมส่วนใหญ่จะใกล้เคียงค่าปกติ เว้นแต่ภาคเหนือและภาคตะวันออกเฉียงเหนือ ปริมาณฝนรวมจะน้อยกว่าค่าปกติประมาณร้อยละ 10 สำหรับอุณหภูมิเฉลี่ยยังคงสูงกว่าค่าปกติใกล้เคียง

รายละเอียดตามภาคต่าง ๆ ลักษณะอากาศ

อุณหภูมิสูงสุดเฉลี่ย/ อุณหภูมิต่ำสุดเฉลี่ย (องศาเซลเซียส)	ปริมาณ ฝนรวม (มิลลิเมตร)	จำนวนวัน ที่ฝนตก	ปริมาณฝนรวม เฉลี่ยคาบ 30 ปี (มิลลิเมตร)
-----------------------------------------------------------------	--------------------------------	---------------------	-----------------------------------------------

ภาคเหนือ ประมาณครึ่งแรกของเดือน ยังคงมีฝนน้อย จากนั้นจะมีฝนเพิ่มมากขึ้น โดยมีฝนฟ้าคะนองร้อยละ 40-60 ของพื้นที่ กับมีฝนหนักบางแห่งในบางวัน	32 - 34 / 24 - 26	150 - 190 มม.	19 - 22	189.6
ภาคตะวันออกเฉียงเหนือ ประมาณครึ่งแรกของเดือน ยังคงมีฝนน้อย จากนั้นจะมีฝนเพิ่มมากขึ้น โดยมีฝนฟ้าคะนองร้อยละ 40 - 60 ของพื้นที่ กับมีฝนหนักบางแห่งในบางวัน	33 - 35 / 24 - 26	200 - 250 มม.	18 - 21	235.1
ภาคกลาง ประมาณครึ่งแรกของเดือน ยังคงมีฝนน้อย จากนั้นจะมีฝนเพิ่มมากขึ้น โดยมีฝนฟ้าคะนองร้อยละ 40-60 ของพื้นที่ กับมีฝนหนักบางแห่งในบางวัน	33 - 35 / 25 - 27	130 - 170 มม.	15 - 18	164.7
ภาคตะวันออก ประมาณครึ่งแรกของเดือน ยังคงมีฝนน้อย ทะเลมีคลื่นสูง 1-2 เมตร จากนั้นจะมีฝนฟ้าคะนองร้อยละ 60-80 ของพื้นที่ กับมีฝนหนักถึงหนักมากบางแห่งในบางวัน ทะเลมีคลื่นสูง 2-3 เมตร	32 - 34 / 25 - 27	260 - 310 มม.	16 - 19	289.0
ภาคใต้ฝั่งตะวันออก ประมาณครึ่งแรกของเดือน ยังคงมีฝนน้อย จากนั้นจะมีฝนฟ้าคะนองร้อยละ 40 - 60 ของพื้นที่ กับมีฝนตกหนักบางแห่งในบางวัน ทะเลมีคลื่นสูงประมาณ 1 เมตร	33 - 35 / 24 - 26	110 - 140 มม.	13 - 16	119.0
ภาคใต้ฝั่งตะวันตก ประมาณครึ่งแรกของเดือน ยังคงมีฝนน้อย ทะเลมีคลื่นสูง 1-2 เมตร จากนั้นจะมีฝนฟ้าคะนองร้อยละ 60-80 ของพื้นที่ กับมีฝนตกหนักถึงหนักมากบางแห่ง ทะเลมีคลื่นสูง 2-3 เมตร	31 - 33 / 24 - 26	320 - 380 มม.	17 - 20	349.4
กรุงเทพมหานครและปริมณฑล ประมาณครึ่งแรกของเดือน ยังคงมีฝนน้อย จากนั้นจะมีฝนเพิ่มมากขึ้น โดยมีฝนฟ้าคะนองร้อยละ 40 - 60 ของพื้นที่ กับมีฝนหนักบางแห่งในบางวัน	33 - 35 / 26 - 28	180 - 220 มม.	16 - 19	189.7

ข้อควรระวัง



เดือนนี้ มักจะมีพายุหมุนเขตร้อนก่อตัวในมหาสมุทรแปซิฟิกเหนือด้านตะวันตก และเคลื่อนตัวผ่านประเทศฟิลิปปินส์ลงสู่ทะเลจีนใต้ ซึ่งจะส่งผลให้มรสุมตะวันตกเฉียงใต้ที่พัดปกคลุมทะเลอันดามัน และประเทศไทยมีกำลังแรงขึ้น ทำให้ประเทศไทยมีฝนตกเพิ่มขึ้น โดยเฉพาะบริเวณชายฝั่งภาคตะวันออกเฉียงเหนือและภาคใต้ฝั่งตะวันตก จึงขอให้ประชาชนติดตามข่าวพยากรณ์อากาศจากกรมอุตุนิยมวิทยาไว้ด้วย

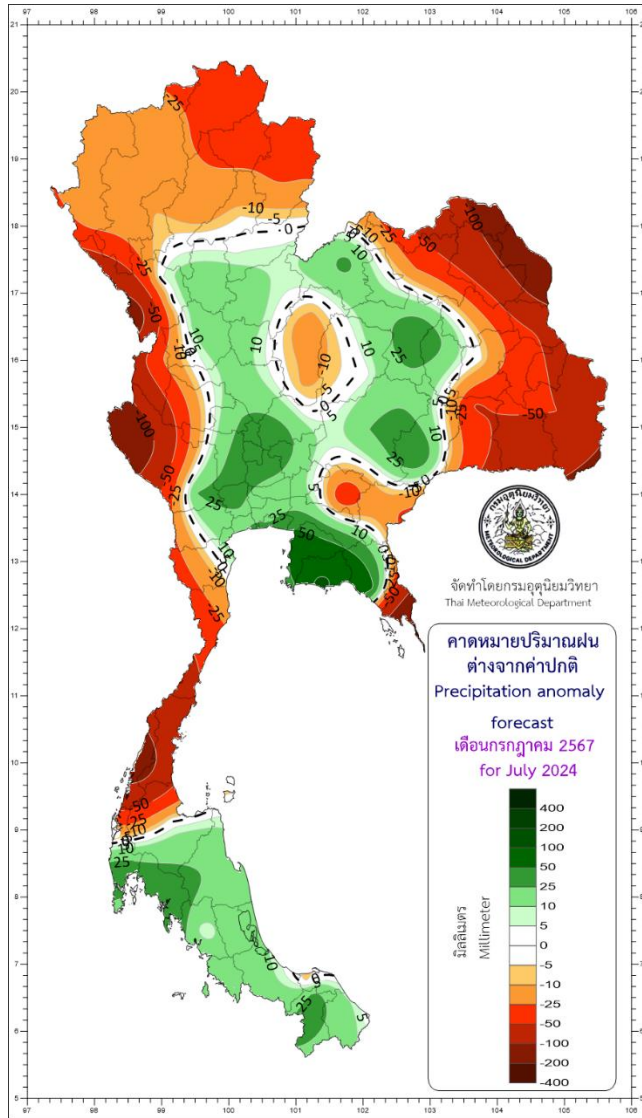
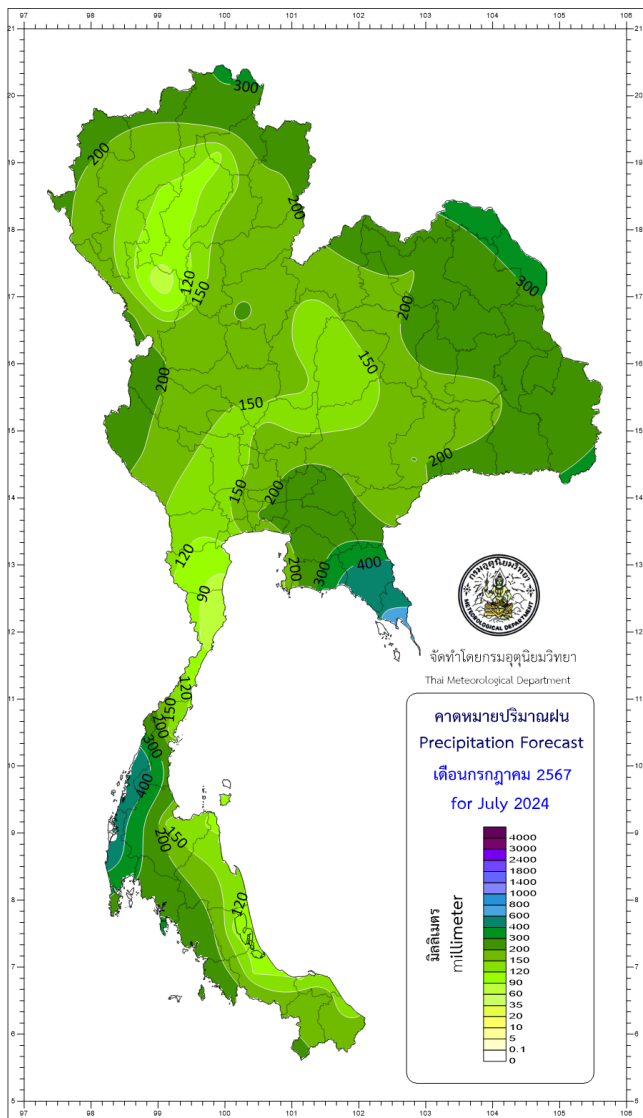
หมายเหตุ การคาดหมายนี้เป็นคำหมายระยะยาว จึงควรติดตามการพยากรณ์อากาศประจำวันจากกรมอุตุนิยมวิทยาต่อไป

ศูนย์ภูมิอากาศ กองพัฒนาอุตุนิยมวิทยา



ปริมาณฝนรวมเดือนกรกฎาคม

ปริมาณฝนรวมเดือนกรกฎาคม ต่างจากค่าปกติ



climate@tmd.go.th

www.climate.tmd.go.th



02-399-3290, 02-398-9929