



คำทำนายลักษณะอากาศของประเทศไทยประจำเดือนมิถุนายน พ.ศ.2567

ออกประกาศ ณ วันที่ 26 เมษายน พ.ศ.2567

กระทรวงดิจิทัลเพื่อเศรษฐกิจและสังคม
กรมอุตุนิยมวิทยา

ลักษณะทั่วไป

ช่วงประมาณครึ่งแรกของเดือน บริเวณประเทศไทยยังคงมีฝนตกชุกและต่อเนื่อง โดยจะมีฝนฟ้าคะนอง ร้อยละ 40 - 60 ของพื้นที่เป็นส่วนใหญ่ กับมีฝนตกหนักในบางแห่ง ส่วนบริเวณภาคตะวันออกและภาคใต้ฝั่งตะวันตก จะมีฝนฟ้าคะนองร้อยละ 60-80 ของพื้นที่ กับจะมีฝนหนักถึงหนักมากในบางแห่ง **จากนั้นปริมาณและการกระจายของฝนจะลดลง และอาจก่อให้เกิดสภาวะฝนทิ้งช่วงในหลายพื้นที่บริเวณประเทศไทยตอนบน โดยเฉพาะพื้นที่แล้งซ้ำซากนอกเขตชลประทาน** ทั้งนี้เนื่องจาก ประมาณครึ่งแรกของเดือน มรสุมตะวันตกเฉียงใต้ยังคงพัดปกคลุมประเทศไทย โดยจะมีกำลังค่อนข้างแรงเป็นระยะๆ จากนั้นจะมีกำลังอ่อนลง ประกอบกับจะมีร่องมรสุมพาดผ่านบริเวณภาคเหนือและภาคตะวันออกเฉียงเหนือในบางช่วง และร่องมรสุมนี้จะเลื่อนขึ้นไปพาดผ่านบริเวณตอนใต้ของประเทศจีนในช่วงครึ่งหลังของเดือน

สรุปเดือนนี้ คาดว่า ปริมาณฝนรวมส่วนใหญ่จะมากกว่าค่าปกติประมาณร้อยละ 10 เว้นแต่ภาคเหนือและภาคตะวันออกเฉียงเหนือปริมาณฝนรวมจะใกล้เคียงค่าปกติ สำหรับอุณหภูมิจึงยังคงสูงกว่าค่าปกติ

 รายละเอียดตามภาคต่าง ๆ ลักษณะอากาศ	อุณหภูมิสูงสุดเฉลี่ย/ อุณหภูมิต่ำสุดเฉลี่ย (องศาเซลเซียส)	ปริมาณ ฝนรวม (มิลลิเมตร)	จำนวนวัน ที่ฝนตก	ปริมาณฝนรวม เฉลี่ยคาบ 30 ปี (มิลลิเมตร)
ภาคเหนือ ประมาณครึ่งแรกของเดือน ยังคงมีฝนฟ้าคะนองร้อยละ 40 - 60 ของพื้นที่ กับมีฝนหนักในบางแห่ง จากนั้นฝนจะลดลง และอาจก่อให้เกิดสภาวะฝนทิ้งช่วงในหลายพื้นที่	33 - 35 / 24 - 26	130 - 170 มม.	16 - 19	153.3
ภาคตะวันออกเฉียงเหนือ ประมาณครึ่งแรกของเดือน ยังคงมีฝนฟ้าคะนองร้อยละ 40 - 60 ของพื้นที่ กับมีฝนหนักบางแห่ง จากนั้นฝนจะลดลง และอาจก่อให้เกิดสภาวะฝนทิ้งช่วงในหลายพื้นที่	33 - 35 / 25 - 27	180 - 220 มม.	14 - 17	198.8
ภาคกลาง ประมาณครึ่งแรกของเดือน ยังคงมีฝนฟ้าคะนองร้อยละ 40 - 60 ของพื้นที่ กับมีฝนหนักบางแห่ง จากนั้นฝนจะลดลง และอาจก่อให้เกิดสภาวะฝนทิ้งช่วงในหลายพื้นที่	34 - 36 / 25 - 27	130 - 170 มม.	14 - 17	133.6
ภาคตะวันออก ประมาณครึ่งแรกของเดือน ยังคงมีฝนฟ้าคะนองร้อยละ 60 - 80 ของพื้นที่กับมีฝนหนักถึงหนักมากในบางแห่ง ทะเลมีคลื่นสูง 2 - 3 เมตร จากนั้นฝนจะลดลง รวมทั้งคลื่นลมในทะเลจะมีกำลังอ่อนลง	33 - 35 / 25 - 27	260 - 310 มม.	15 - 18	259.1
ภาคใต้ฝั่งตะวันออก ประมาณครึ่งแรกของเดือน ยังคงมีฝนฟ้าคะนองร้อยละ 40 - 60 ของพื้นที่กับมีฝนหนักบางแห่ง จากนั้นฝนจะลดลง สำหรับทะเลจะมีคลื่นสูงประมาณ 1 เมตร	33 - 35 / 24 - 26	110 - 150 มม.	12 - 15	118.7
ภาคใต้ฝั่งตะวันตก ประมาณครึ่งแรกของเดือน ยังคงมีฝนฟ้าคะนองร้อยละ 60 - 80 ของพื้นที่กับมีฝนหนักถึงหนักมากในบางแห่ง ทะเลมีคลื่นสูง 2 - 3 เมตร จากนั้นฝนจะลดลง รวมทั้งคลื่นลมในทะเลจะมีกำลังอ่อนลง	32 - 34 / 24 - 26	340 - 390 มม.	17 - 20	335.5
กรุงเทพมหานครและปริมณฑล ประมาณครึ่งแรกของเดือน ยังคงมีฝนฟ้าคะนองร้อยละ 40 - 60 ของพื้นที่ กับมีฝนหนักในบางวัน จากนั้นฝนจะลดลง	34 - 36 / 26 - 28	190 - 230 มม.	15 - 18	195.8

ข้อควรระวัง



เดือนนี้ มักจะมีพายุหมุนเขตร้อนก่อตัวในมหาสมุทรแปซิฟิกเหนือด้านตะวันตก และเคลื่อนตัวผ่านประเทศฟิลิปปินส์ลงสู่ทะเลจีนใต้ ซึ่งจะส่งผลให้มรสุมตะวันตกเฉียงใต้ที่พัดปกคลุมทะเลอันดามัน และประเทศไทยมีกำลังแรงขึ้น ทำให้ประเทศไทยมีฝนตกเพิ่มขึ้น โดยเฉพาะบริเวณชายฝั่งภาคตะวันออกและภาคใต้ฝั่งตะวันตก จึงขอให้ประชาชนติดตามข่าวพยากรณ์อากาศจากกรมอุตุนิยมวิทยาไว้ด้วย

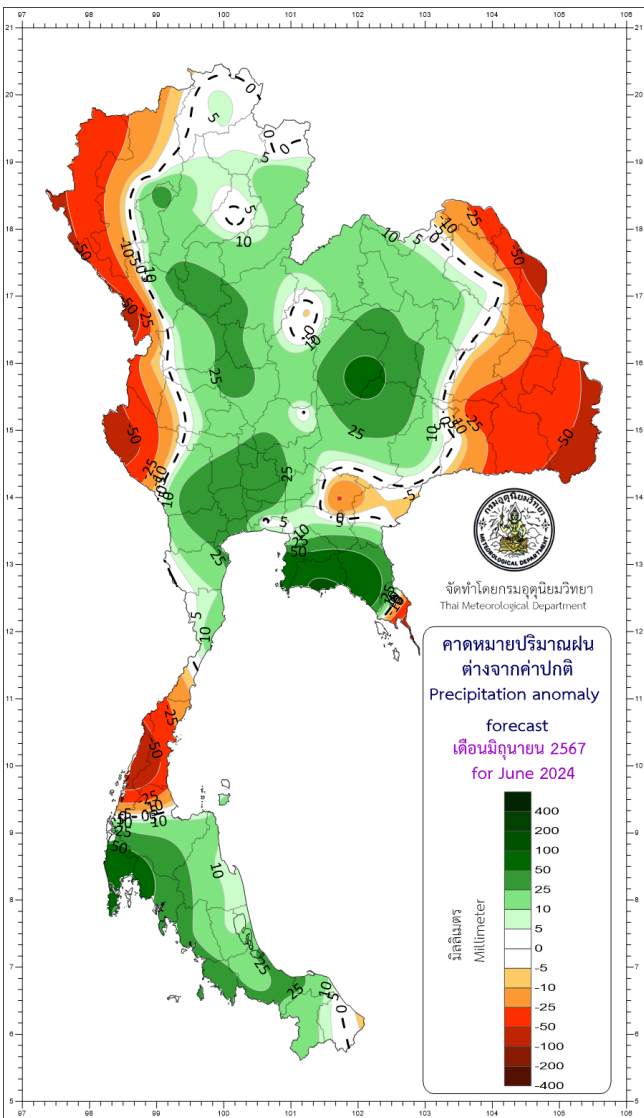
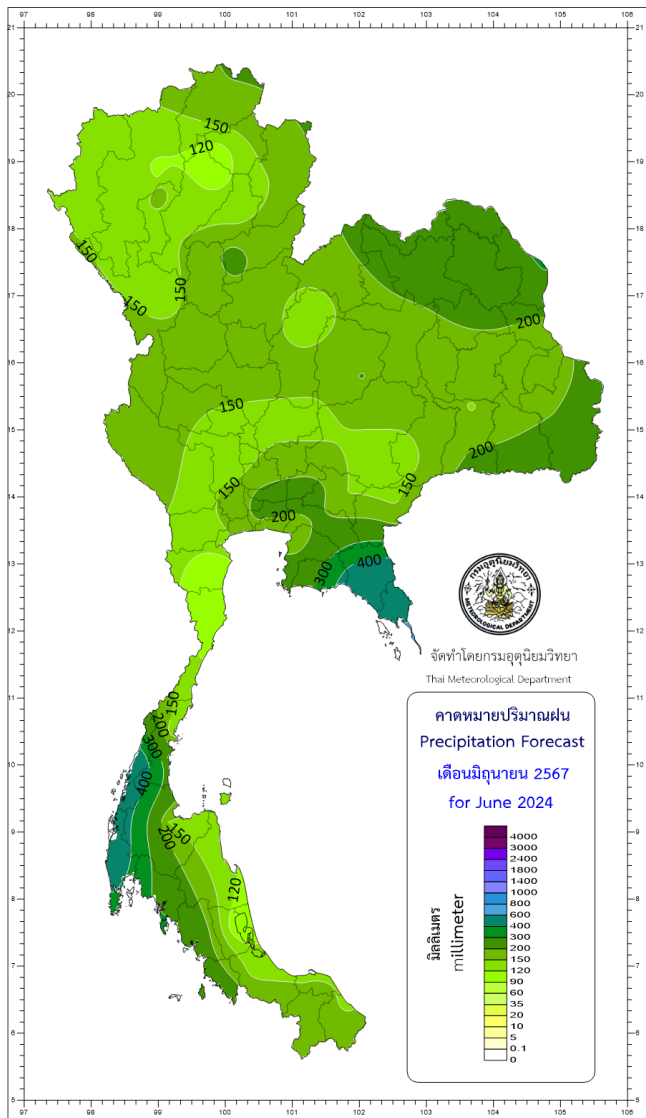
หมายเหตุ การคำทำนายนี้เป็นการคำทำนายระยะนาน จึงควรติดตามการพยากรณ์อากาศประจำวันจากกรมอุตุนิยมวิทยาต่อไป

ศูนย์ภูมิอากาศ กองพัฒนาอุตุนิยมวิทยา



ปริมาณฝนรวมเดือนมิถุนายน

ปริมาณฝนรวมเดือนมิถุนายน ต่างจากค่าปกติ



climate@tmd.go.th

www.climate.tmd.go.th



02-399-3290, 02-398-9929