



ประกาศ ศูนย์อำนวยการบริหารจังหวัดชายแดนภาคใต้  
เรื่อง ขยายทอดตลาดพัสดุชำรุด เสื่อมสภาพ และไม่จำเป็นต้องใช้ในราชการแล้ว ของโครงการโทรมาตรที่ติดตั้ง  
ในพื้นที่จังหวัดอุบลราชธานี

ด้วย ศูนย์อำนวยการบริหารจังหวัดชายแดนภาคใต้ มีความประสงค์จะขยายทอดตลาดพัสดุชำรุด เสื่อมสภาพ และไม่จำเป็นต้องใช้ในราชการแล้ว ของโครงการโทรมาตรที่ติดตั้งในพื้นที่จังหวัดอุบลราชธานี โดยมีรายละเอียดและข้อกำหนดดังต่อไปนี้

๑. คุณสมบัติของผู้เข้าร่วมเสนอราคา

- ๑.๑ ผู้เข้าร่วมเสนอราคาต้องเป็นบุคคลหรือนิติบุคคลที่มีความสามารถตามกฎหมาย
- ๑.๒ ผู้เข้าร่วมเสนอราคาต้องเป็นผู้ไม่ได้รับเอกสิทธิ์หรือความคุ้มกัน ซึ่งอาจปฏิเสธไม่ยอมขึ้นศาลไทย เว้นแต่รัฐบาลของผู้เสนอราคา ได้มีคำสั่งสละสิทธิ์และความคุ้มกันเช่นนั้น
- ๑.๓ ผู้เข้าร่วมเสนอราคาต้องเป็นผู้มีรายชื่อในการเข้ารับฟังคำชี้แจงรายละเอียด
- ๑.๔ ผู้เข้าร่วมเสนอราคาต้องเป็นผู้มีรายชื่อในการเข้าร่วมประมูล
- ๑.๕ ผู้เข้าร่วมประมูลจะต้องวางหลักประกันเป็นเงินสด ตามจำนวนเงิน ซึ่งกำหนดตามบัญชีแนบท้าย ๑ จำนวน ๙๕.๐๐ บาท (เก้าสิบบ้าบาทถ้วน) โดยจะต้องถือปฏิบัติตามหลักเกณฑ์ดังต่อไปนี้
  - (๑) ผู้มีสิทธิ์วางหลักประกัน จะต้องเป็นผู้มีรายชื่อในการเข้ารับฟังคำชี้แจงรายละเอียด
  - (๒) วางหลักประกันเป็นเงินสดเท่านั้น ตามจำนวนเงิน ซึ่งกำหนดตามบัญชีแนบท้าย ๑
  - (๓) ต้องวางหลักประกันในวันที่ ๘ พฤษภาคม ๒๕๖๙ เวลา ๐๙.๐๐ น. ถึง ๑๐.๐๐

น. ทั้งนี้หากพ้นระยะเวลาดังกล่าว ปรากฏว่า ผู้ที่ลงทะเบียนไม่ยอมวางหลักประกันให้ครบถ้วนถูกต้องตามจำนวนกำหนดไว้ตามบัญชีแนบท้าย ๑ แล้ว จะถูกตัดสิทธิ์ ไม่สามารถที่จะเข้าร่วมการประมูลขยายทอดตลาดในครั้งนี้ได้

(๔) ผู้เข้าร่วมประมูลสามารถติดต่อขอรับหลักประกันคืนได้ โดยจะต้องนำหลักฐานการวางเงินประกันมาแสดงภายหลังที่เสร็จสิ้นกระบวนการขยายทอดตลาดแล้วทันที

๒. เงื่อนไขและหลักเกณฑ์การขยายทอดตลาด

๒.๑ การพิจารณาผลการขยายทอดตลาดในครั้งนี้ ศูนย์อำนวยการบริหารจังหวัดชายแดนภาคใต้ จะพิจารณาตัดสินโดยใช้หลักเกณฑ์ ราคากรรม

๒.๒ ศูนย์อำนวยการบริหารจังหวัดชายแดนภาคใต้ ขอสงวนสิทธิ์ที่จะไม่ตกลงขายทอดตลาดพัสดุดังกล่าวก็ได้ หากยังไม่มีผู้เข้าร่วมเสนอราคาให้ราคาอันสมควร หรือเห็นว่าอาจมีกรณีที่มีการสมยอมราคากันของผู้เข้าร่วมเสนอราคา หรือเห็นว่าผู้เข้าร่วมการเสนอราคา มีการขัดขวางการแข่งขันราคาอย่างเป็นธรรม ในกรณีดังกล่าวข้างต้น ศูนย์อำนวยการบริหารจังหวัดชายแดนภาคใต้ อาจระงับการขยายทอดตลาดในครั้งนี้ก็ได้

๒.๓ ผู้ชนะการประมูลขายทอดตลาด จะต้องชำระราคาที่ประมูลได้ โดยให้ชำระด้วยเงินสดเท่านั้น ซึ่งจะต้องชำระเงินภายหลังจากที่จบการประมูลขายทอดตลาดนั้นทันที ศูนย์อู่ตุนิยมวิทยาภาคตะวันออกเฉียงเหนือตอนล่าง จะออกใบเสร็จรับเงินไว้ให้เป็นหลักฐาน แล้วนำใบเสร็จมาแจ้งต่อคณะกรรมการจำหน่ายพัสดุโดยวิธีขายทอดตลาดเพื่อดำเนินการตามขั้นตอนต่อไป

๒.๔ ผู้ชนะการเสนอราคาต้องเป็นผู้รับผิดชอบเกี่ยวกับภาษีและค่าใช้จ่ายต่าง ๆ ที่เกิดขึ้น ซึ่งเกี่ยวข้องกับพัสดุที่ขายทอดตลาด โดยจะเรียกเรื่องใด ๆ จากศูนย์อู่ตุนิยมวิทยาภาคตะวันออกเฉียงเหนือตอนล่างไม่ได้

๒.๕ ผู้ชนะการเสนอราคา ต้องดำเนินการรื้อถอนและขนย้ายพัสดุออกไปจากศูนย์อู่ตุนิยมวิทยาภาคตะวันออกเฉียงเหนือตอนล่างและจุดติดตั้งสถานีโทรมาตร ภายใน ๑๕ วัน นับแต่วันที่ชำระค่าพัสดุไว้ถูกต้องครบถ้วนหรือวันที่ได้รับแจ้ง แล้วแต่กรณี หากไม่ดำเนินการรื้อถอนและขนย้ายพัสดุภายในระยะเวลาที่กำหนด ศูนย์อู่ตุนิยมวิทยาภาคตะวันออกเฉียงเหนือตอนล่าง สงวนสิทธิ์ที่จะริบเงินค่าพัสดุ และขอให้บันทึกภาพถ่ายก่อนและหลังการขนย้ายพัสดุจัดส่งให้คณะกรรมการจำหน่ายพัสดุโดยวิธีขายทอดตลาด

ผู้ชนะการเสนอราคาต้องไม่มอบหรือโอนสิทธิให้บุคคลหรือนิติบุคคลอื่นกระทำการขนย้ายแทน เว้นแต่ในกรณีมีเหตุผลและความจำเป็น ผู้ชนะการเสนอราคาสามารถมอบอำนาจให้บุคคลอื่นดำเนินการขนย้ายแทนได้ โดยจะต้องมีเอกสารการมอบอำนาจที่ถูกต้องตามกฎหมายมาแสดงต่อ ศูนย์อู่ตุนิยมวิทยาภาคตะวันออกเฉียงเหนือตอนล่าง ณ วันที่ดำเนินการขนย้ายด้วย

๒.๖ กรณีถ้าผู้ชนะการเสนอราคาไม่ชำระค่าพัสดุที่ประมูลไว้ หน่วยงานจะนำพัสดุนั้นออกจำหน่ายโดยวิธีขายทอดตลาด หรือวิธีการที่กำหนดเกี่ยวกับการซื้อมาใช้โดยอนุโลมใหม่อีกครั้ง หากการจำหน่ายครั้งหลังนี้ได้เงินน้อยกว่าราคาขายทอดตลาดครั้งก่อน ผู้ชนะการเสนอราคาสูงสุด (รายเดิม) จะต้องชำระเงินส่วนที่ขาดนั้นให้แก่หน่วยงานของรัฐด้วย

### ๓. กำหนดการขายทอดตลาด

๓.๑ ผู้เข้าร่วมการเสนอราคา ต้องเข้ารับฟังการชี้แจงรายละเอียดและตรวจดูพัสดุที่จะขายทอดตลาดในวันที่ ๘ พฤษภาคม ๒๕๖๙ เวลา ๑๐.๐๐ น. ณ ศูนย์อู่ตุนิยมวิทยาภาคตะวันออกเฉียงเหนือตอนล่าง

ศูนย์อู่ตุนิยมวิทยาภาคตะวันออกเฉียงเหนือตอนล่าง ขอสงวนสิทธิ์ไม่ให้ผู้เข้าร่วมการเสนอราคาที่ไม่ได้เข้ารับฟังการชี้แจงรายละเอียดและตรวจดูพัสดุที่จะขายทอดตลาด ลงทะเบียนเข้าเสนอราคาตามวัน เวลา สถานที่ ในข้อ ๓.๒

๓.๒ ผู้เข้าร่วมการเสนอราคา ต้องลงทะเบียนเข้าร่วมการเสนอราคาและรับแผ่นป้ายหมายเลขพร้อมกับวางหลักประกัน ในวันที่ ๘ พฤษภาคม ๒๕๖๙ เวลา ๐๙.๐๐ น. ถึง ๑๐.๐๐ น. ณ ศูนย์อู่ตุนิยมวิทยาภาคตะวันออกเฉียงเหนือตอนล่าง โดยต้องนำสำเนาบัตรประชาชนพร้อมรับรองสำเนาถูกต้องมามอบให้แก่เจ้าหน้าที่ดำเนินการขายทอดตลาดของศูนย์อู่ตุนิยมวิทยาภาคตะวันออกเฉียงเหนือตอนล่าง และนำต้นฉบับมาแสดงเพื่อประกอบการตรวจสอบด้วย เมื่อพ้นกำหนดระยะเวลาลงทะเบียน ศูนย์อู่ตุนิยมวิทยาภาคตะวันออกเฉียงเหนือตอนล่าง จะไม่รับผู้เข้าร่วมการเสนอราคาเพิ่มเติมโดยเด็ดขาด และจะเริ่มดำเนินการขายทอดตลาด ในเวลา ๑๐.๓๐ น. เป็นต้นไป

ผู้สนใจสามารถติดต่อขอรับเอกสารการขายทอดตลาด ณ ศูนย์อุตุนิยมวิทยาภาคตะวันออกเฉียงเหนือ  
ตอนล่าง ได้ระหว่างวันที่ ๒๓ เมษายน ๒๕๖๙ ถึงวันที่๗ พฤษภาคม ๒๕๖๙ ระหว่างเวลา ๐๘.๓๐ น. ถึง ๑๖.๓๐ น.  
ทั้งนี้ สามารถสอบถามรายละเอียดได้ที่หมายเลขโทรศัพท์ ๐ ๔๕๓๒ ๑๐๒๗ ในวันและเวลาราชการ

ประกาศ ณ วันที่ ๒๒ เมษายน พ.ศ.๒๕๖๙



(นายสรารัฐ สมทรัพย์)  
รองอธิบดีกรมอุตุนิยมวิทยา  
ปฏิบัติราชการแทนอธิบดีกรมอุตุนิยมวิทยา

**เอกสารการขายทอดตลาด เลขที่ ๔/๒๕๖๙**  
**ตามประกาศ ศูนย์อู่ตุนิยมวิทยาภาคตะวันออกเฉียงเหนือตอนล่าง ลงวันที่ ๒๒ เมษายน พ.ศ. ๒๕๖๙**

ด้วย ศูนย์อู่ตุนิยมวิทยาภาคตะวันออกเฉียงเหนือตอนล่าง มีความประสงค์จะขายทอดตลาดพัสดุชำรุดเสื่อมสภาพ และไม่จำเป็นต้องใช้ในราชการแล้ว ของโครงการโทรมาตรที่ติดตั้งในพื้นที่จังหวัดอุบลราชธานี โดยมีข้อกำหนดและเงื่อนไขดังต่อไปนี้

๑. เอกสารแนบท้ายขายทอดตลาด

- ๑.๑ รายการพัสดุและพิกัดตำแหน่งพัสดุที่จะขายทอดตลาด
- ๑.๒ แบบยื่นยื่นการเสนอราคา
- ๑.๓ แบบรายการราคาขั้นต่ำพัสดุที่จะขายทอดตลาดและอัตราราคาที่เสนอเพิ่มขึ้น

๒. คุณสมบัติของผู้เข้าร่วมเสนอราคา

- ๒.๑ ผู้เข้าร่วมเสนอราคาต้องเป็นบุคคลหรือนิติบุคคลที่มีความสามารถตามกฎหมาย
- ๒.๒ ผู้เข้าร่วมเสนอราคาต้องเป็นผู้ไม่ได้รับเอกสิทธิ์หรือความคุ้มกัน ซึ่งอาจปฏิเสธไม่ยอมขึ้นศาลไทย เว้นแต่รัฐบาลของผู้เสนอราคา ได้มีคำสั่งสละสิทธิ์และความคุ้มกันเช่นนั้น
- ๒.๓ ผู้เข้าร่วมเสนอราคาต้องเป็นผู้มีรายชื่อในการเข้ารับฟังคำชี้แจงรายละเอียด
- ๒.๔ ผู้เข้าร่วมเสนอราคาต้องเป็นผู้มีรายชื่อในการเข้าร่วมประมูล
- ๒.๕ โดยจะต้องถือปฏิบัติตามหลักเกณฑ์ดังต่อไปนี้ ผู้เข้าร่วมประมูลจะต้องวางหลักประกันเป็นเงินสด ตามจำนวนเงิน ซึ่งกำหนดตามบัญชีแนบท้าย ๑ จำนวน ๙๕.๐๐ บาท (เก้าสิบบ้าบาทถ้วน) โดยจะต้องถือปฏิบัติตามหลักเกณฑ์ดังต่อไปนี้

- (๑) ผู้มีสิทธิวางหลักประกัน จะต้องเป็นผู้มีรายชื่อในการเข้ารับฟังคำชี้แจงรายละเอียด
- (๒) วางหลักประกันเป็นเงินสดเท่านั้น ตามจำนวนเงิน ซึ่งกำหนดตามบัญชีแนบท้าย ๑
- (๓) ต้องวางหลักประกันในวันที่ ๘ พฤษภาคม พ.ศ. ๒๕๖๙ เวลา ๐๙.๐๐ น. ถึง ๑๐.๐๐

น. ทั้งนี้ หากพ้นระยะเวลาดังกล่าว ปรากฏว่า ผู้ที่ลงทะเบียนไม่ยอมวางหลักประกันให้ครบถ้วนถูกต้องตามจำนวนที่กำหนดไว้ตามบัญชีแนบท้าย ๑ แล้ว จะถูกตัดสิทธิ์ ไม่สามารถที่จะเข้าร่วมการประมูลขายทอดตลาดในครั้งนี้ได้

(๔) ผู้เข้าร่วมประมูลสามารถติดต่อขอรับหลักประกันคืนได้ โดยจะต้องนำหลักฐานการวางเงินประกันมาแสดงภายหลังที่เสร็จสิ้นกระบวนการขายทอดตลาดแล้วทันที

๓. หลักฐานการเข้าร่วมการเสนอราคา

ผู้เข้าร่วมการเสนอราคาต้องนำเอกสารหลักฐานดังต่อไปนี้ มาแสดงต่อศูนย์อู่ตุนิยมวิทยาภาคตะวันออกเฉียงเหนือตอนล่าง ในวันที่ลงทะเบียนเข้าร่วมเสนอราคา

- ๓.๑ กรณีเป็นนิติบุคคล
  - ๑) สำเนาหนังสือรับรองการจดทะเบียนนิติบุคคล
  - ๒) สำเนาบัตรประจำตัวประชาชนของผู้มีอำนาจลงนาม
  - ๓) สำเนาหนังสือมอบอำนาจที่ปิดอากรแสตมป์ถูกต้องตามกฎหมาย ในกรณีที่ผู้มีอำนาจ

มอบอำนาจให้ผู้อื่นกระทำการแทน

- ๓.๒ กรณีเป็นบุคคลธรรมดา
  - ๑) สำเนาบัตรประจำตัวประชาชน และต้นฉบับ

/ ๒) สำเนา ...

## ๒) สำเนาทะเบียนบ้าน

### ๔. เงื่อนไขการเสนอราคา

๔.๑ ผู้เข้าร่วมการเสนอราคา ต้องเข้ารับฟังการชี้แจงรายละเอียดและตรวจดูพัสดุที่จะขายทอดตลาดในวันที่ ๘ พฤษภาคม พ.ศ. ๒๕๖๙ เวลา ๑๐.๐๐ น. ณ ศูนย์อู่ตุนิยมวิทยาภาคตะวันออกเฉียงเหนือตอนล่าง

ศูนย์อู่ตุนิยมวิทยาภาคตะวันออกเฉียงเหนือตอนล่าง ขอสงวนสิทธิ์ไม่ให้ผู้เข้าร่วมการเสนอราคาที่ไม่ได้เข้ารับฟังการชี้แจงรายละเอียดและตรวจดูพัสดุที่จะขายทอดตลาด ลงทะเบียนเข้าเสนอราคาตามวัน เวลา สถานที่ ในข้อ ๔.๒

๔.๒ ผู้เข้าร่วมการเสนอราคา ต้องลงทะเบียนเข้าร่วมการเสนอราคาและรับแผ่นป้ายหมายเลข พร้อมกับวางหลักประกัน ในวันที่ ๘ พฤษภาคม พ.ศ. ๒๕๖๙ เวลา ๐๙.๐๐ น. ถึง ๑๐.๐๐ น. ณ ศูนย์อู่ตุนิยมวิทยาภาคตะวันออกเฉียงเหนือตอนล่าง โดยต้องนำสำเนาบัตรประชาชนพร้อมรับรองสำเนาถูกต้องมามอบให้แก่เจ้าหน้าที่ดำเนินการขายทอดตลาดของศูนย์อู่ตุนิยมวิทยาภาคตะวันออกเฉียงเหนือตอนล่าง และนำต้นฉบับ มาแสดงเพื่อประกอบการตรวจสอบด้วย ทั้งนี้ เมื่อพ้นกำหนดระยะเวลาลงทะเบียนข้างต้นแล้ว ศูนย์อู่ตุนิยมวิทยาภาคตะวันออกเฉียงเหนือตอนล่าง จะไม่รับผู้เข้าร่วมการเสนอราคาเพิ่มเติมโดยเด็ดขาด และจะเริ่มดำเนินการขายทอดตลาด ในเวลา ๑๐.๓๐ น. เป็นต้นไป

๔.๓ ในการเข้าเสนอราคารายการพัสดุที่จะทำการขายทอดตลาดนั้น ผู้เข้าร่วมประมูลจะต้องใช้วิธียกแผ่นป้ายหมายเลขเสนอราคา โดยจะต้องเสนอราคาครั้งแรกไม่ต่ำกว่าราคาเริ่มต้นตามที่ศูนย์อู่ตุนิยมวิทยาภาคตะวันออกเฉียงเหนือตอนล่างกำหนด และการเสนอราคาในแต่ละครั้งต่อไปจะถือว่าเป็นการเสนอราคาเพิ่มขึ้นตามราคาที่ศูนย์อู่ตุนิยมวิทยาภาคตะวันออกเฉียงเหนือตอนล่างกำหนด แต่ทั้งนี้ผู้เสนอราคาสามารถเสนอราคาเพิ่มขึ้นเองได้ โดยราคาที่เสนอเพิ่มขึ้นนั้นต้องเป็นไปตามอัตราที่ศูนย์อู่ตุนิยมวิทยาภาคตะวันออกเฉียงเหนือตอนล่างกำหนดไว้ ซึ่งปรากฏรายละเอียดตามเอกสารแนบท้ายขายทอดตลาด ข้อ ๑.๓

๔.๔ เมื่อศูนย์อู่ตุนิยมวิทยาภาคตะวันออกเฉียงเหนือตอนล่างพิจารณาให้ผู้เข้าร่วมการเสนอขายใดเป็นผู้ชนะการเสนอราคา ห้ามไม่ให้ผู้ชนะการเสนอราคาถอนการเสนอราคา โดยเมื่อเสร็จสิ้นกระบวนการขายทอดตลาดแล้ว ผู้ชนะการเสนอราคาต้องลงลายมือชื่อยืนยันการเสนอราคา ตามเอกสารแนบท้ายขายทอดตลาด ข้อ ๑.๒ ของศูนย์อู่ตุนิยมวิทยาภาคตะวันออกเฉียงเหนือตอนล่าง

๔.๕ ผู้ชนะการประมูลขายทอดตลาด จะต้องชำระราคาที่ประมูลได้ โดยให้ชำระด้วยเงินสดเท่านั้น ซึ่งจะต้องชำระเงินภายหลังจากที่จบการประมูลขายทอดตลาดนั้นทันที ศูนย์อู่ตุนิยมวิทยาภาคตะวันออกเฉียงเหนือตอนล่างจะออกใบเสร็จรับเงินไว้ให้เป็นหลักฐาน แล้วนำใบเสร็จมาแจ้งต่อคณะกรรมการจำหน่ายพัสดุโดยวิธีขายทอดตลาดเพื่อดำเนินการตามขั้นตอนต่อไป

หากผู้ชนะการประมูลขายทอดตลาด ไม่ชำระราคาที่ประมูลได้ให้ครบถ้วนภายในระยะเวลาที่กำหนด ศูนย์อู่ตุนิยมวิทยาภาคตะวันออกเฉียงเหนือตอนล่าง ขอสงวนสิทธิ์ที่จะริบหลักประกันการประมูลที่ผู้ชนะการประมูลวางไว้โดยทันที แล้วจะนำพัสดุดอกขายโดยวิธีอื่นตามระเบียบของทางราชการต่อไป และถ้าปรากฏว่าราคาขายใหม่ได้เงินเป็นจำนวนสุทธิ ซึ่งเมื่อรวมกับเงินที่ริบไว้ไม่คุ้มกับราคาที่ขายทอดตลาดเดิม ผู้สุ่ราคาสูงสุดคนเดิม จะต้องรับผิดชอบในส่วนราคาที่เขาอยู่พร้อมทั้งค่าใช้จ่ายที่เพิ่มขึ้น (ถ้ามี) อีกด้วย

๔.๖ ผู้ชนะการเสนอราคาต้องเป็นผู้รับผิดชอบเกี่ยวกับภาษีและค่าใช้จ่ายต่างๆ ที่เกิดขึ้น ซึ่งเกี่ยวข้องกับพัสดุที่ขายทอดตลาด โดยจะเรียกเรื่องใด ๆ จากศูนย์อู่ตุนิยมวิทยาภาคตะวันออกเฉียงเหนือตอนล่างไม่ได้

๔.๗ ผู้ชนะการเสนอราคา ต้องดำเนินการรื้อถอนและขนย้ายวัสดุออกไปจากศูนย์อู่ตุนิยมวิทยาภาคตะวันออกเฉียงเหนือตอนล่างและจุดติดตั้งสถานีโทรมาตร ภายใน ๑๕ วัน นับแต่วันที่ชำระค่าวัสดุไว้ถูกต้องครบถ้วนหรือวันที่ได้รับแจ้ง แล้วแต่กรณี หากไม่ดำเนินการรื้อถอนและขนย้ายวัสดุภายในระยะเวลาที่กำหนด ศูนย์อู่ตุนิยมวิทยาภาคตะวันออกเฉียงเหนือตอนล่าง สงวนสิทธิ์ที่จะริบเงินค่าวัสดุ และขอให้บันทึกภาพถ่ายก่อนและหลังการขนย้ายวัสดุจัดส่งให้คณะกรรมการจำหน่ายวัสดุโดยวิธีขายทอดตลาด

ผู้ชนะการเสนอราคาต้องไม่มอบหรือโอนสิทธิ์ให้บุคคลหรือนิติบุคคลอื่นกระทำการขนย้ายแทน เว้นแต่ในกรณีมีเหตุผลและความจำเป็น ผู้ชนะการเสนอราคาสามารถมอบอำนาจให้บุคคลอื่นดำเนินการขนย้ายแทนได้ โดยจะต้องมีเอกสารการมอบอำนาจที่ถูกต้องตามกฎหมายมาแสดงต่อศูนย์อู่ตุนิยมวิทยาภาคตะวันออกเฉียงเหนือตอนล่าง ณ วันที่ดำเนินการขนย้ายด้วย

#### ๕. หลักเกณฑ์และสิทธิในการพิจารณา

๕.๑ การพิจารณาผลการขายทอดตลาดในครั้งนี้ ศูนย์อู่ตุนิยมวิทยาภาคตะวันออกเฉียงเหนือตอนล่างจะพิจารณาตัดสินโดยใช้หลักเกณฑ์ ราคารวม

๕.๒ ศูนย์อู่ตุนิยมวิทยาภาคตะวันออกเฉียงเหนือตอนล่าง สงวนสิทธิ์จะไม่พิจารณาของผู้เข้าร่วมการเสนอราคา โดยไม่มีการผ่อนผัน กรณีดังต่อไปนี้

๑) ไม่ปรากฏรายชื่อผู้เข้าร่วมการเสนอการารายนั้น ในบัญชีรายชื่อเข้ารับฟังการชี้แจงรายละเอียดและตรวจดูวัสดุที่จะขาย ตามข้อ ๔.๑

๒) ไม่ปรากฏรายชื่อผู้เข้าร่วมการเสนอการารายนั้น ในบัญชีรายชื่อการลงทะเบียนเข้าร่วมการเสนอราคาและวางหลักประกัน ตามข้อ ๔.๒

๕.๓ ศูนย์อู่ตุนิยมวิทยาภาคตะวันออกเฉียงเหนือตอนล่าง ทรงไว้ซึ่งสิทธิ์ ที่จะไม่ขายทอดตลาดวัสดุ หากเป็นราคาที่ไม่เหมาะสม หรือเห็นว่าอาจมีการสมยอมราคากันของผู้เข้าร่วมการเสนอราคา หรือเห็นว่าผู้มีเข้าร่วมเสนอการารายใดกระทำการอันเป็นการขัดขวางการแข่งขันราคาอย่างเป็นธรรม หรือจะยกเลิกการดำเนินการขายทอดตลาดเลยก็ได้ สุดแต่จะพิจารณา และให้ถือว่าการตัดสินของศูนย์อู่ตุนิยมวิทยาภาคตะวันออกเฉียงเหนือตอนล่างถือเป็นการสิ้นสุด ผู้เข้าร่วมเสนอราคาจะเรียกร้องค่าเสียหายใด ๆ มิได้

๕.๔ ในกรณีที่ปรากฏข้อเท็จจริงต่อศูนย์อู่ตุนิยมวิทยาภาคตะวันออกเฉียงเหนือตอนล่าง ในภายหลังว่าผู้ชนะการเสนอราคา กระทำการอันเป็นการสมยอมราคากันของผู้เข้าร่วมการเสนอราคา หรือเป็นผู้กระทำการอันเป็นการขัดขวางการแข่งขันราคาอย่างเป็นธรรม ศูนย์อู่ตุนิยมวิทยาภาคตะวันออกเฉียงเหนือตอนล่างมีอำนาจที่จะตัดรายชื่อผู้ชนะการเสนอการาดังกล่าวและอาจพิจารณาลงโทษผู้เสนอการารายนั้นมิให้เข้าร่วมการเสนอราคาขายทอดตลาดในครั้งต่อไป ทั้งนี้ ไม่ตัดสิทธิ์ของศูนย์อู่ตุนิยมวิทยาภาคตะวันออกเฉียงเหนือตอนล่างที่จะฟ้องร้อง ดำเนินคดี เรียกร้อยค่าเสียหาย (ถ้ามี) จากผู้เสนอการารายนั้น

#### ๖. อัตราค่าปรับ

ในกรณีที่ผู้ชนะการเสนอราคา ไม่ทำการรื้อถอนและขนย้ายวัสดุออกไปตามระยะเวลาที่กำหนดในข้อ ๔.๗ ศูนย์อู่ตุนิยมวิทยาภาคตะวันออกเฉียงเหนือตอนล่างมีสิทธิ์ที่จะเรียกค่าปรับในอัตราร้อยละ ๐.๒ ต่อวัน ของราคาวัสดุที่ประมูลได้ ทั้งนี้ ไม่ตัดสิทธิ์ของศูนย์อู่ตุนิยมวิทยาภาคตะวันออกเฉียงเหนือตอนล่างที่จะเรียกร้องค่าเสียหายอื่นใดที่อาจเกิดขึ้น (ถ้ามี) จากการขายทอดตลาด และ/หรือ การยกเลิกการขายทอดตลาดในครั้งนี้

#### ๗. การรับประกันความชำรุดบกพร่อง

/ ในกรณีที่ ...

ในกรณีที่ผู้ชนะการเสนอราคาหรือผู้ที่ได้รับมอบอำนาจจากผู้ชนะการเสนอราคา ต้องดำเนินการ รื้อถอนพัสดุที่ขายทอดตลาด ผู้ชนะการเสนอราคาจะต้องรับประกันความชำรุดบกพร่องในทรัพย์สินของศูนย์ อุดุณิยมหาวิทยาลัยภาคตะวันออกเฉียงเหนือตอนล่างอันเกิดจากการรื้อถอนในครั้งนั้น ซึ่งหากมีความชำรุดบกพร่อง เช่นว่านั้น ผู้ชนะการเสนอราคายินยอมที่จะชำระค่าเสียหาย หรือซ่อมแซมแก้ไขให้ติดตั้งเดิมภายในระยะเวลา ๓๐ วันทำการ นับถัดจากวันที่ได้รับแจ้งจากศูนย์อุดุณิยมหาวิทยาลัยภาคตะวันออกเฉียงเหนือตอนล่าง

๘. การปฏิบัติตามกฎหมายที่เกี่ยวข้อง

ระหว่างระยะเวลาการขนย้ายพัสดุ ผู้ชนะการเสนอราคาหรือผู้ที่ได้รับมอบอำนาจต้องพึงปฏิบัติ ตามหลักเกณฑ์ของกฎหมายที่เกี่ยวข้องโดยเคร่งครัด

ศูนย์อุดุณิยมหาวิทยาลัยภาคตะวันออกเฉียงเหนือตอนล่าง

๒๒ เมษายน ๒๕๖๙

รายการพัสดุและพิกัดตำแหน่งพัสดุที่จะขายทอดตลาด

๑. รายการพัสดุชำรุด เสื่อมสภาพ และไม่จำเป็นต้องใช้ในราชการแล้ว ของโครงการโทรมาตรที่ติดตั้งในพื้นที่จังหวัดอุบลราชธานี ที่จะขายทอดตลาด จำนวน ๑๑๓ รายการ

ลำดับที่	รายการสินทรัพย์	รหัสสินทรัพย์	หมายเลขครุภัณฑ์	วันที่ได้มา	ใช้งานประจำที่
๑	ศูนย์อุตุนิยมวิทยาภาคตะวันออกเฉียงเหนือตอนล่าง				
	คอมพิวเตอร์ (CPU) ยี่ห้อ HP COMPAQ	๑๐๐๐๐๐๐๓๑๘๘๓	อต.๖๖๖๐-๐๑๖-๐๐๖-๒/๔๘	๑๖ มี.ค.๕๒	ศูนย์อุตุนิยมวิทยาภาคตะวันออกเฉียงเหนือตอนล่าง
	จอ ยี่ห้อ HP ขนาด ๑๙ นิ้ว	๑๐๐๐๐๐๐๓๑๘๘๓	อต.๖๖๖๐-๐๑๖-๐๐๖-๒/๔๙	๑๖ มี.ค.๕๒	ศูนย์อุตุนิยมวิทยาภาคตะวันออกเฉียงเหนือตอนล่าง
	เครื่องพิมพ์ Laser ยี่ห้อ HP	๑๐๐๐๐๐๐๓๑๘๘๓	อต.๖๖๖๐-๐๑๖-๐๐๖-๒/๕๐	๑๖ มี.ค.๕๒	ศูนย์อุตุนิยมวิทยาภาคตะวันออกเฉียงเหนือตอนล่าง
	UPS ขนาด ๖๕๐ VA	๑๐๐๐๐๐๐๓๑๘๘๓	อต.๖๖๖๐-๐๑๖-๐๐๖-๒/๕๑	๑๖ มี.ค.๕๒	ศูนย์อุตุนิยมวิทยาภาคตะวันออกเฉียงเหนือตอนล่าง
	โต๊ะสำหรับวางคอมพิวเตอร์พร้อมเก้าอี้	๑๐๐๐๐๐๐๓๑๘๘๓	อต.๖๖๖๐-๐๑๖-๐๐๖-๒/๕๒	๑๖ มี.ค.๕๒	ศูนย์อุตุนิยมวิทยาภาคตะวันออกเฉียงเหนือตอนล่าง
๒	อบต.หนองซอน				
	สถานี (รั้วสถานีและเสาติดตั้งอุปกรณ์)	๑๐๐๐๐๐๐๓๑๘๘๓	อต.๖๖๖๐-๐๑๖-๐๐๖-๒/๗๗๙	๑๖ มี.ค.๕๒	อบต.หนองซอน อำเภอเมือง จ.อุบลราชธานี
	Rain gauge	๑๐๐๐๐๐๐๓๑๘๘๓	อต.๖๖๖๐-๐๑๖-๐๐๖-๒/๗๗๙/๑	๑๖ มี.ค.๕๒	อบต.หนองซอน อำเภอเมือง จ.อุบลราชธานี
	UC-๗๑๑๒	๑๐๐๐๐๐๐๓๑๘๘๓	อต.๖๖๖๐-๐๑๖-๐๐๖-๒/๗๗๙/๒	๑๖ มี.ค.๕๒	อบต.หนองซอน อำเภอเมือง จ.อุบลราชธานี
	ioLogik R๒๑๑๐	๑๐๐๐๐๐๐๓๑๘๘๓	อต.๖๖๖๐-๐๑๖-๐๐๖-๒/๗๗๙/๓	๑๖ มี.ค.๕๒	อบต.หนองซอน อำเภอเมือง จ.อุบลราชธานี
	Power Supply	๑๐๐๐๐๐๐๓๑๘๘๓	อต.๖๖๖๐-๐๑๖-๐๐๖-๒/๗๗๙/๔	๑๖ มี.ค.๕๒	อบต.หนองซอน อำเภอเมือง จ.อุบลราชธานี
	GPRS Modem	๑๐๐๐๐๐๐๓๑๘๘๓	อต.๖๖๖๐-๐๑๖-๐๐๖-๒/๗๗๙/๕	๑๖ มี.ค.๕๒	อบต.หนองซอน อำเภอเมือง จ.อุบลราชธานี
๓	อบต.บึงหวาย				
	สถานี (รั้วสถานีและเสาติดตั้งอุปกรณ์)	๑๐๐๐๐๐๐๓๑๘๘๓	อต.๖๖๖๐-๐๑๖-๐๐๖-๒/๗๕๕	๑๖ มี.ค.๕๒	อบต.บึงหวาย อำเภวารินชำราบ จ.อุบลราชธานี
	Rain gauge	๑๐๐๐๐๐๐๓๑๘๘๓	อต.๖๖๖๐-๐๑๖-๐๐๖-๒/๗๕๕/๑	๑๖ มี.ค.๕๒	อบต.บึงหวาย อำเภวารินชำราบ จ.อุบลราชธานี
	UC-๗๑๑๒	๑๐๐๐๐๐๐๓๑๘๘๓	อต.๖๖๖๐-๐๑๖-๐๐๖-๒/๗๕๕/๒	๑๖ มี.ค.๕๒	อบต.บึงหวาย อำเภวารินชำราบ จ.อุบลราชธานี
	ioLogik R๒๑๑๐	๑๐๐๐๐๐๐๓๑๘๘๓	อต.๖๖๖๐-๐๑๖-๐๐๖-๒/๗๕๕/๓	๑๖ มี.ค.๕๒	อบต.บึงหวาย อำเภวารินชำราบ จ.อุบลราชธานี
	Power Supply	๑๐๐๐๐๐๐๓๑๘๘๓	อต.๖๖๖๐-๐๑๖-๐๐๖-๒/๗๕๕/๔	๑๖ มี.ค.๕๒	อบต.บึงหวาย อำเภวารินชำราบ จ.อุบลราชธานี
	GPRS Modem	๑๐๐๐๐๐๐๓๑๘๘๓	อต.๖๖๖๐-๐๑๖-๐๐๖-๒/๗๕๕/๕	๑๖ มี.ค.๕๒	อบต.บึงหวาย อำเภวารินชำราบ จ.อุบลราชธานี
๔	อบต.ตะบ้าย				
	สถานี (รั้วสถานีและเสาติดตั้งอุปกรณ์)	๑๐๐๐๐๐๐๓๑๘๘๓	อต.๖๖๖๐-๐๑๖-๐๐๖-๒/๗๕๗	๑๖ มี.ค.๕๒	อบต.ตะบ้าย อำเภอศรีเมืองใหม่ จ.อุบลราชธานี
	Rain gauge	๑๐๐๐๐๐๐๓๑๘๘๓	อต.๖๖๖๐-๐๑๖-๐๐๖-๒/๗๕๗/๑	๑๖ มี.ค.๕๒	อบต.ตะบ้าย อำเภอศรีเมืองใหม่ จ.อุบลราชธานี
	UC-๗๑๑๒	๑๐๐๐๐๐๐๓๑๘๘๓	อต.๖๖๖๐-๐๑๖-๐๐๖-๒/๗๕๗/๒	๑๖ มี.ค.๕๒	อบต.ตะบ้าย อำเภอศรีเมืองใหม่ จ.อุบลราชธานี
	ioLogik R๒๑๑๐	๑๐๐๐๐๐๐๓๑๘๘๓	อต.๖๖๖๐-๐๑๖-๐๐๖-๒/๗๕๗/๓	๑๖ มี.ค.๕๒	อบต.ตะบ้าย อำเภอศรีเมืองใหม่ จ.อุบลราชธานี
	Power Supply	๑๐๐๐๐๐๐๓๑๘๘๓	อต.๖๖๖๐-๐๑๖-๐๐๖-๒/๗๕๗/๔	๑๖ มี.ค.๕๒	อบต.ตะบ้าย อำเภอศรีเมืองใหม่ จ.อุบลราชธานี
	GPRS Modem	๑๐๐๐๐๐๐๓๑๘๘๓	อต.๖๖๖๐-๐๑๖-๐๐๖-๒/๗๕๗/๕	๑๖ มี.ค.๕๒	อบต.ตะบ้าย อำเภอศรีเมืองใหม่ จ.อุบลราชธานี

รายการพัสดุและพิกัดตำแหน่งพัสดุที่จะขายทอดตลาด

๑. รายการพัสดุนำรอด เสื่อมสภาพ และไม่จำเป็นต้องใช้ในราชการแล้ว ของโครงการโทรมาตรที่ติดตั้งในพื้นที่จังหวัดอุบลราชธานี ที่จะขายทอดตลาด จำนวน ๑๑๓ รายการ

ลำดับที่	รายการสินทรัพย์	รหัสสินทรัพย์	หมายเลขครุภัณฑ์	วันที่ได้มา	ใช้งานประจำที่
<b>๕</b>	<b>อบต.ม่วงสามสิบ</b>				
	สถานี (รั้วสถานีและเสาติดตั้งอุปกรณ์)	๑๐๐๐๐๐๐๓๑๘๓	อต.๖๖๖๐-๐๑๖-๐๐๖-๒/๗๕๘	๑๖ มี.ค.๕๒	อบต.ม่วงสามสิบ อำเภอม่วงสามสิบ จ.อุบลราชธานี
	Raingauge	๑๐๐๐๐๐๐๓๑๘๓	อต.๖๖๖๐-๐๑๖-๐๐๖-๒/๗๕๘/๑	๑๖ มี.ค.๕๒	อบต.ม่วงสามสิบ อำเภอม่วงสามสิบ จ.อุบลราชธานี
	UC-๗๑๑๒	๑๐๐๐๐๐๐๓๑๘๓	อต.๖๖๖๐-๐๑๖-๐๐๖-๒/๗๕๘/๒	๑๖ มี.ค.๕๒	อบต.ม่วงสามสิบ อำเภอม่วงสามสิบ จ.อุบลราชธานี
	ioLogik R๒๑๑๐	๑๐๐๐๐๐๐๓๑๘๓	อต.๖๖๖๐-๐๑๖-๐๐๖-๒/๗๕๘/๓	๑๖ มี.ค.๕๒	อบต.ม่วงสามสิบ อำเภอม่วงสามสิบ จ.อุบลราชธานี
	Power Supply	๑๐๐๐๐๐๐๓๑๘๓	อต.๖๖๖๐-๐๑๖-๐๐๖-๒/๗๕๘/๔	๑๖ มี.ค.๕๒	อบต.ม่วงสามสิบ อำเภอม่วงสามสิบ จ.อุบลราชธานี
	GPRS Modem	๑๐๐๐๐๐๐๓๑๘๓	อต.๖๖๖๐-๐๑๖-๐๐๖-๒/๗๕๘/๕	๑๖ มี.ค.๕๒	อบต.ม่วงสามสิบ อำเภอม่วงสามสิบ จ.อุบลราชธานี
<b>๖</b>	<b>เทศบาล ต.ห้วยเรือ (ชื่อเดิม อบต.เขื่องใน)</b>				
	สถานี (รั้วสถานีและเสาติดตั้งอุปกรณ์)	๑๐๐๐๐๐๐๓๑๘๓	อต.๖๖๖๐-๐๑๖-๐๐๖-๒/๗๖๑	๑๖ มี.ค.๕๒	เทศบาล ต.ห้วยเรือ อำเภอเขื่องใน จ.อุบลราชธานี
	Raingauge	๑๐๐๐๐๐๐๓๑๘๓	อต.๖๖๖๐-๐๑๖-๐๐๖-๒/๗๖๑/๑	๑๖ มี.ค.๕๒	เทศบาล ต.ห้วยเรือ อำเภอเขื่องใน จ.อุบลราชธานี
	UC-๗๑๑๒	๑๐๐๐๐๐๐๓๑๘๓	อต.๖๖๖๐-๐๑๖-๐๐๖-๒/๗๖๑/๒	๑๖ มี.ค.๕๒	เทศบาล ต.ห้วยเรือ อำเภอเขื่องใน จ.อุบลราชธานี
	ioLogik R๒๑๑๐	๑๐๐๐๐๐๐๓๑๘๓	อต.๖๖๖๐-๐๑๖-๐๐๖-๒/๗๖๑/๓	๑๖ มี.ค.๕๒	เทศบาล ต.ห้วยเรือ อำเภอเขื่องใน จ.อุบลราชธานี
	Power Supply	๑๐๐๐๐๐๐๓๑๘๓	อต.๖๖๖๐-๐๑๖-๐๐๖-๒/๗๖๑/๔	๑๖ มี.ค.๕๒	เทศบาล ต.ห้วยเรือ อำเภอเขื่องใน จ.อุบลราชธานี
	GPRS Modem	๑๐๐๐๐๐๐๓๑๘๓	อต.๖๖๖๐-๐๑๖-๐๐๖-๒/๗๖๑/๕	๑๖ มี.ค.๕๒	เทศบาล ต.ห้วยเรือ อำเภอเขื่องใน จ.อุบลราชธานี
<b>๗</b>	<b>อบต.กุดขมภู</b>				
	สถานี (รั้วสถานีและเสาติดตั้งอุปกรณ์)	๑๐๐๐๐๐๐๓๑๘๓	อต.๖๖๖๐-๐๑๖-๐๐๖-๒/๗๖๒	๑๖ มี.ค.๕๒	อบต.กุดขมภู อำเภอพิบูลมังสาหาร จ.อุบลราชธานี
	Raingauge	๑๐๐๐๐๐๐๓๑๘๓	อต.๖๖๖๐-๐๑๖-๐๐๖-๒/๗๖๒/๑	๑๖ มี.ค.๕๒	อบต.กุดขมภู อำเภอพิบูลมังสาหาร จ.อุบลราชธานี
	UC-๗๑๑๒	๑๐๐๐๐๐๐๓๑๘๓	อต.๖๖๖๐-๐๑๖-๐๐๖-๒/๗๖๒/๒	๑๖ มี.ค.๕๒	อบต.กุดขมภู อำเภอพิบูลมังสาหาร จ.อุบลราชธานี
	ioLogik R๒๑๑๐	๑๐๐๐๐๐๐๓๑๘๓	อต.๖๖๖๐-๐๑๖-๐๐๖-๒/๗๖๒/๓	๑๖ มี.ค.๕๒	อบต.กุดขมภู อำเภอพิบูลมังสาหาร จ.อุบลราชธานี
	Power Supply	๑๐๐๐๐๐๐๓๑๘๓	อต.๖๖๖๐-๐๑๖-๐๐๖-๒/๗๖๒/๔	๑๖ มี.ค.๕๒	อบต.กุดขมภู อำเภอพิบูลมังสาหาร จ.อุบลราชธานี
	GPRS Modem	๑๐๐๐๐๐๐๓๑๘๓	อต.๖๖๖๐-๐๑๖-๐๐๖-๒/๗๖๒/๕	๑๖ มี.ค.๕๒	อบต.กุดขมภู อำเภอพิบูลมังสาหาร จ.อุบลราชธานี
<b>๘</b>	<b>อบต.โดมประดิษฐ์</b>				
	สถานี (รั้วสถานีและเสาติดตั้งอุปกรณ์)	๑๐๐๐๐๐๐๓๑๘๓	อต.๖๖๖๐-๐๑๖-๐๐๖-๒/๗๖๓	๑๖ มี.ค.๕๒	อบต.โดมประดิษฐ์ อำเภอน้ำยืน จ.อุบลราชธานี
	Raingauge	๑๐๐๐๐๐๐๓๑๘๓	อต.๖๖๖๐-๐๑๖-๐๐๖-๒/๗๖๓/๑	๑๖ มี.ค.๕๒	อบต.โดมประดิษฐ์ อำเภอน้ำยืน จ.อุบลราชธานี
	UC-๗๑๑๒	๑๐๐๐๐๐๐๓๑๘๓	อต.๖๖๖๐-๐๑๖-๐๐๖-๒/๗๖๓/๒	๑๖ มี.ค.๕๒	อบต.โดมประดิษฐ์ อำเภอน้ำยืน จ.อุบลราชธานี
	ioLogik R๒๑๑๐	๑๐๐๐๐๐๐๓๑๘๓	อต.๖๖๖๐-๐๑๖-๐๐๖-๒/๗๖๓/๓	๑๖ มี.ค.๕๒	อบต.โดมประดิษฐ์ อำเภอน้ำยืน จ.อุบลราชธานี
	Power Supply	๑๐๐๐๐๐๐๓๑๘๓	อต.๖๖๖๐-๐๑๖-๐๐๖-๒/๗๖๓/๔	๑๖ มี.ค.๕๒	อบต.โดมประดิษฐ์ อำเภอน้ำยืน จ.อุบลราชธานี

รายการพัสดุและพิกัดตำแหน่งพัสดุที่จะขายทอดตลาด

๑. รายการพัสดุนำเข้า เสื่อมสภาพ และไม่จำเป็นต้องใช้ในราชการแล้ว ของโครงการโทรมาตรที่ติดตั้งในพื้นที่จังหวัดอุบลราชธานี ที่จะขายทอดตลาด จำนวน ๑๑๓ รายการ

ลำดับที่	รายการสินทรัพย์	รหัสสินทรัพย์	หมายเลขครุภัณฑ์	วันที่ได้มา	ใช้งานประจำที่
	GPRS Modem	๑๐๐๐๐๐๐๓๑๘๓	อติ.๖๖๖๐-๐๑๖-๐๐๖-๒/๗๖๓/๕	๑๖ มี.ค.๕๒	อบต.โดมประดิษฐ์ อำเภอน้ำยืน จ.อุบลราชธานี
๙	อบต.แก่งเค็ง				
	สถานี (รับสถานีและเสาดัดตั้งอุปกรณ์)	๑๐๐๐๐๐๐๓๑๘๓	อติ.๖๖๖๐-๐๑๖-๐๐๖-๒/๗๖๗	๑๖ มี.ค.๕๒	อบต.แก่งเค็ง อำเภอกุดข้าวปุ้น จ.อุบลราชธานี
	Raingauge	๑๐๐๐๐๐๐๓๑๘๓	อติ.๖๖๖๐-๐๑๖-๐๐๖-๒/๗๖๗/๑	๑๖ มี.ค.๕๒	อบต.แก่งเค็ง อำเภอกุดข้าวปุ้น จ.อุบลราชธานี
	UC-๗๑๑๒	๑๐๐๐๐๐๐๓๑๘๓	อติ.๖๖๖๐-๐๑๖-๐๐๖-๒/๗๖๗/๒	๑๖ มี.ค.๕๒	อบต.แก่งเค็ง อำเภอกุดข้าวปุ้น จ.อุบลราชธานี
	ioLogik R๒๑๑๐	๑๐๐๐๐๐๐๓๑๘๓	อติ.๖๖๖๐-๐๑๖-๐๐๖-๒/๗๖๗/๓	๑๖ มี.ค.๕๒	อบต.แก่งเค็ง อำเภอกุดข้าวปุ้น จ.อุบลราชธานี
	Power Supply	๑๐๐๐๐๐๐๓๑๘๓	อติ.๖๖๖๐-๐๑๖-๐๐๖-๒/๗๖๗/๔	๑๖ มี.ค.๕๒	อบต.แก่งเค็ง อำเภอกุดข้าวปุ้น จ.อุบลราชธานี
	GPRS Modem	๑๐๐๐๐๐๐๓๑๘๓	อติ.๖๖๖๐-๐๑๖-๐๐๖-๒/๗๖๗/๕	๑๖ มี.ค.๕๒	อบต.แก่งเค็ง อำเภอกุดข้าวปุ้น จ.อุบลราชธานี
๑๐	เทศบาล ต.ภูจองนายอย (ชื่อเดิม อบต.นาจะหลวย)				
	สถานี (รับสถานีและเสาดัดตั้งอุปกรณ์)	๑๐๐๐๐๐๐๓๑๘๓	อติ.๖๖๖๐-๐๑๖-๐๐๖-๒/๗๖๘	๑๖ มี.ค.๕๒	เทศบาล ต.ภูจองนายอย อำเภอนาจะหลวย จ.อุบลราชธานี
	Raingauge	๑๐๐๐๐๐๐๓๑๘๓	อติ.๖๖๖๐-๐๑๖-๐๐๖-๒/๗๖๘/๑	๑๖ มี.ค.๕๒	เทศบาล ต.ภูจองนายอย อำเภอนาจะหลวย จ.อุบลราชธานี
	UC-๗๑๑๒	๑๐๐๐๐๐๐๓๑๘๓	อติ.๖๖๖๐-๐๑๖-๐๐๖-๒/๗๖๘/๒	๑๖ มี.ค.๕๒	เทศบาล ต.ภูจองนายอย อำเภอนาจะหลวย จ.อุบลราชธานี
	ioLogik R๒๑๑๐	๑๐๐๐๐๐๐๓๑๘๓	อติ.๖๖๖๐-๐๑๖-๐๐๖-๒/๗๖๘/๓	๑๖ มี.ค.๕๒	เทศบาล ต.ภูจองนายอย อำเภอนาจะหลวย จ.อุบลราชธานี
	Power Supply	๑๐๐๐๐๐๐๓๑๘๓	อติ.๖๖๖๐-๐๑๖-๐๐๖-๒/๗๖๘/๔	๑๖ มี.ค.๕๒	เทศบาล ต.ภูจองนายอย อำเภอนาจะหลวย จ.อุบลราชธานี
	GPRS Modem	๑๐๐๐๐๐๐๓๑๘๓	อติ.๖๖๖๐-๐๑๖-๐๐๖-๒/๗๖๘/๕	๑๖ มี.ค.๕๒	เทศบาล ต.ภูจองนายอย อำเภอนาจะหลวย จ.อุบลราชธานี
๑๑	อบต.นาห่อม				
	สถานี (รับสถานีและเสาดัดตั้งอุปกรณ์)	๑๐๐๐๐๐๐๓๑๘๓	อติ.๖๖๖๐-๐๑๖-๐๐๖-๒/๗๖๙	๑๖ มี.ค.๕๒	อบต.นาห่อม อำเภอกุดข้าวปุ้น จ.อุบลราชธานี
	Raingauge	๑๐๐๐๐๐๐๓๑๘๓	อติ.๖๖๖๐-๐๑๖-๐๐๖-๒/๗๖๙/๑	๑๖ มี.ค.๕๒	อบต.นาห่อม อำเภอกุดข้าวปุ้น จ.อุบลราชธานี
	UC-๗๑๑๒	๑๐๐๐๐๐๐๓๑๘๓	อติ.๖๖๖๐-๐๑๖-๐๐๖-๒/๗๖๙/๒	๑๖ มี.ค.๕๒	อบต.นาห่อม อำเภอกุดข้าวปุ้น จ.อุบลราชธานี
	ioLogik R๒๑๑๐	๑๐๐๐๐๐๐๓๑๘๓	อติ.๖๖๖๐-๐๑๖-๐๐๖-๒/๗๖๙/๓	๑๖ มี.ค.๕๒	อบต.นาห่อม อำเภอกุดข้าวปุ้น จ.อุบลราชธานี
	Power Supply	๑๐๐๐๐๐๐๓๑๘๓	อติ.๖๖๖๐-๐๑๖-๐๐๖-๒/๗๖๙/๔	๑๖ มี.ค.๕๒	อบต.นาห่อม อำเภอกุดข้าวปุ้น จ.อุบลราชธานี
	GPRS Modem	๑๐๐๐๐๐๐๓๑๘๓	อติ.๖๖๖๐-๐๑๖-๐๐๖-๒/๗๖๙/๕	๑๖ มี.ค.๕๒	อบต.นาห่อม อำเภอกุดข้าวปุ้น จ.อุบลราชธานี
๑๒	อบต.โพธิ์ไทร				
	สถานี (รับสถานีและเสาดัดตั้งอุปกรณ์)	๑๐๐๐๐๐๐๓๑๘๓	อติ.๖๖๖๐-๐๑๖-๐๐๖-๒/๗๗๐	๑๖ มี.ค.๕๒	อบต.โพธิ์ไทร อำเภอกุดข้าวปุ้น จ.อุบลราชธานี
	Raingauge	๑๐๐๐๐๐๐๓๑๘๓	อติ.๖๖๖๐-๐๑๖-๐๐๖-๒/๗๗๐/๑	๑๖ มี.ค.๕๒	อบต.โพธิ์ไทร อำเภอกุดข้าวปุ้น จ.อุบลราชธานี
	UC-๗๑๑๒	๑๐๐๐๐๐๐๓๑๘๓	อติ.๖๖๖๐-๐๑๖-๐๐๖-๒/๗๗๐/๒	๑๖ มี.ค.๕๒	อบต.โพธิ์ไทร อำเภอกุดข้าวปุ้น จ.อุบลราชธานี
	ioLogik R๒๑๑๐	๑๐๐๐๐๐๐๓๑๘๓	อติ.๖๖๖๐-๐๑๖-๐๐๖-๒/๗๗๐/๓	๑๖ มี.ค.๕๒	อบต.โพธิ์ไทร อำเภอกุดข้าวปุ้น จ.อุบลราชธานี

รายการพัสดุและพิกัดตำแหน่งพัสดุที่จะขายทอดตลาด

๑. รายการพัสดุชำรุด เสื่อมสภาพ และไม่จำเป็นต้องใช้ในราชการแล้ว ของโครงการโทรมาตรที่ติดตั้งในพื้นที่จังหวัดอุบลราชธานี ที่จะขายทอดตลาด จำนวน ๑๑๓ รายการ

ลำดับที่	รายการสินทรัพย์	รหัสสินทรัพย์	หมายเลขครุภัณฑ์	วันที่ได้มา	ใช้งานประจำที่
	Power Supply	๑๐๐๐๐๐๐๓๑๘๘๓	อติ.๖๖๖๐-๐๑๖-๐๐๖-๒/๗๗๐/๔	๑๖ มี.ค.๕๒	อบต.โพธิ์ไทร อำเภอโพธิ์ไทร จ.อุบลราชธานี
	GPRS Modem	๑๐๐๐๐๐๐๓๑๘๘๓	อติ.๖๖๖๐-๐๑๖-๐๐๖-๒/๗๗๐/๕	๑๖ มี.ค.๕๒	อบต.โพธิ์ไทร อำเภอโพธิ์ไทร จ.อุบลราชธานี
<b>๑๓</b>	<b>เทศบาล ต.เหล่าเสือโก้ก</b>				
	สถานี (รับสถานีและเสาดิตตั้งอุปกรณ์)	๑๐๐๐๐๐๐๓๑๘๘๓	อติ.๖๖๖๐-๐๑๖-๐๐๖-๒/๗๗๑	๑๖ มี.ค.๕๒	เทศบาล ต.เหล่าเสือโก้ก อำเภอเหล่าเสือโก้ก จ.อุบลราชธานี
	Raingauge	๑๐๐๐๐๐๐๓๑๘๘๓	อติ.๖๖๖๐-๐๑๖-๐๐๖-๒/๗๗๑/๑	๑๖ มี.ค.๕๒	เทศบาล ต.เหล่าเสือโก้ก อำเภอเหล่าเสือโก้ก จ.อุบลราชธานี
	UC-๗๑๑๒	๑๐๐๐๐๐๐๓๑๘๘๓	อติ.๖๖๖๐-๐๑๖-๐๐๖-๒/๗๗๑/๒	๑๖ มี.ค.๕๒	เทศบาล ต.เหล่าเสือโก้ก อำเภอเหล่าเสือโก้ก จ.อุบลราชธานี
	ioLogik R๒๑๑๐	๑๐๐๐๐๐๐๓๑๘๘๓	อติ.๖๖๖๐-๐๑๖-๐๐๖-๒/๗๗๑/๓	๑๖ มี.ค.๕๒	เทศบาล ต.เหล่าเสือโก้ก อำเภอเหล่าเสือโก้ก จ.อุบลราชธานี
	Power Supply	๑๐๐๐๐๐๐๓๑๘๘๓	อติ.๖๖๖๐-๐๑๖-๐๐๖-๒/๗๗๑/๔	๑๖ มี.ค.๕๒	เทศบาล ต.เหล่าเสือโก้ก อำเภอเหล่าเสือโก้ก จ.อุบลราชธานี
	GPRS Modem	๑๐๐๐๐๐๐๓๑๘๘๓	อติ.๖๖๖๐-๐๑๖-๐๐๖-๒/๗๗๑/๕	๑๖ มี.ค.๕๒	เทศบาล ต.เหล่าเสือโก้ก อำเภอเหล่าเสือโก้ก จ.อุบลราชธานี
<b>๑๔</b>	<b>อบต.โนนกาเส้น</b>				
	สถานี (รับสถานีและเสาดิตตั้งอุปกรณ์)	๑๐๐๐๐๐๐๓๑๘๘๓	อติ.๖๖๖๐-๐๑๖-๐๐๖-๒/๗๗๒	๑๖ มี.ค.๕๒	อบต.โนนกาเส้น อำเภอสำโรง จ.อุบลราชธานี
	Raingauge	๑๐๐๐๐๐๐๓๑๘๘๓	อติ.๖๖๖๐-๐๑๖-๐๐๖-๒/๗๗๒/๑	๑๖ มี.ค.๕๒	อบต.โนนกาเส้น อำเภอสำโรง จ.อุบลราชธานี
	UC-๗๑๑๒	๑๐๐๐๐๐๐๓๑๘๘๓	อติ.๖๖๖๐-๐๑๖-๐๐๖-๒/๗๗๒/๒	๑๖ มี.ค.๕๒	อบต.โนนกาเส้น อำเภอสำโรง จ.อุบลราชธานี
	ioLogik R๒๑๑๐	๑๐๐๐๐๐๐๓๑๘๘๓	อติ.๖๖๖๐-๐๑๖-๐๐๖-๒/๗๗๒/๓	๑๖ มี.ค.๕๒	อบต.โนนกาเส้น อำเภอสำโรง จ.อุบลราชธานี
	Power Supply	๑๐๐๐๐๐๐๓๑๘๘๓	อติ.๖๖๖๐-๐๑๖-๐๐๖-๒/๗๗๒/๔	๑๖ มี.ค.๕๒	อบต.โนนกาเส้น อำเภอสำโรง จ.อุบลราชธานี
	GPRS Modem	๑๐๐๐๐๐๐๓๑๘๘๓	อติ.๖๖๖๐-๐๑๖-๐๐๖-๒/๗๗๒/๕	๑๖ มี.ค.๕๒	อบต.โนนกาเส้น อำเภอสำโรง จ.อุบลราชธานี
<b>๑๕</b>	<b>อบต.คำเขื่อนแก้ว</b>				
	สถานี (รับสถานีและเสาดิตตั้งอุปกรณ์)	๑๐๐๐๐๐๐๓๑๘๘๓	อติ.๖๖๖๐-๐๑๖-๐๐๖-๒/๗๗๓	๑๖ มี.ค.๕๒	อบต.คำเขื่อนแก้ว อำเภอสิรินธร จ.อุบลราชธานี
	Raingauge	๑๐๐๐๐๐๐๓๑๘๘๓	อติ.๖๖๖๐-๐๑๖-๐๐๖-๒/๗๗๓/๑	๑๖ มี.ค.๕๒	อบต.คำเขื่อนแก้ว อำเภอสิรินธร จ.อุบลราชธานี
	UC-๗๑๑๒	๑๐๐๐๐๐๐๓๑๘๘๓	อติ.๖๖๖๐-๐๑๖-๐๐๖-๒/๗๗๓/๒	๑๖ มี.ค.๕๒	อบต.คำเขื่อนแก้ว อำเภอสิรินธร จ.อุบลราชธานี
	ioLogik R๒๑๑๐	๑๐๐๐๐๐๐๓๑๘๘๓	อติ.๖๖๖๐-๐๑๖-๐๐๖-๒/๗๗๓/๓	๑๖ มี.ค.๕๒	อบต.คำเขื่อนแก้ว อำเภอสิรินธร จ.อุบลราชธานี
	Power Supply	๑๐๐๐๐๐๐๓๑๘๘๓	อติ.๖๖๖๐-๐๑๖-๐๐๖-๒/๗๗๓/๔	๑๖ มี.ค.๕๒	อบต.คำเขื่อนแก้ว อำเภอสิรินธร จ.อุบลราชธานี
	GPRS Modem	๑๐๐๐๐๐๐๓๑๘๘๓	อติ.๖๖๖๐-๐๑๖-๐๐๖-๒/๗๗๓/๕	๑๖ มี.ค.๕๒	อบต.คำเขื่อนแก้ว อำเภอสิรินธร จ.อุบลราชธานี
<b>๑๖</b>	<b>เทศบาล ต.นาเรือ</b> <b>(ชื่อเดิม อบต.นาเรือ )</b>				
	สถานี (รับสถานีและเสาดิตตั้งอุปกรณ์)	๑๐๐๐๐๐๐๓๑๘๘๓	อติ.๖๖๖๐-๐๑๖-๐๐๖-๒/๗๗๔	๑๖ มี.ค.๕๒	เทศบาล ต.นาเรือ อำเภอนาเยีย จ.อุบลราชธานี
	Raingauge	๑๐๐๐๐๐๐๓๑๘๘๓	อติ.๖๖๖๐-๐๑๖-๐๐๖-๒/๗๗๔/๑	๑๖ มี.ค.๕๒	เทศบาล ต.นาเรือ อำเภอนาเยีย จ.อุบลราชธานี
	UC-๗๑๑๒	๑๐๐๐๐๐๐๓๑๘๘๓	อติ.๖๖๖๐-๐๑๖-๐๐๖-๒/๗๗๔/๒	๑๖ มี.ค.๕๒	เทศบาล ต.นาเรือ อำเภอนาเยีย จ.อุบลราชธานี

รายการพัสดุและพิกัดตำแหน่งพัสดุที่จะขายทอดตลาด

๑. รายการพัสดุชำรุด เสื่อมสภาพ และไม่จำเป็นต้องใช้ในราชการแล้ว ของโครงการโทรมาตรที่ติดตั้งในพื้นที่จังหวัดอุบลราชธานี ที่จะขายทอดตลาด จำนวน ๑๑๓ รายการ

ลำดับที่	รายการสินทรัพย์	รหัสสินทรัพย์	หมายเลขครุภัณฑ์	วันที่ได้มา	ใช้งานประจำที่
	ioLogik R๒๑๑๐	๑๐๐๐๐๐๐๓๑๘๓	อต.๖๖๖๐-๐๑๖-๐๐๖-๒/๗๗๔/๓	๑๖ มี.ค.๕๒	เทศบาล ต.นาเรือง อำเภอนาเยีย จ.อุบลราชธานี
	Power Supply	๑๐๐๐๐๐๐๓๑๘๓	อต.๖๖๖๐-๐๑๖-๐๐๖-๒/๗๗๔/๔	๑๖ มี.ค.๕๒	เทศบาล ต.นาเรือง อำเภอนาเยีย จ.อุบลราชธานี
	GPRS Modem	๑๐๐๐๐๐๐๓๑๘๓	อต.๖๖๖๐-๐๑๖-๐๐๖-๒/๗๗๔/๕	๑๖ มี.ค.๕๒	เทศบาล ต.นาเรือง อำเภอนาเยีย จ.อุบลราชธานี
<b>๑๗</b>	<b>อบต.โคกจาน</b>				
	สถานี (รับสถานีและเสาคิดตั้งอุปกรณ์)	๑๐๐๐๐๐๐๓๑๘๓	อต.๖๖๖๐-๐๑๖-๐๐๖-๒/๗๕๙	๑๖ มี.ค.๕๒	อบต.โคกจาน อำเภอตระการพืชผล จ.อุบลราชธานี
	Raingauge	๑๐๐๐๐๐๐๓๑๘๓	อต.๖๖๖๐-๐๑๖-๐๐๖-๒/๗๕๙/๑	๑๖ มี.ค.๕๒	อบต.โคกจาน อำเภอตระการพืชผล จ.อุบลราชธานี
	UC-๗๑๑๒	๑๐๐๐๐๐๐๓๑๘๓	อต.๖๖๖๐-๐๑๖-๐๐๖-๒/๗๕๙/๒	๑๖ มี.ค.๕๒	อบต.โคกจาน อำเภอตระการพืชผล จ.อุบลราชธานี
	ioLogik R๒๑๑๐	๑๐๐๐๐๐๐๓๑๘๓	อต.๖๖๖๐-๐๑๖-๐๐๖-๒/๗๕๙/๓	๑๖ มี.ค.๕๒	อบต.โคกจาน อำเภอตระการพืชผล จ.อุบลราชธานี
	Power Supply	๑๐๐๐๐๐๐๓๑๘๓	อต.๖๖๖๐-๐๑๖-๐๐๖-๒/๗๕๙/๔	๑๖ มี.ค.๕๒	อบต.โคกจาน อำเภอตระการพืชผล จ.อุบลราชธานี
	GPRS Modem	๑๐๐๐๐๐๐๓๑๘๓	อต.๖๖๖๐-๐๑๖-๐๐๖-๒/๗๕๙/๕	๑๖ มี.ค.๕๒	อบต.โคกจาน อำเภอตระการพืชผล จ.อุบลราชธานี
<b>๑๘</b>	<b>อบต.ห้วยไผ่</b>				
	สถานี (รับสถานีและเสาคิดตั้งอุปกรณ์)	๑๐๐๐๐๐๐๓๑๘๓	อต.๖๖๖๐-๐๑๖-๐๐๖-๒/๗๖๐	๑๖ มี.ค.๕๒	อบต.ห้วยไผ่ อำเภอโขงเจียม จ.อุบลราชธานี
	Raingauge	๑๐๐๐๐๐๐๓๑๘๓	อต.๖๖๖๐-๐๑๖-๐๐๖-๒/๗๖๐/๑	๑๖ มี.ค.๕๒	อบต.ห้วยไผ่ อำเภอโขงเจียม จ.อุบลราชธานี
	UC-๗๑๑๒	๑๐๐๐๐๐๐๓๑๘๓	อต.๖๖๖๐-๐๑๖-๐๐๖-๒/๗๖๐/๒	๑๖ มี.ค.๕๒	อบต.ห้วยไผ่ อำเภอโขงเจียม จ.อุบลราชธานี
	ioLogik R๒๑๑๐	๑๐๐๐๐๐๐๓๑๘๓	อต.๖๖๖๐-๐๑๖-๐๐๖-๒/๗๖๐/๓	๑๖ มี.ค.๕๒	อบต.ห้วยไผ่ อำเภอโขงเจียม จ.อุบลราชธานี
	Power Supply	๑๐๐๐๐๐๐๓๑๘๓	อต.๖๖๖๐-๐๑๖-๐๐๖-๒/๗๖๐/๔	๑๖ มี.ค.๕๒	อบต.ห้วยไผ่ อำเภอโขงเจียม จ.อุบลราชธานี
	GPRS Modem	๑๐๐๐๐๐๐๓๑๘๓	อต.๖๖๖๐-๐๑๖-๐๐๖-๒/๗๖๐/๕	๑๖ มี.ค.๕๒	อบต.ห้วยไผ่ อำเภอโขงเจียม จ.อุบลราชธานี
<b>๑๙</b>	<b>อบต.เหล่าแดง</b>				
	สถานี (รับสถานีและเสาคิดตั้งอุปกรณ์)	๑๐๐๐๐๐๐๓๑๘๓	อต.๖๖๖๐-๐๑๖-๐๐๖-๒/๗๗๘	๑๖ มี.ค.๕๒	อบต.เหล่าแดง อำเภอดอนมดแดง จ.อุบลราชธานี
	Raingauge	๑๐๐๐๐๐๐๓๑๘๓	อต.๖๖๖๐-๐๑๖-๐๐๖-๒/๗๗๘/๑	๑๖ มี.ค.๕๒	อบต.เหล่าแดง อำเภอดอนมดแดง จ.อุบลราชธานี
	UC-๗๑๑๒	๑๐๐๐๐๐๐๓๑๘๓	อต.๖๖๖๐-๐๑๖-๐๐๖-๒/๗๗๘/๒	๑๖ มี.ค.๕๒	อบต.เหล่าแดง อำเภอดอนมดแดง จ.อุบลราชธานี
	ioLogik R๒๑๑๐	๑๐๐๐๐๐๐๓๑๘๓	อต.๖๖๖๐-๐๑๖-๐๐๖-๒/๗๗๘/๓	๑๖ มี.ค.๕๒	อบต.เหล่าแดง อำเภอดอนมดแดง จ.อุบลราชธานี
	Power Supply	๑๐๐๐๐๐๐๓๑๘๓	อต.๖๖๖๐-๐๑๖-๐๐๖-๒/๗๗๘/๔	๑๖ มี.ค.๕๒	อบต.เหล่าแดง อำเภอดอนมดแดง จ.อุบลราชธานี
	GPRS Modem	๑๐๐๐๐๐๐๓๑๘๓	อต.๖๖๖๐-๐๑๖-๐๐๖-๒/๗๗๘/๕	๑๖ มี.ค.๕๒	อบต.เหล่าแดง อำเภอดอนมดแดง จ.อุบลราชธานี

๒. พิกัดตำแหน่งพัสดุชำรุด เสื่อมสภาพ และไม่จำเป็นต้องใช้ในราชการแล้ว ของโครงการโทรมาตรที่ติดตั้งในพื้นที่จังหวัดอุบลราชธานี ที่จะขายทอดตลาด

ลำดับ	ชื่อสถานี	อำเภอ	จังหวัด	โครงการ	พิกัดตำแหน่งสถานี
๑	เทศบาล ต.ห้วยเรือ (ชื่อเดิม อบต.เขื่องใน)	เขื่องใน	อุบลราชธานี	๘๒๐	๑๕.๓๓๖๖๑ , ๑๐๔.๕๔๗๔
๒	ศูนย์อู่ศูนย์มหาวิทยาลัยภาคตะวันออกเฉียงเหนือตอนล่าง	เมือง	อุบลราชธานี	๘๒๐	๑๕.๒๔๕๓๙๙ , ๑๐๔.๘๗๑๑๔๗
๓	อบต.หนองขอน	เมือง	อุบลราชธานี	๘๒๐	๑๕.๓๒๓๑๑๑ , ๑๐๔.๗๒๗๙
๔	เทศบาล ต.เหล่าเสือโก้ก	เหล่าเสือโก้ก	อุบลราชธานี	๘๒๐	๑๕.๔๐๘๓๑ , ๑๐๔.๙๒๓๕
๕	อบต.ห้วยไผ่	โขงเจียม	อุบลราชธานี	๘๒๐	๑๕.๓๖ , ๑๐๕.๔๕๖๓
๖	อบต.โพธิ์ไทร	โพธิ์ไทร	อุบลราชธานี	๘๒๐	๑๕.๘๒๕๙๔ , ๑๐๕.๒๑๐๕
๗	อบต.แก่งเค็ง	กุดข้าวปุ้น	อุบลราชธานี	๘๒๐	๑๕.๗๕๕๕๓ , ๑๐๕.๐๘๒๒
๘	อบต.เหล่าแดง	ดอนมดแดง	อุบลราชธานี	๘๒๐	๑๕.๓๗๗๖๗ , ๑๐๕.๐๒๖
๙	อบต.โคกจาน	ตระการพืชผล	อุบลราชธานี	๘๒๐	๑๕.๕๔๒๒๒ , ๑๐๕.๐๖๕๓
๑๐	อบต.นาหอม	ทุ่งศรีอุดม	อุบลราชธานี	๘๒๐	๑๔.๗๕๐๑ , ๑๐๔.๘๕๘๙
๑๑	เทศบาล ต.นาเรือง (ชื่อเดิม อบต.นาเรือง )	นาเยีย	อุบลราชธานี	๘๒๐	๑๕.๐๑๕๐๓ , ๑๐๕.๐๕๑๘
๑๒	เทศบาล ต.ภูจองนายอย (ชื่อเดิม อบต.นาจะหลวย)	นาจะหลวย	อุบลราชธานี	๘๒๐	๑๔.๕๔๑๑๗ , ๑๐๕.๒๖๔
๑๓	อบต.โดมประดิษฐ์	น้ำยืน	อุบลราชธานี	๘๒๐	๑๔.๔๖๑๖๑ , ๑๐๕.๑๐๕๔
๑๔	อบต.กุดขมภู	พิบูลมังสาหาร	อุบลราชธานี	๘๒๐	๑๕.๒๒๗๔๒ , ๑๐๕.๒๖๕๗
๑๕	อบต.ม่วงสามสิบ	ม่วงสามสิบ	อุบลราชธานี	๘๒๐	๑๕.๕๑๐๒๘ , ๑๐๔.๗๑๕๑
๑๖	อบต.บุ่งหวาย	วารินชำราบ	อุบลราชธานี	๘๒๐	๑๕.๑๕๔๗๘ , ๑๐๔.๗๖๘๗
๑๗	อบต.ตะบ้าย	ศรีเมืองใหม่	อุบลราชธานี	๘๒๐	๑๕.๖๐๑๐๘ , ๑๐๕.๒๑๑๙
๑๘	อบต.โนนกาเส้น	สำโรง	อุบลราชธานี	๘๒๐	๑๕.๐๒๐๓๖ , ๑๐๔.๗๓๗๙
๑๙	อบต.คำเขื่อนแก้ว	สิรินธร	อุบลราชธานี	๘๒๐	๑๕.๒๑๔๓๖ , ๑๐๕.๔๕๙๒

อบต.หนองขอน อ.เมือง จ.อุบลราชธานี



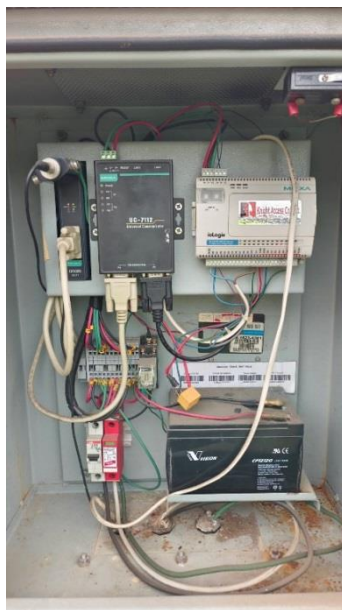
อบต.บึงหวาย อ.วารินชำราบ จ.อุบลราชธานี



อบต.ตะบ้าย อ.ศรีเมืองใหม่ จ.อุบลราชธานี



อบต.ม่วงสามสิบ อ.ม่วงสามสิบ จ.อุบลราชธานี



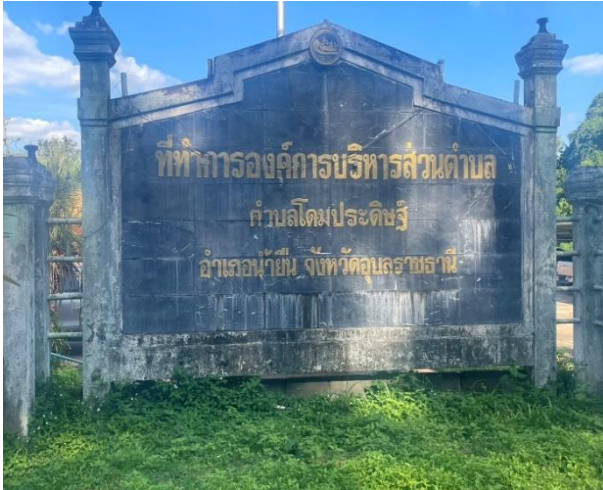
อบต.ห้วยเรือ อ.เขื่องใน จ.อุบลราชธานี



อบต.กุดชมภู อ.พิบูลมังสาหาร จ.อุบลราชธานี



อบต.โดมประดิษฐ์ อ.น้ำยืน จ.อุบลราชธานี



อบต.แก่งเค็ง อ.กุดข้าวปุ้น จ.อุบลราชธานี



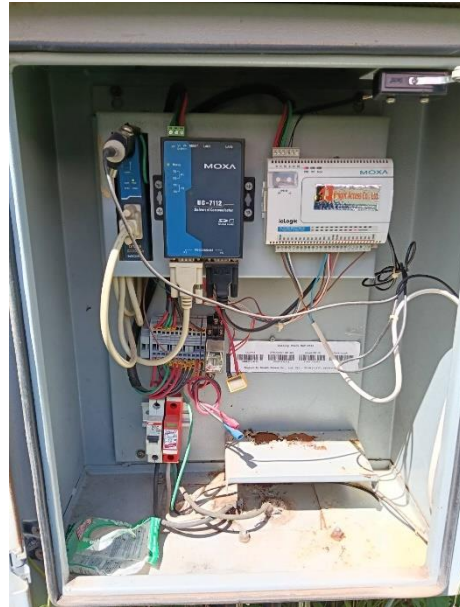
อบต.นาจะหลวย (ทต.ภูจองนายอย) อ.นาจะหลวย จ.อุบลราชธานี



อบต.นาห่อม อ.ทุ่งศรีอุดม จ.อุบลราชธานี



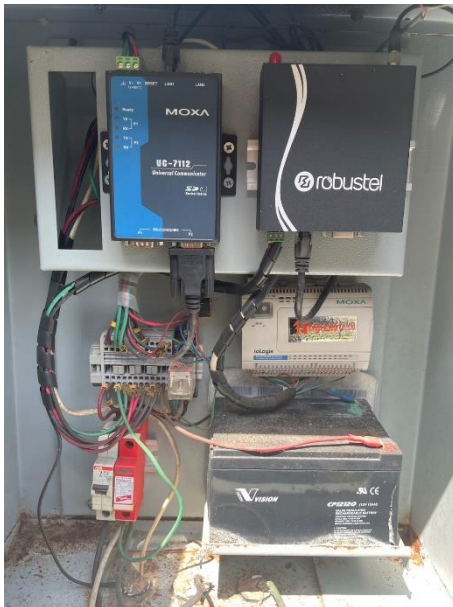
อบต.โพธิ์ไทร อ.โพธิ์ไทร จ.อุบลราชธานี



อบต.เหล่าเสือโก้ก อ.เหล่าเสือโก้ก จ.อุบลราชธานี



อบต.โนนกาเส้น อ.สำโรง จ.อุบลราชธานี



อบต.คำเขื่อนแก้ว อ.สิรินธร จ.อุบลราชธานี



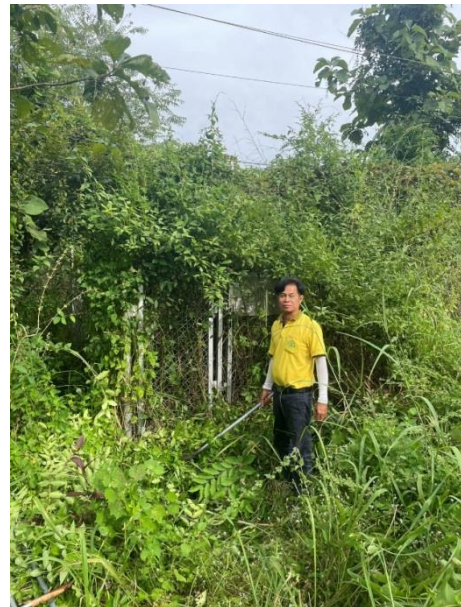
อบต.นาเรือง อ.นาเยีย จ.อุบลราชธานี



อบต.ท่าโพธิ์ศรี อ.เดชอุดม จ.อุบลราชธานี



อบต.โคกจาน อ.ตระการพืชผล จ.อุบลราชธานี



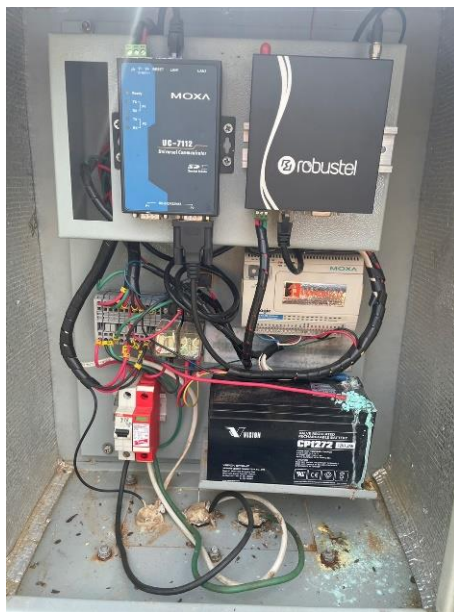
อบต.ห้วยไผ่ อ.โขงเจียม จ.อุบลราชธานี



อบต.คอแลน อ.บุญศรี จ.อุบลราชธานี



เทศบาลเทพวงศา (อบต.เขมรราช) อ.เขมรราช จ.อุบลราชธานี



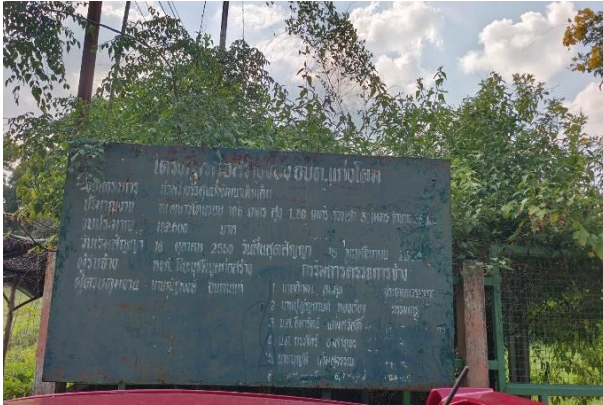
อบต.สำโรง อ.ตาลชุม จ.อุบลราชธานี



อบต.นาตาล อ.นาตาล จ.อุบลราชธานี



อบต.แก่งโดม อ.สว่างวีระวงศ์ จ.อุบลราชธานี



อบต.ตาเกา อ.น้ำขุ่น จ.อุบลราชธานี



อบต.เหล่าแดง อ.ดอนมดแดง จ.อุบลราชธานี



## แบบยืนยันการเสนอราคา

วันที่ ๘ พฤษภาคม ๒๕๖๖

ตามที่ ศูนย์อู่ตุนิยมวิทยาภาคตะวันออกเฉียงเหนือตอนล่าง ได้มีประกาศขายทอดตลาด ลงวันที่ ๒๒ เมษายน ๒๕๖๕ ข้าพเจ้า ที่อยู่

โทรศัพท์ ..... ต่อไปแบบยืนยันการเสนอราคานี้เรียกว่า “ผู้ชนะการเสนอราคา” ขอเสนอราคาซื้อพัสดุ โดยมีรายละเอียด ดังนี้

### ๑. รายการพัสดุที่ยืนยันการเสนอราคา

ลำดับ	รายการ	ราคาที่เสนอ
๑.	พัสดุชำรุด เสื่อมสภาพ และไม่จำเป็นต้องใช้ในราชการแล้ว ของโครงการโทรมาตรที่ติดตั้งในพื้นที่จังหวัดอุบลราชธานี จำนวน ๑๑๓ รายการ (โดยมีรายละเอียดตามเอกสารแนบท้าย)	.....
รวมเป็นเงินทั้งสิ้น (.....)		.....

โดยราคาที่ยืนยัน เป็นราคาที่รวมค่าขนย้าย และค่าใช้จ่ายอื่นๆ ทั้งปวง ที่เกี่ยวข้องกับการซื้อไว้แล้ว

๒. ในกรณีที่ ศูนย์อู่ตุนิยมวิทยาภาคตะวันออกเฉียงเหนือตอนล่าง บอกรับราคาที่ยืนยัน ผู้ชนะการเสนอราคาตกลงชำระค่าพัสดุของราคาที่ยืนยันเต็มจำนวน

๓. เมื่อผู้ชนะการเสนอราคาได้ชำระค่าพัสดุแล้ว ผู้ชนะการเสนอราคาตกลงที่จะดำเนินการขนย้ายพัสดุที่รับซื้อ ออกจากศูนย์อู่ตุนิยมวิทยาภาคตะวันออกเฉียงเหนือตอนล่าง และจุดติดตั้งสถานีโทรมาตรภายใน ๑๕ วัน นับถัดจากวันที่ศูนย์อู่ตุนิยมวิทยาภาคตะวันออกเฉียงเหนือตอนล่างบอกรับราคา

๔. หากผู้ชนะการเสนอราคาไม่ขนย้ายพัสดุนั้นออกจากศูนย์อู่ตุนิยมวิทยาภาคตะวันออกเฉียงเหนือตอนล่างและจุดติดตั้งสถานีโทรมาตร ภายในกำหนดระยะเวลาตาม ข้อ ๓ ศูนย์อู่ตุนิยมวิทยาภาคตะวันออกเฉียงเหนือตอนล่าง มีสิทธิจะดำเนินการขายให้ผู้ชนะการเสนอการรายอื่น ทั้งนี้ ในการดำเนินการขายให้แก่ผู้ชนะการเสนอการรายใหม่ หากเกิดผลต่างจากราคาที่เสนอไว้ตามข้อ ๑ ผู้ชนะการเสนอราคาต้องเป็นผู้รับผิดชอบผลต่างจากราคาที่เสนอดังกล่าว

๕. กรณีถ้าผู้ชนะการเสนอราคาไม่ชำระค่าพัสดุที่ประมูลไว้ หน่วยงานจะนำพัสดุนั้นออกจำหน่ายโดยวิธีขายทอดตลาด หรือวิธีการที่กำหนดเกี่ยวกับการซื้อมาใช้โดยอนุโลมใหม่อีกครั้ง หากการจำหน่ายครั้งหลังนี้ได้เงินน้อยกว่าราคาขายทอดตลาดครั้งก่อน ผู้ชนะการเสนอราคาสูงสุด (รายเดิม) จะต้องชำระเงินส่วนที่ขาดนั้นให้แก่หน่วยงานของรัฐด้วย

ลงชื่อ.....ผู้เสนอราคา  
(.....)

แบบรายการราคาขั้นต่ำพัสดุที่จะขายทอดตลาดและอัตราราคาที่เสนอเพิ่มขึ้น

ตามประกาศ ศูนย์อู่ตุนิยมวิทยาภาคตะวันออกเฉียงเหนือตอนล่าง เรื่อง ขายทอดตลาดพัสดุชำรุดเสื่อมสภาพ และไม่จำเป็นต้องใช้ในราชการแล้ว ของโครงการโทรมาตรที่ติดตั้งในพื้นที่จังหวัดอุบลราชธานี

วันที่ ๘ พฤษภาคม พ.ศ. ๒๕๖๙

ราคาเริ่มต้นที่ต้องเสนอ (บาท)	เพิ่มราคาไม่น้อยกว่าครั้งละ (บาท)
๑,๙๐๐.๐๐	๑๐.๐๐

**รายละเอียดตามบัญชีแนบท้าย ๑**  
**หลักประกันการเข้าร่วมประมูลพัสดุที่จะขายทอดตลาด**

หลักประกันการเข้าร่วมประมูลพัสดุที่จะขายทอดตลาด รายละเอียดตามเอกสารแนบท้ายขายทอดตลาด ข้อ ๑.๑

ผู้เข้าร่วมประมูลจะต้องวางหลักประกันการเข้าร่วมประมูลขายทอดตลาด เป็นเงินสด จำนวน ๙๕.๐๐ บาท (เก้าสิบบ้าบาทถ้วน) ให้กับเจ้าหน้าที่ผู้รับเงิน